

Kulturminnen i vägens spår

Från hålvägar till E4

Värnamo kommun hålls samman av ett vägnät med en stor mångfald. Det är vägsträckningar av äldre och yngre datum, tillkomna för olika ändamål, med olika utseende.

Vid färd på välbevarade vägsträckningar med ursprung långt tillbaka i tiden så färdas vi i kulturmiljön, i landskapet, vi omges av det. Motsatsen till detta utgör t ex den del av E4 som passerar genom Värnamo kommun. Här färdas resenären i en trafikmiljö som naturligtvis ska vara så säker som möjligt för den resande, men som också ter sig som ett slags ingenmansland, där det är svårt att orientera sig i landskapet.

Under förhistorisk tid färdades människor längs vattenleder och naturliga stigar och leder. Naturligt var att färdas på åsryggar och längs andra väldränerade höjdlägen, vilka var fasta och torra. Dessa isälvsavlagringar i form av långsträckta, toppiga åsar kallas efter sin form för *getarygg*. Längs dessa leder kan bebyggelse spår återfinnas efter mänsklig verksamhet, såsom boplatser och gravrösen.

En vägsträckning som har fått namnet Getaryggarna sträcker sig i nordsydlig riktning inom Voxtorps och Rydaholms socknar och utgör den gamla vägen mellan Bor och Rydaholm. Vägen löper i mjuka svängar på åskränet och omges av fornlämningar, ängs- och hagmark, madmarker och bebyggelse samlad i mindre byar. I vägsträckningens centrala del växer bokskogen till ett valv över vägen. Getaryggarna utgör ett riksintresse inom kulturmiljövården.

Hålvägar utgör lämningar efter förhistoriska vägar. Hålvägarna är ursprungligen stigar som har fått form av djupa diken, efter århundradenas nötande av människofötter, hästhovar, regnvatten, jordflykt. Hela system av parallella hålvägar har uppstått då den ursprungliga stigen varit oframkomlig och människa och häst har valt en annan väg.

Hålvägar återfinns i anslutning till fornlämningsområdet med gravhögar i Vallerstad, Kärda (fornlämning nr 94). Det är vanligt att dessa återfinns som här, i anslutning till ett gravfält eller vid vadställen, åsvägar, kultplatser.

Framväxten av handelsplatser och städer, kyrkobyggnader, ökad produktion och handel, gav upphov till ett finmaskigare vägnät.

En ovanlig vägmarkering i form av resta stenar finns i Gällaryd, på ömse sidor om vägen söder om Grindstugan (Os 1:3) på den väg som leder mot gården Stora Bohult och sedan vidare mot Ohs Bruk. I anslutning till stenarna finns ett postament till en milsten. Närmare Stora Bohults gård löper vägen öster om en lång och vällagd stenmur. På murens krön finns en vilsten, en stenstol.

Under mellankrigstiden, på 1920- och 1930-talen, satsade svenska staten genom arbetslöshetskommissionen, AK, på sysselsättningsåtgärder för de många som gick utan arbete. Många av arbetstillfällena avsåg vägbyggen, ofta lätt igenkännbara genom sina raka sträckningar genom terrängen. Ett exempel på en sådan väg finns i Nydala socken. En utsiktsplats försedd med minnestavla över detta arbete finns invid vägkanten innan man kör in i Svensbygd söderifrån. Texten lyder: *"Vägen byggdes som AK-arbete av dåvarande AB Skånska Cementgjuteriet 1932 – 1934. Vägen går mellan Långö och vägskälet till Ohs Bruk. Vägen invigdes 1934 av landshövding Felix Hamrin. Utrustningen till utsiktsplatsen skänktes av disponent Erik Berglund,*

Ohs Bruk. AK-arbetarna, vägarbetarna som mestadels voro från orten inkvarterades i bondgårdarna där mat och logi kunde erhållas. I huvudsak utfördes allt arbete manuellt”.

Under 1980- och 1990-talen har framförallt de större vägsträckningarna i Värnamo kommun, E4, väg 27 och väg 127 byggts om. De har breddats, fått delvis nya sträckningar, nya av- och påfarter, planskilda korsningar med vägtunnlar under huvudleden. 1979 ersatte den nya E4-sträckningen den gamla riksvägen mot Värnamo. 1990 byggdes trafikplats Nöbbele söder om Värnamo. 1997 fick E4 en ny sträckning öster om Tännö och man slapp genomfartstrafiken som skilde bygden från Vidöstern. Väg 27 fick i sin västra del en ny sträckning förbi Kärda 1991 och försågs österut med en ny trafikplats i Rydaholm 1996.

De äldre vägarna sänktes på sina ställen ned i vägtunnlar under de nyanlagda sträckningarna. Vägtunnlarna bildar ett nytt mönster i vägmiljön, ett slags ingenmansland.

Vägars kulturvärden har alltmer börjat beaktas under senare år. Vägverket och Riksantikvarieämbetet träffade 1998 en överenskommelse om ett samarbete kring vägar och dess kulturvärden.

Runstenar

Vid tiden för det förra tusenårsskiftet började en framväxande statsmakt ta sin form och den nya kristna läran vann insteg. Ett förbättrat vägnät blev en viktig förutsättning för att kunna ena det splittrade riket, stärka den politiska makten och nå ut med den nya läran. De runstenar som står kvar i ursprungligt läge vid gamla vägsträckningar, vägbankar, broar, vattenleder och gravfält berättar för oss om denna tid.

Runstenen i Skaftarp i Rydaholm (fornlämning nr 185) har en runinskrift som tolkats: *”Sven (eller Sten) gjorde detta kummel efter Gudmund, sin fader, denna minnesvård vid vägamötet.”*

Runstenarna placerades där de var väl synliga och där många skulle ha möjlighet att ta del av minnesorden. De kunde även fungera som landmärke vid ett vadställe.

De flesta av runstenarna inom Värnamo kommun är resta på 1000-talet. Runstenarna från denna tid är oftast, förutom ett skriftband med runor, försedda med ett kors eller har ett kristet innehåll. Detta vittnar om att ett kristnande var på gång och att delar av samhället hade övergått till kristendomen. Med runstenarna som forum ville man visa sin kristna övertygelse.

På runstenen vid den gamla, norra infarten till Värnamo lyder runinskriften *”Torunn satte stenen eftir Eskil, sin make och efter sina söner Sven och Tove. Gud hjälpe deras själ”* (fornlämning nr 51).

På runstenen i Tännö (Norrtorp 3:4, fornlämning nr 22) är ristat *”Gudvar lät resa denna sten efter Öde, sin son och Karl efter Sten, sin son. Gud hjälpe själen”*. Runristningarna berättar om nära anförvanter, deras färder i österled och västerled och de kanske även beskriver vem som byggde den vägbank som blev upphov till den väg vi färdas på idag.

Alléer

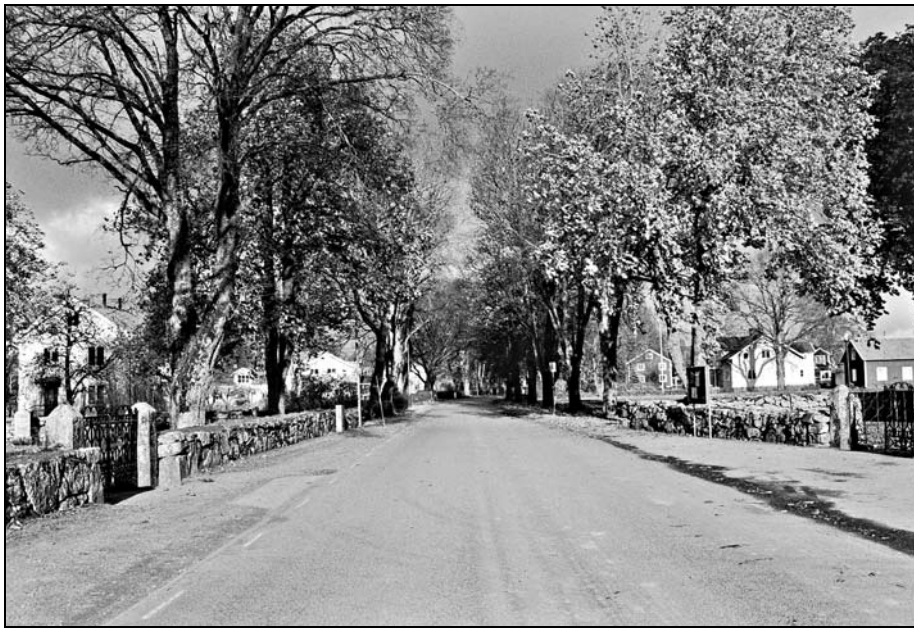
På 1700-talet började alléer att planteras längs vägarna i anslutning till t ex herrgårdar och större bondgårdar. Förutom en representativ funktion, skulle de visa vägens sträckning och ge skydd för väder och vind. Alléerna kunde innehålla lövträd

av blandat slag, t ex lind, kastanj, alm, lönn. Från 1800-talets slut planterades även alléer längs uppfarterna till mindre gårdar.

I Tännö kantar en fin allé, med blandade lövträd, byvägen norr om kyrkan.

Vanligen markerar alléerna uppfarten till större gårdar, såsom kastanjeallén vid Hindsekinds herrgård i Värnamo socken. Vid Hökhults gård, Kärda, återfinns en yngre vägallé bestående av alm, planterad åren 1941 – 1942. Från vägen upp mot gården leder en äldre lindallé.

Alléer är biotopskyddade och länsstyrelsen övervakar skyddet av dem.



Allé längs byvägen i Tännö, från söder

Broar

1752 stadgades en kunglig förordning, efter förslag av överintendenten vid Överintendentämbetet, Carl Hårleman, att broar på allmän väg skulle byggas i sten. Broar och vägbankar byggda i sten vittnar om ett tekniskt kunnande och behärskande av tekniken att bygga med kallmurning. Traditionen att bygga i sten utvecklades under 1700-talet och var betydande in på 1900-talet. Över Osån vid Åtorpet i Gällaryd löper en bro med sex slagna stenvalv i otuktad granit. Troligen byggdes den på 1700-talet av bruksägaren på Ohs Bruk. Denna och andra stenvalvsbroar utgör fasta fornlämningar.

För att inte stenkonstruktionen ska rasa samman kräver kallmurade broar en viss belastning, dvs. att de underhålls och brukas.

Milstenar, väghållningsstenar och vägvisare

Det finns få kulturminnen i Sverige som är i lika hög grad förekommande och bevarade längs vägarna som milstenarna. Milstenarna hör samman med skjutsväsendet. År 1649 utfärdade drottning Kristina en gästgivareförordning och i denna stadgades att *"när vägarna således äro rödde och lagade, skola de och mätas med snören, så att alla mil blir lika långa och skall sextusen famnar göra en mil och vid var mil uppsättas visse stenar och kännemärken, den resande man till rättelse"*. Milstenarna blev ett verktyg för att skapa förtroende för vägens ordentligt uppmätta längd. De skulle uppfylla två behov - ett fungerande skjutsväsende och kronans

kontroll av skjutspenningar och traktamenten. Initiativet till nya milstenar togs från statsmaktens och landshövdingarnas sida. Milstenarnas utförande och likformighet styrs av att de ska vara prydliga och en "heder för länet". De kom även med tiden att bli ett monument över landshövdingarna, då dennes namn kom att anges på stenen. Vägmätningen utgick från residensstaden, dvs. i detta fall från Jönköping. Vid varje mil placerades en sten på vägens högra sida. Dessa försågs med kungens monogram och krona, texten 1 MIL och landshövdingens namn och det år den sattes upp. Under 1700-talet blev det vanligt att milstenen placerades i ett kallmurat stenfundament. På många håll finns idag endast stenfundamentet kvar.

År 1734 utfärdades en ny gästgiveriförordning. Enligt denna skulle även varje halv och fjärdedels mil märkas ut. På 1800-talet sattes milstenar gjutna i järn upp.

På 1880-talet hade milstenarna spelat ut sin roll, då meterreformen genomfördes.

Många av dem har restaurerats. Vid vägbreddningar har de ofta flyttats från ursprungligt läge och flera har även försvunnit i samband med vägbyggen.

En fin placering i ursprungligt läge har milstenen vid den gamla byvägen i Västra Gunnamo, Gällaryd.



*Den gamla byvägen genom Västra Gunnamo, Gällaryd.
Till vänster om vägen återfinns milstenen.*

Milstenar omfattas av kulturminneslagen (1988:950) och är att betrakta som fasta fornlämningar. De får därmed inte rubbas, flyttas eller ändras utan länsstyrelsens tillstånd. Skyddsföreskrifter anger hur milstenarna ska vårdas och underhållas.

År 1734 stadgades också i lag att bönderna var skyldiga att utan ersättning underhålla vägarna i socknen. Varje lott markerades med en väghållningssten. På stenarna angavs vägsträckans nummer, den underhållsskyldiga gården och sträckan det rörde sig om. De kan idag ses utefter vägsträckningar, infogade i stenmurar eller på tomter. År 1944 övertog staten ansvaret för väghållningen.

Väghållningsstenar är skyddade fornlämningar enligt kulturminneslagen.

Till vägmiljöerna hör även vägvisningsskyltar, mötesskyltar m fl. 1734 års gästgiveriförordning beslöt att skyltar skulle sättas upp längs de större vägarna. Äldre vägvisare är skyddade som forn lämningar. Värda att bevara är 1900-talets gula vägvisningspilar i järn, med röd ram och svart text. De kan fortfarande ses vid en del mindre vägsträckningar, t ex i det lilla vägkorset i närheten av Tovhult, Bredaryd, där en pil pekar mot Tovhult och den andra mot Österskog. Vägvisningsskyltar blir allt vanligare och har fått en förändrad utformning i samband med bilismens allt större utbredning och anpassningen till internationella trafiköverenskommelser.



Vägvisare i korsningen vid Annelund, Bredaryd

Från skjutshåll till bensinmackar

Med kung Erik XIV:s förordning från år 1561 om "taverner och gesthus" började ett ordnat nät av gästgiverier och skjutshåll att skapas. Under 1600-talet ökade resandet i landet starkt. Behovet av att se över förordningarna kring skjutsväsendet och den stora börda denna utgjorde för allmogen, växte. År 1642 infördes skjutspenningen, med avsikt att förse ämbetsmännen med resepenningar och traktamenten. Under 1700-talet låg gästgivarvärdarna med en till två mils avstånd från varandra. Gästgiverirörelsen kunde under tid flytta mellan gårdarna i byn. Så var det i Bor,

Voxtorp och Tännö, där de forna gästgivargårdarna ligger kvar snett emot varandra. I Bor har den tidigare verksamheten givit namn åt vägen, Gästgivarevägen.

I 1627 års gästgivareförordning föreskrevs att det på gästgiverierna skulle finnas "gästgivaretavlor" eller "skjutstavlor", vilka skulle ange avstånden till nästa gästgiveri samt skjutskostnader. I de fd gästgiveribyggnaderna på Gästgivarevägen 2 i Bor och Kyrkvägen 8 i Tännö finns fortfarande de gamla skjutstavlorna i förvar. De är utförda i trä och har en penselmålad text. På Bors skjutstavla lyder texten: "*Bohrs Gästgifvareg. Östbo Härad Jönköpings Län. Att Skjutsa Till Wernamo 1½ mil, Tännö 1, Nederled 2*". Skjutstavlan som hängde väl synlig på skjutsstationens vägg i Tännö är försedd med texten "*Tännö Skjutsstajon, Till Bohr 1.1 1.65 Wernamo 1.1 1.65 Dörrarp 1.6 2.40*".

År 1933 upphörde skjutsstadgan och skjutsstationerna hade spelat ut sin roll pga. den ökande bilismen.

Byggda miljöer med koppling till bilismens samhälle är bensinmackar och mer ovanliga, motell. De tidiga bensinpumparna och bensinmackarna återfanns där det redan fanns en mötespunkt, vid en affär. Ofta använde sig bensinbolagen av standardmodeller vid uppförandet av bensinstationer. En bensinmack från 1930-talet med en enkel formgivning i form av en glasad rektangel kan man hitta längs väg 27, vid västra utfarten från Bor i Voxtorp. Ett musealt bevarande av en bensinstation finns i Tännö. Gulfmacken, med texten *Peterson & Söner Gulf Tännö tel 21045*, har flyttats från E4 vid Toftaholm, söder om Tännö. Byggnaden hade den i Tännö verksamme byggmästaren Robert Linell som upphovsman. Idag ligger oftast bensinstationerna med anknytande servicebutiker i anslutning till in- och utfarter till tätorterna och vid på- och avfarterna till de större vägarna.

Den ökande bilismen efterfrågade övernattningsställen. Motell började byggas längs riksvägarna. På krönet av den gamla E4-dragningen norr om Tännö återfinns de tomma byggnaderna efter Finnvedens motell, invigt på 1950-talet. Motellets tid var ohjälpligt förbi när E4 fick en ny sträckning förbi Tännö, i början av 1990-talet.

En allt mer ovanlig syn är spåren efter autentiska mjölkbord. Mellan 1920- och 1970-talen hämtade mejerierna de fyllda mjölkkanorna från dessa samlingsställen. Etableringen av mejerier var styrande. En förutsättning var mellankrigstidens förbättrade lastbilar med fjädring och däck som lämpade sig för körning på småvägar. Mjölkborden byggdes av det material som fanns till hands, dvs. trä i Småland. De uppfördes av bönderna själva. Smörlådor snickrades för att skydda smör och ost från sol. Väglagstiftningen var styrande för placeringen och ofta placerades mjölkborden på egen mark. Transporterna ersattes på 1960- och 1970-talen av tankbilar som hämtade mjölken direkt vid gården, dvs. om mjölkproduktionen var tillräckligt stor. Mjölkborden hade inte bara en praktisk funktion, de fungerade även som en mötesplats för bygdens befolkning.

Ursprungliga mjölkbord är sällan förekommande idag. Däremot finns det många exempel på nytillverkade, vilka är försedda med postlåda eller används som uppställningsplats för blomkrukor etc. På Värmeshults gård i Gällaryd finns ett ursprungligt mjölkbord bevarat intill vägen och dessutom hopbyggt med ladugården.