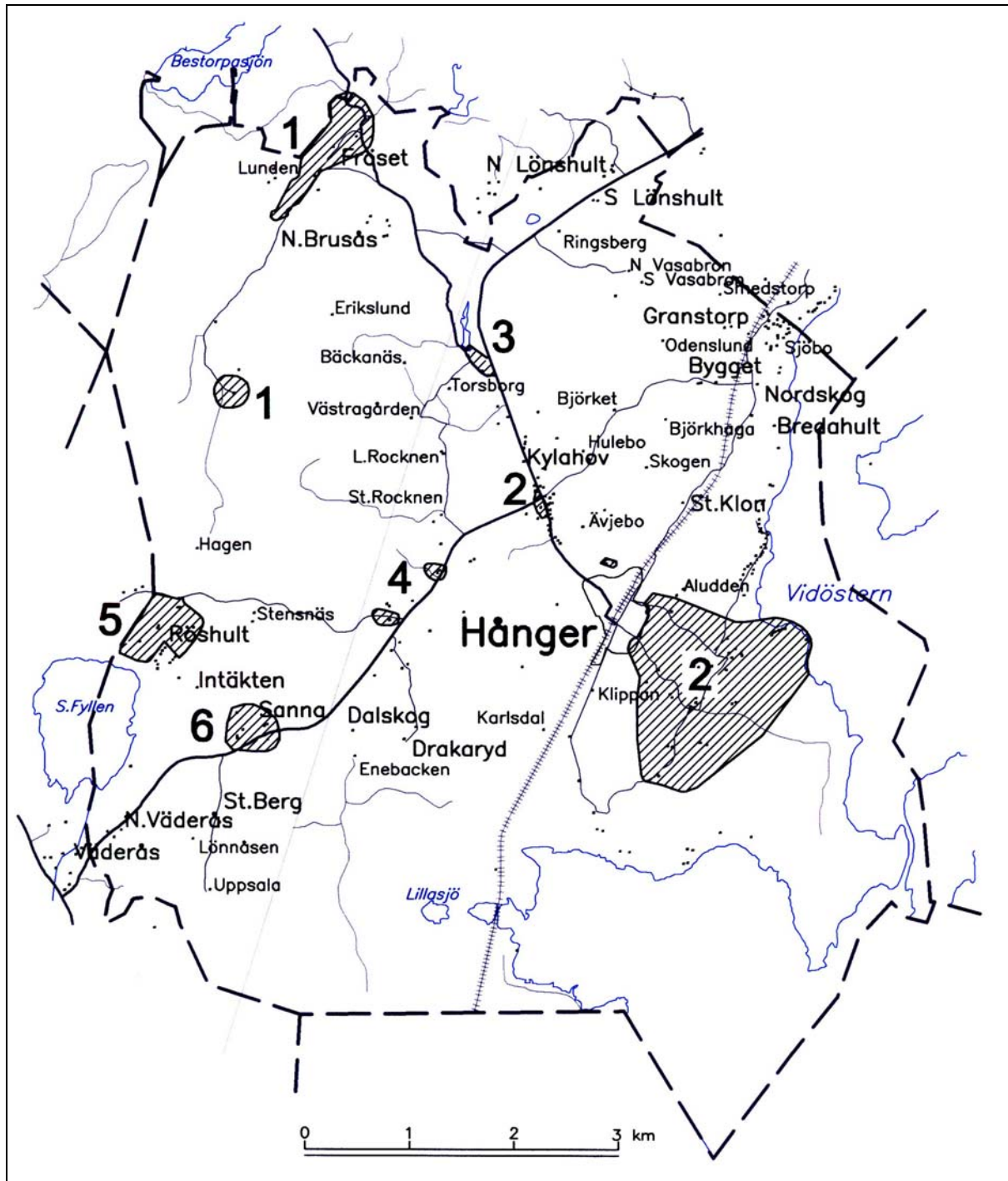


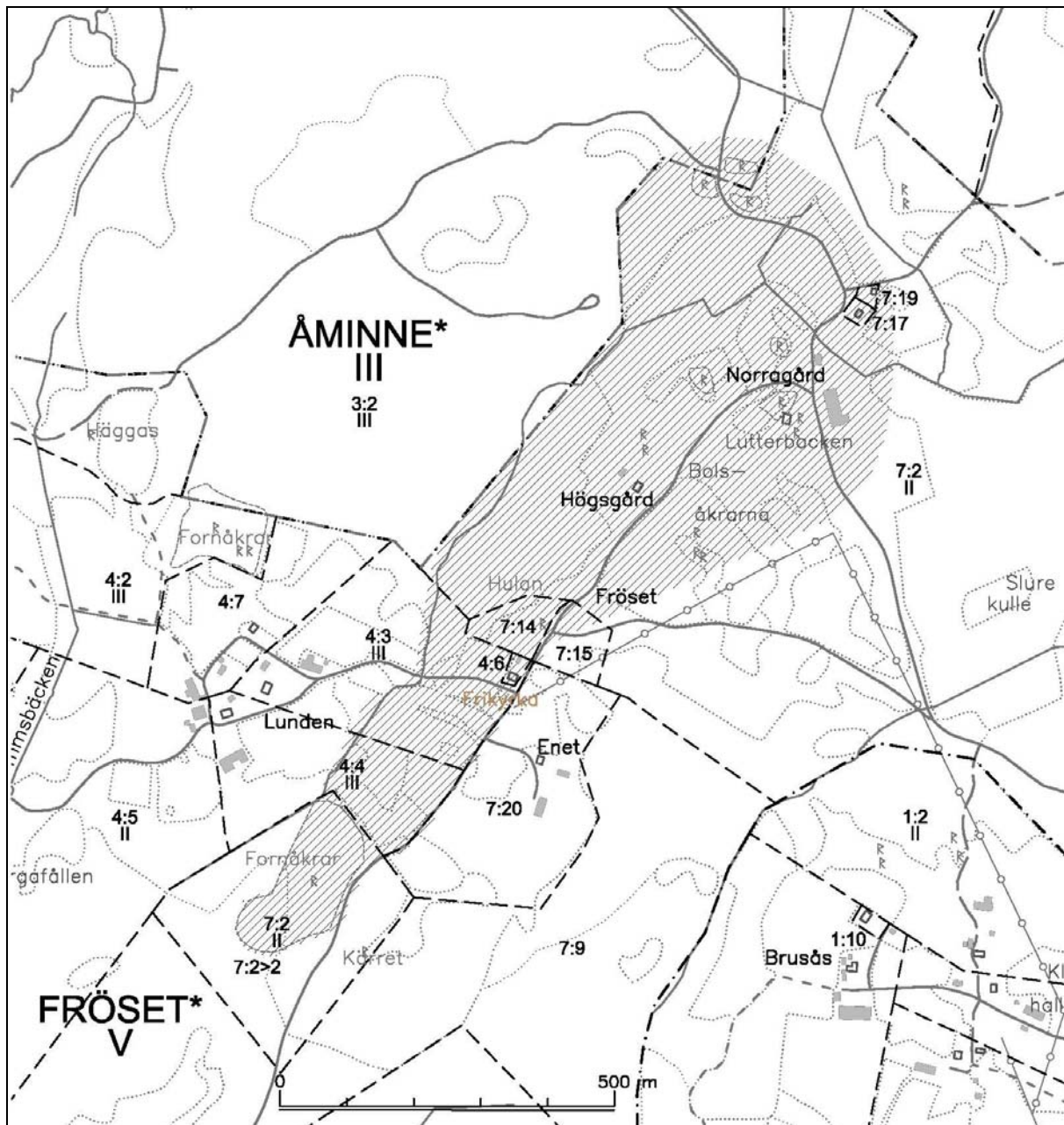
Värt att värna – Hångers socken



Karta över Hångers socken, med urval av objekt och miljöer.

Hångers socken ligger söder om staden Värnamo och väster om sjön Vidöstern, i Östbo härad. Den västra delen utgörs av skogsbygd, med inslag av mossar. Mer sammanhängande öppen jordbruksmark återfinns söder och sydost om Hånger. Hånger har ca 650 invånare.

1 - Fröset Norragård, Fröset Lunden, Hallabacka



Vid Fröset Norragård (Fröset 7:2) finns fornlämningar från skilda perioder, främst gravar. Högar, men även stensättningar, återfinns såväl ensamliggande som samlade i gravfält (fornlämningarna nr 54 - 55, 63 - 65, 69, 103, 168). Gravarna tyder på att här funnits en väl etablerad by eller gård under yngre järnålder. Här finns även två rösen, förmodligen från bronsåldern (fornlämningarna nr 99 och 100). I anslutning till gårdsbebyggelsen på Fröset Norragård finns en bevarad stengrund efter en tröskloge, uppförd 1820. Den har ansetts så märklig med sin åttkantiga form att den har upptagits i fornlämningsregistret (fornlämning nr 101). En parallell till denna finns i Gamla Åminne i Kärda (fornlämning nr 119), i anslutning till lämningarna efter det forna järnbruket. Uppförandet av denna form av rundlogar bör ha haft samband med en ökande spannmålsodling.

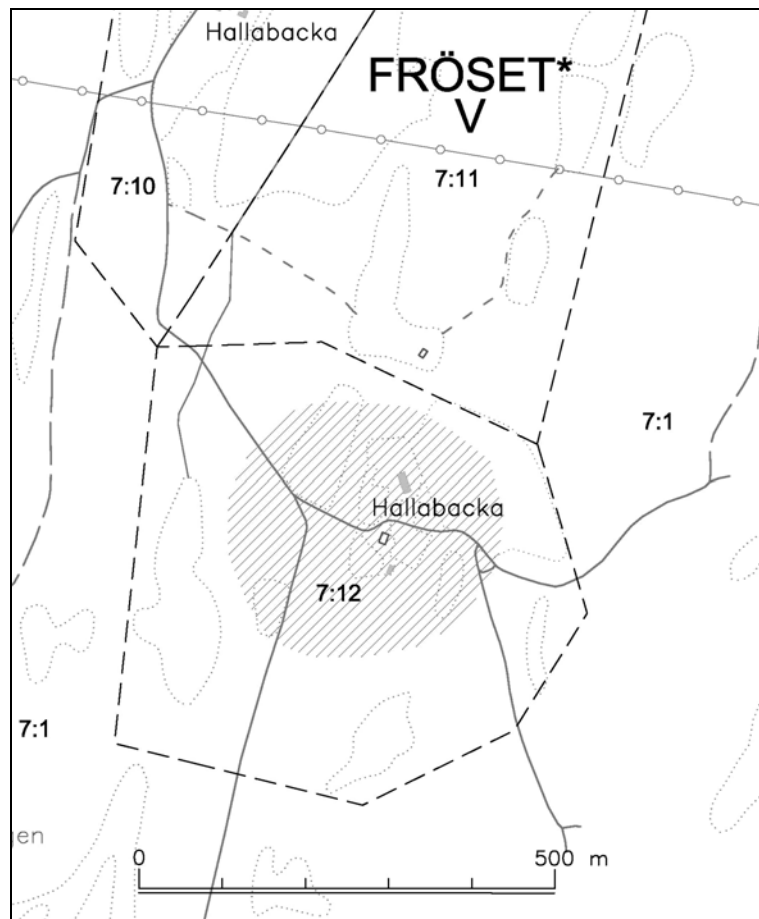
Landskapsbilden runt Fröset Lunden präglas av ett småbrutet landskap med ett stort antal stenmurar, oftast vällagda, t ex en efter landsvägen norr om gården. Mellan de brukade markerna finns betesmark som under tidigare perioder varit odlade eller nyttjats som slåttermarker. Spår av odling syns i form av odlingsrösen och terrasskanter. Idag nyttjas dessa marker till bete.

Fröset Lundens missionshus (Fröset 4:6) ligger strax norr om korsningen vid Lunden. Missionshuset som tillhör Hångers missionsförsamling, utgör ett av de mer välbevarade missionshusen i kommunen, såväl exteriörs som interiörs. Byggnaden uppfördes 1923, med plankstomme och faluröd locklistpanel. Missionshuset omges av en stenmur.

Ett f d soldattorpet från 1870-talet återfinns i Hallabacka (Fröset 7:10). Soldattavlan ovanför dörren talar om att torpet tillhörde *"N 6 Östbo Kompani Kongl. Jönköpings Regte"*. Den timrade enkelstugan har en äldre, bred faluröd locklistpanel. Soldattorpet ligger i en glänta i skogen och omges av igenväxande stenbunden ängs- och betesmark med inslag av fruktträd och med rester efter stenmurar. Ladugård och jordkällare syns idag endast som stengrunder.



Det f d soldattorpet vid Hallabacka (Fröset 7:10)



Byggnadsantikvarisk värdering

Den värdefulla landskapsbilden och fornlämningsmiljön anses motivera ett högt naturvärde, trots alltför gödselpåverkade hagmarker. Önskvärt är att landskapet hålls öppet genom bete och att fornlämningarna vårdas. Kontakten mellan förhistoria och nutid saknas eller är liten vid Fröset Norragård, då fornlämningarna inte vårdas och är bevuxna. Av speciellt intresse är stengrunden efter trösklogen på Fröset Norragård, missionshuset vid Fröset Lunden och soldattorpet i Hallabacka.

Restriktivitet iaktas vid förändringar av bebyggelse med ursprunglig karaktär. Speciellt bevarandevärda är stengrunden efter trösklogen på Fröset Norragård, missionshuset vid Fröset Lunden och soldattorpet i Hallabacka.

Tidigare utredningar

Kulturhistorisk utredning (område nr 21, objekt nr 48, 1984), Värnamo kommun.

Bevarandeprogram för odlingslandskapets natur- och kulturmiljövärden (objekt nr 213, 1992), Länsstyrelsen.

Ängs- och hagmarker i Värnamo kommun del 1 (1993), Länsstyrelsen.

Frikyrkligheten i Jönköpings län (1999 – 2002), Länsstyrelsen.

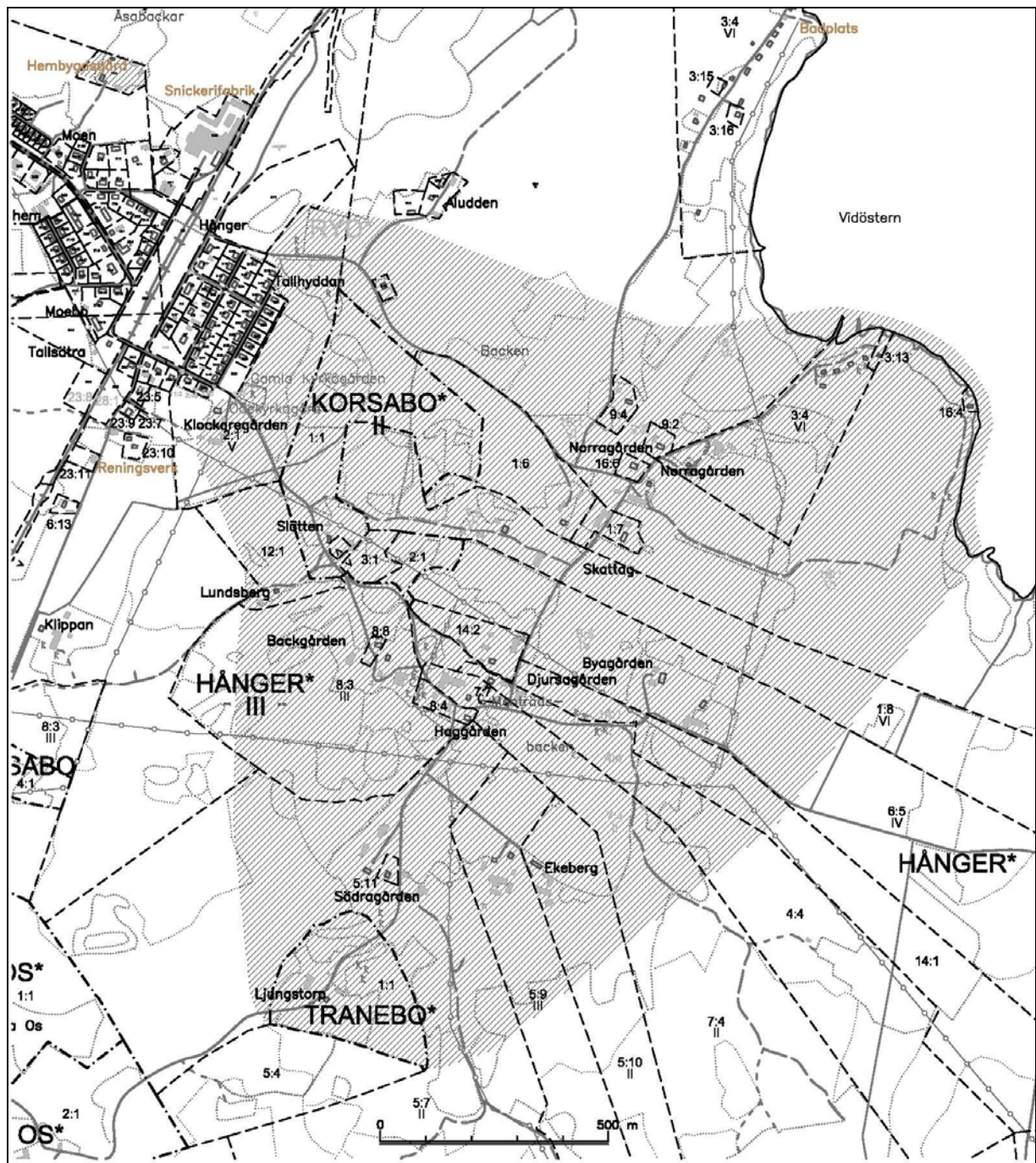
2 - Hånger, Hångerlandet, Kylahov

Järnvägssamhället respektive byn Hånger omges av ett öppet odlingslandskap väster om sjön Vidöstern. Inslaget av ädellövträd, främst ek, är stort i odlingslandskapet.

Hångers socken omnämns i skrift första gången 1296. Under tidig medeltid, 1100-talet, uppfördes här en stavkyrka i trä. Vid rivningen 1882 av en yngre timrad kyrka, hittades väggplankor i form av kluvna ekstockar med ornamentik, härstammande från den gamla stavkyrkan. Dessa förvaras i samlingarna på Statens historiska museer, Stockholm. Grundstenarna efter kyrkan kan ses på ödekyrkogården i den sydvästra utkanten av samhället (fornlämning nr 17, Hånger 2:1). Under slutet av 1930-talet undersöktes och restaurerades den gamla kyrkoruinen och kyrkogården. Här återfinns bl a smideskors, tvillingstenar och familjen Lilliecreutz gravplats, inhägnad av ett smidesstaket. Den f d kyrko- och begravningsplatsen omges av en vällagd stenmur.



Hångers gamla kyrkogård (fornlämning nr 17) med smideskors och tvillingstenar



År 1543 bestod kyrkbyn av åtta och ett halvt hemman: sex frälse-, två skatte- och ett halvt kyrkohemman. Hånger utgjorde därmed en stor by. Fornlämningarna visar att byn var etablerad redan under järnåldern och att näset mot Vidöstern utgjorde en strategisk boplats. Att människor även utnyttjat landskapet runt Hånger sedan stenåldern och under bronsåldern visar lösfynd av stenyxor och de två ensamliggande högarna vid Menträdsbacken (fornlämningarna nr 4, 6). Dessa kan förmodligen dateras till bronsåldern. Den yngre järnåldern är representerad av det öppna och lättillgängliga höggravfältet vid Tallhyddan (fornlämning nr 1) med 74 synliga gravar, bestående bland annat av 43 högar och 23 runda stensättningar.

På 1500-talet ägdes halva Hångers by av ätten Stenbock. Ett av dess hemman uppges 1572 vara sätesgård för Isak Olofsson, *herr Göstaffz fougte* (Almquist 1976 sid. 1297), dvs Gustav Vasas fogde. Rester efter denna sätesgård finns troligen på en liten udde ute i Vidöstern (fornlämning nr 20). Sommarstugor uppförda under åren 1955 – 1958 skär av kontakten mellan ruin och vatten samt gör det svårt att besöka fornlämningen.

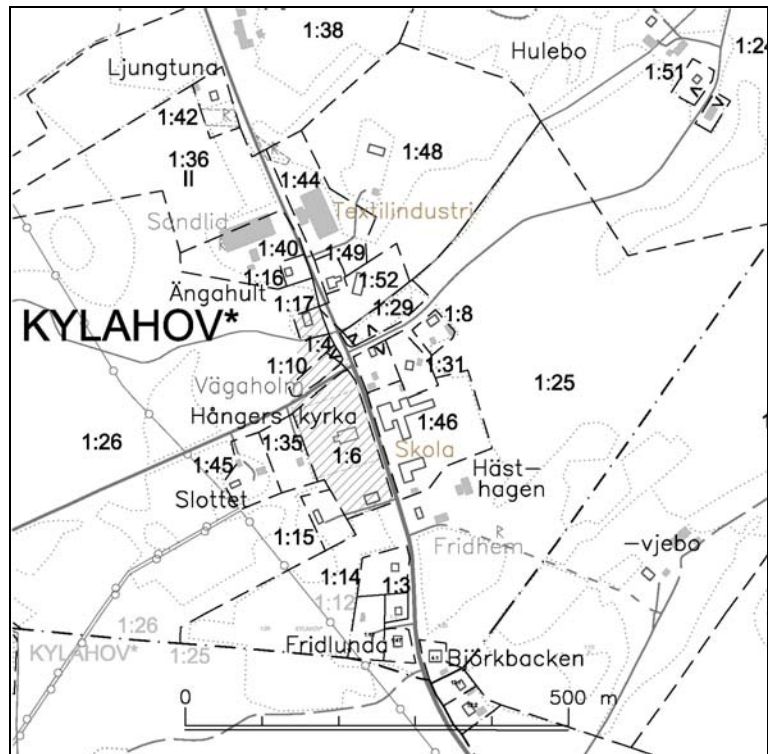
Åkermarken är lokaliserad till den högre terrängen runt byn. Runt Norregården finns öppen hagmark och åker. Åkermarken begränsas oftast av stenmurar. Åt sydost finns en sammanhängande öppen kuperad åkermark ned mot Hånger Byagård och vidare mot söder. Runt Södregården finns ett flertal stora ekar. Söder om gården ligger torpet Ljungstorp, vars inägor utgörs av igenväxande hagmark med endast enstaka mindre ytor i bruk som åker.

Hångers Byagård (Hånger 6:5) är en större ensamliggande gård, belägen i odlingslandskapet som sluttar ned mot Vidöstern. Gården har en gång lytt under fideikommisset Toftaholm. Gården omges av vällagda, breda stenmurar i norr och i söder samt av stora ekar. Innanför denna ligger en tuktad trädgård med stora gräsmattor och rabatter, kantade av ligusterhäckar. Manbyggnaden, av typen salsbyggnad, är byggd 1878. Den är den största manbyggnaden i socknen. Det timrade huset är uppfört i en våning, med gulbeige locklistpanel och vita snickerier. Under takfoten återfinns en båglist. Mot öster finns en terrass avgränsad av en balustrad. Mot terrassen vänder sig tre höga rundbågiga fönster. Väster om manbyggnaden finns två stycken flygelbyggnader med samma typ av fasadbeklädnad och arkitekturdetaljer som på manbyggnaden. Flygelbyggnaderna uppfördes i mitten av 1990-talet. I samband därmed restaurerades även huvudbyggnaden.



Hångers Byagård med flygelbyggnad, omgiven av stenmurar (Hånger 6:5)

Sydväst om Hångers samhälle finns ett större sammanhängande odlingslandskap som följer järnvägens sträckning. Denna åkermark utgör troligen ett relativt sent uppodlat område, vilket framgår av de många dikena och täckdikena. Norr om Klippedal och mot gården Karlsdal kantar en allé vägen. På åkermarken odlas vanligen vall och vita ensilagebalar kantar åkerkanterna.



Hångers kyrka ligger i Kyla hov (Kyla hov 1:6), vid vägkorset nordost om Hångers samhälle, i sällskap med skolan och församlingshemmet. Kyrkan är ritad av arkitekten Johan Fredrik Åbom vid Överintendentämbetet och uppfördes 1880 – 1882. Den nyklassicistiska salkyrkan har en vitputsad fasad och ett torn krönt av en spetsig tornspira. Församlingshemmet söder om kyrkan är inrymt i den gamla skolbyggnaden, vilken invigdes som storskola 1873. Hångers nuvarande skola öster om kyrkan invigdes 1940, men har genomgått stora ombyggnader på 1990-talet. Norr om vägkorset vid kyrkan ligger den gamla Filadelfiakyrkan. Byggnaden är uppförd 1938 och har en fasad med grå eternitplattor. Under 1999 uppförde Filadelfiaförsamlingen en ny kyrkolokal i Hångers samhälle.

Den yngre delen av Hångers samhälle ligger samlad kring den numera nedlagda järnvägssträckningen Skåne – Småland. Området närmast spårområdet kännetecknas av villabebyggelse från 1910-talet respektive 1970- och 1980-talen. Här återfinns även ett snickeri. Centralt i samhället, vid Värnamovägen 2, ligger ett f d affärs- och bostadshus (Hånger 22:1). Mittemot detta ligger Hångers missionskyrka vid Västramovägen 2 (Hånger 21:5). Byggnaden har en stram arkitektur med en gråvit putsad fasad. Samlingslokalen vänder ett högt, smalt fönster med målat glas mot nordväst. Frikyrkolokalen uppfördes 1960.

I Hångers samhälles norra utkant ligger hembygdsgården (Hånger 17:5). Byggnaderna är placerade i en gårdsstruktur i en hagmark. På hembygdsgården återfinns bl a en dubbelkammarstuga från 1850-talet, en omålad enkelstuga från 1700-talets senare del, en ladugård med halmtak och tröskvandring från 1800-talets mitt samt en smedja.

Byggnadsantikvarisk värdering

Det öppna odlingslandskapet, den rika fornlämningsmiljön och ödekyrkogården visar på en lång bebyggelsekontinuitet, vilket motiverar ett högt bevarandevärde. Önskvärt

är att landskapet hålls öppet genom odling och bete samt att fornlämningarna vårdas. Gravfältet från yngre järnålder vid Tallhyddan (fornlämningarna nr 1, 10) utgör en fornlämning av riksintresse. Fornlämningen ingår i fornvårdsplanen för länet och vårdas i enlighet med denna.

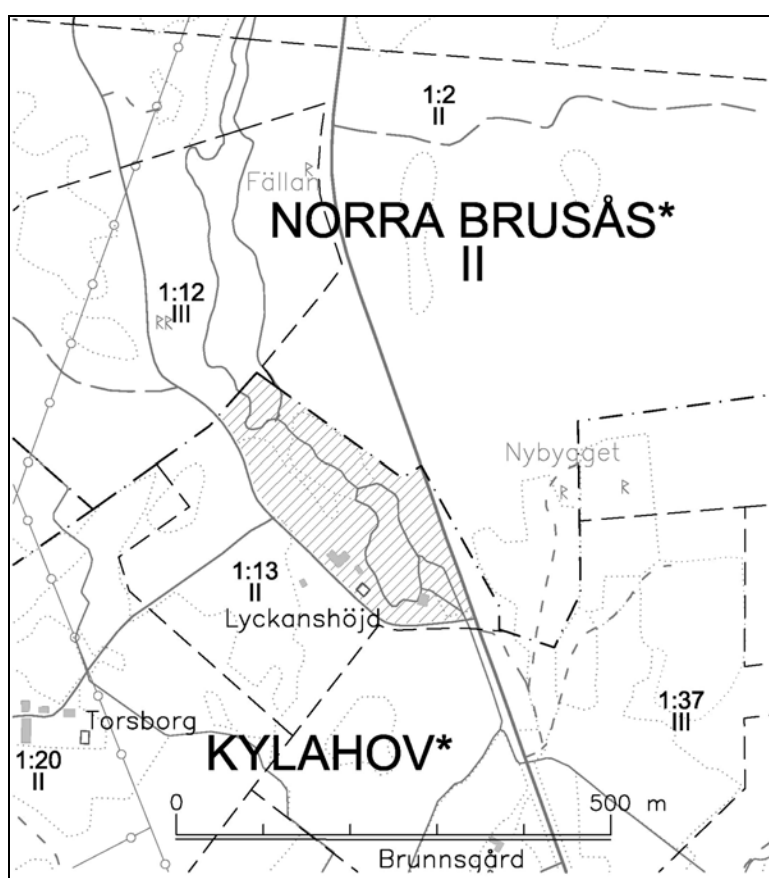
Restriktivitet iakttas vid förändring av bebyggelse med ursprunglig karaktär.

Tidigare utredningar

Kulturhistorisk utredning (område nr 20, objekt nr 49, 53, 54 1984), Värnamo kommun.

Bevarandeprogram för odlingslandskapets natur- och kulturmiljövården (objekt nr 224, 1992), Länsstyrelsen.

3 - Kylahov, Lyckanshöjds kvarn



Lyckanshöjds kvarn (Kylahov 1:13) ligger norr om kyrkbyn, omgiven av ett relativt öppet odlingslandskap. Den f d kvarnen uppfördes 1887 och lydde då under säteriet Kylahov. Kvarnen var i drift fram till 1968 och malde mest fodersäd mot slutet. Inget av kvarnmaskineriet finns kvar. Kvarnbyggnaden är uppförd i timmer på stenfot, med faluröd locklistpanel. I stenfoten finns flera inristningar, bland annat årtalet 1903. År 1937 byggdes kvarnbyggnaden till och vattenhjulen ersattes av turbiner. Ovanför dammen fanns en såg, också den uppförd 1887. Av denna finns endast stenfundamenten kvar. Väster om den vackra kvarndammen ligger mjölnargården. Vattenståndet i dammen regleras av dammluckor.



Lyckanshöjds kvarn i Kylahov (Kylahov 1:13)

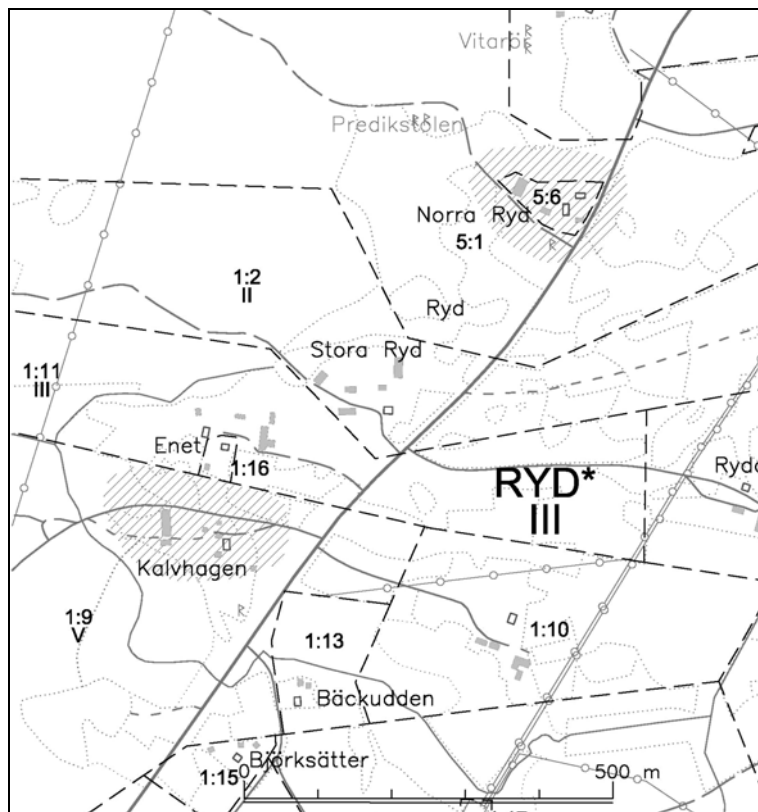
Byggnadsantikvarisk värdering

Sammanhanget kvarn, kvarndamm och mjölnargård motiverar ett högt bevarandevärde, trots att kvarnbyggnaden inte längre har kvarnmaskineriet bevarat.

Tidigare utredningar

Kulturhistorisk utredning (objekt nr 47, 1984), Värnamo kommun.
Kulturhistoriska industrimiljöer i Jönköpings län (1998), Länsstyrelsen.

4 - Ryd: Kalvhagen och Norra Ryd



Byn Ryd ligger med gårdarna spridda i ett flackt landskap med välbetade marker. Byn avgränsas åt öster och söder av Kylahovsåns dalgång och Södra Ryds mosse. Norra Ryd (Ryd 5:6) utgör en ensamliggande gård. Den knuttimrade manbyggnaden i två våningar är uppförd vid 1800-talets mitt. Byggnaden har en gles, äldre faluröd locklistpanel. En glasad veranda med lövsågerier vänder sig mot öster. Byggnaden restaurerades 1984. Ett yngre bostadshus i två våningar med brutet tak uppfördes 1931. På gården finns även en bod från 1800-talets första hälft. I hagen norr om gården finns en al med ett hålrum. Genom denna alstam har man dragit barn för bot.



Manbyggnaden på Norra Ryd (Ryd 5:6)

Kalvhagen (Ryd 1:9) är en oskiftad gård, dvs den ligger kvar i samma bebyggelseägarläge som före laga skiftet. Manbyggnaden från 1840-talet utgörs av en knuttimrad parstuga i två våningar med faluröd locklistpanel, försedd med äldre fönster i övervåningen. Mot väster finns en förstukvist med lövsågerier. Som flygelbyggnader ligger mot väster en enkelstuga och en bod. Enkelstugan, också den knuttimrad med faluröd locklist och byggd på 1840-talet, har blyspröjsade fönster i övervåningen. Den knuttimrade boden, med tre dörrar i liggande fasspont, ägs av Hångers hembygdsförening. En mindre trädgård med rabatter, äldre buskar och fruktträd finns väster om manbyggnaden. Fägården med ladugård och vagnsbod ligger i väster, väl avskild från mangården. Mot utmarken löper en bruksväg förbi fägården.

Byggnadsantikvarisk värdering

Landskapets och bebyggelsens natur- och kulturmiljövärden motiverar ett mycket högt bevarandevärde. Av speciellt intresse är Kalvhagens gård, med ett läge opåverkat av laga skiftet och alen vid Norra Ryd, vid vilken folkliga traditioner har fått sitt uttryck.

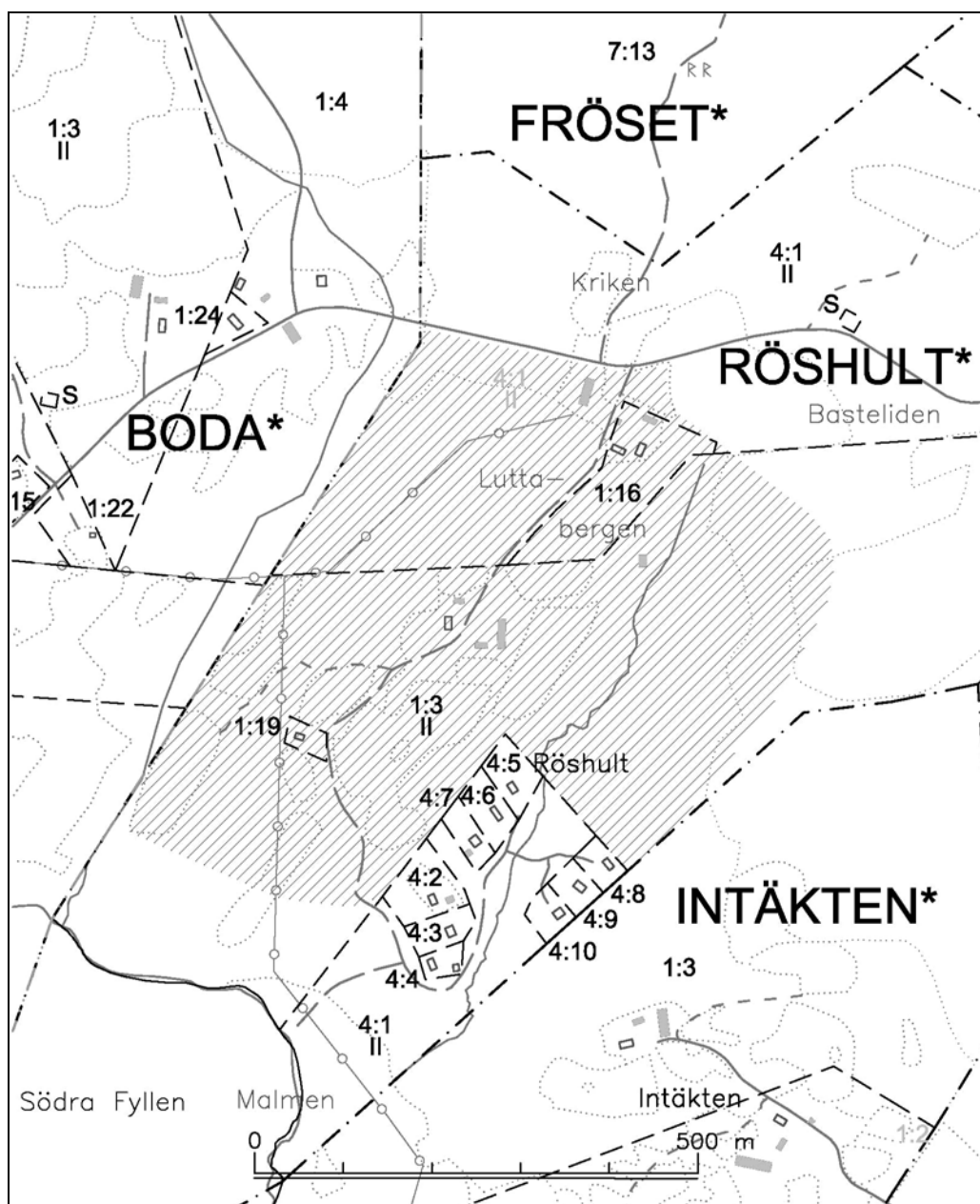
Restriktivitet iakttas vid förändring av bebyggelse med ursprunglig karaktär.

Tidigare utredningar

Kulturhistorisk utredning (objekt nr 50, 51, 1984), Värnamo kommun.

Bevarandeprogram för odlingslandskapets natur- och kulturmiljövärden (objekt nr 219, 1992), Länsstyrelsen.

5 - Röshult



På 1600-talet friköptes Röshult från Eds säteri i Voxtorp. År 1888 genomfördes laga skifte i byn och gårdarna (Röshult 1:3 och 1:16) flyttades till sina nuvarande lägen. Röshult 1:16 är numera avstyckad.

På Röshult 1:3 finns ett kulturlandskap med flikiga åkrar, impediment och långa, vällagda stenmurar (sammanlagt en kilometer) varav en sträcker sig ända ut i sjön Fyllen. Stenmurarna avgränsar den centrala delen av inägomarken från omgivande mark. En äldre fägata leder från ladugården till byns betesmarker. Endast mindre delar av inägomarken nyttjas idag till vallodling och bete. Övrig åkermark har växt igen. Inägomarken har varit utarrenderad ända sedan 1940-talet och gården har under långa tider varit obebodd.

I anslutning till byns utmarker åt öster ligger Röshults naturminne, en enebacke med höga pelarformiga enar.

Vid infarten till Röshult 1:3 finns en grindstolpe i stenmuren med inskriptionen 1887 AOJC, vilket bör uttydas som den dåvarande gårdsägarens namn, Anders Olle Jönsson. Manbyggnaden från 1887 utgörs av en parstuga i två våningar med faluröd locklistpanel. Åt väster finns en förstukvist med lövsågerier. Framför huset åt öster står två lönnar som vårdträd samt en hög pelarformig en som har flyttats från ovanstående enebacke.



Manbyggnaden på Röshult 1:3

Den knuttimrade och rödfärgade boden med blyinfattade fönster och hängränna i trä flyttades på 1880-talet från Röshult 1:16. Den har använts som bryggghus, slaktbod och som snickeri. Här fanns även plats för vandrande hantverkare. På den östra sidan av byvägen ligger ladugård och loge i skiftesverk och stolpkonstruktion samt en vedbod. I fågatans slut utanför inägorna ligger en linbastu. Invändigt finns ugn, torkhjäll och linberedningsredskap kvar. Exteriört är linbastun delvis förändrad. Mangårdsbyggnaden på Röshult 1:16 har den gamla faluröda locklistpanelen kvar, med bred kilsågad panel och gles list, men har förändrats genom tillbyggnader.

Byggnadsantikvarisk värdering

Byn anses i tidigare utredningar ha ett mycket högt bevarandevärde, med hänsyn till natur- och kulturmiljövärden i det ålderdomliga landskapet. För att bevarandevärdet ska vidmakthållas förutsätts att det kvarvarande kulturlandskapet brukas och vårdas i en annan utsträckning än vad som i dag är fallet. Enebacken, Röshults naturminne, hotas av spridning av lövträd med skador på enarna som följd.

På manbyggnaden på Röshult 1:3 har alla fönster bytts och byggnaden har därmed fått en förändrad karaktär. Bodens västra del har frilagts till ett uterum, vilket förändrat dess karaktär.

Restriktivitet iakttas vid förändring av bebyggelse med ursprunglig karaktär.

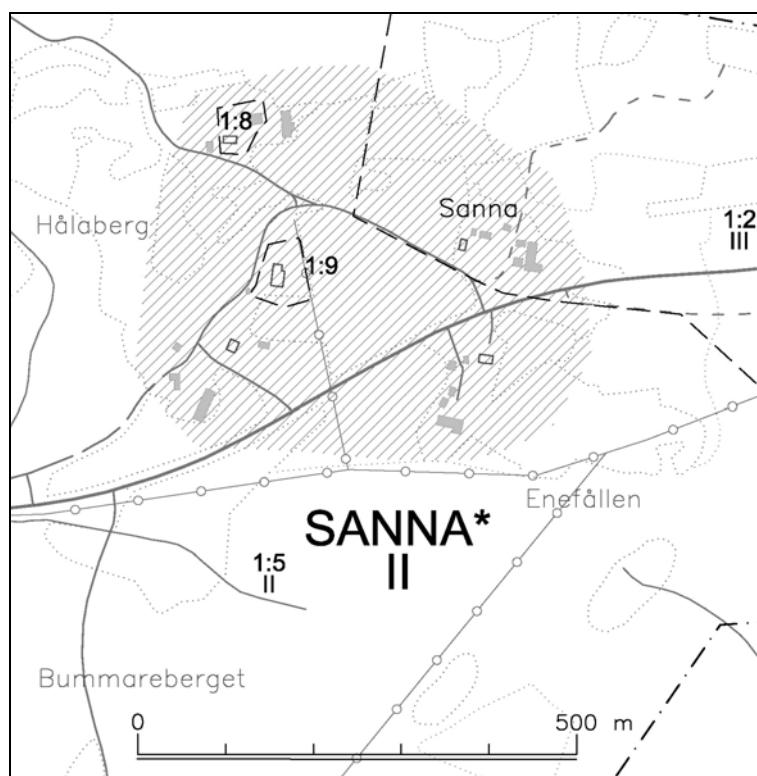
Tidigare utredningar

Översiktlig naturinventering i Värnamo kommun (1975), Värnamo kommun.
Kulturhistorisk utredning (område nr 19, 1984), Värnamo kommun.

Bevarandeprogram för odlingslandskapets natur- och kulturmiljövärden (objekt nr 222, 1992), Länsstyrelsen.

Ängs- och hagmarker i Värnamo kommun (1993), Länsstyrelsen.

6 - Sanna



Bebyggelsen i Sanna ligger i ett kuperat läge, omgivet av ett öppet odlingslandskap. Söder om väggkorsningen och bakom höga lönnar ligger manbyggnaden tillhörande Sanna 1:5, uppförd på 1860-talet. Mot norr återfinns en veranda med lövsågerier. Väster om denna återfinns Sanna 1:4, med en manbyggnad uppförd 1936. Villan i två våningar har en ockragul locklistpanel, brutet tak och frontespis. Den äldre manbyggnaden, en parstuga från 1872, flyttades i mitten av 1990-talet till Stockholms skärgård. På gården finns ett mindre sågverk i aktiv drift.

I norra delen av byn ligger Sanna 1:3. I den f d manbyggnadens (parstugetyp) stenfot finns årtal 1873 inhugget. Fönsterna har tresidiga överstycken. Intill ligger det numera avstyckade Sanna 1:8, ett bostadshus med veranda, med vita lövsågerier.

Byggnadsantikvarisk värdering

Landskapsbilden i Sanna anses värdefull, vilket förutsätter att odlingslandskapet hålls öppet genom odling och bete och att bebyggelsen vårdas. Flera av bostadshusen har förändrat karaktär bl a genom tillbyggnader och byte av material.

Tidigare utredningar

Naturvärden i Värnamo kommun (1975, 1979), Värnamo kommun.