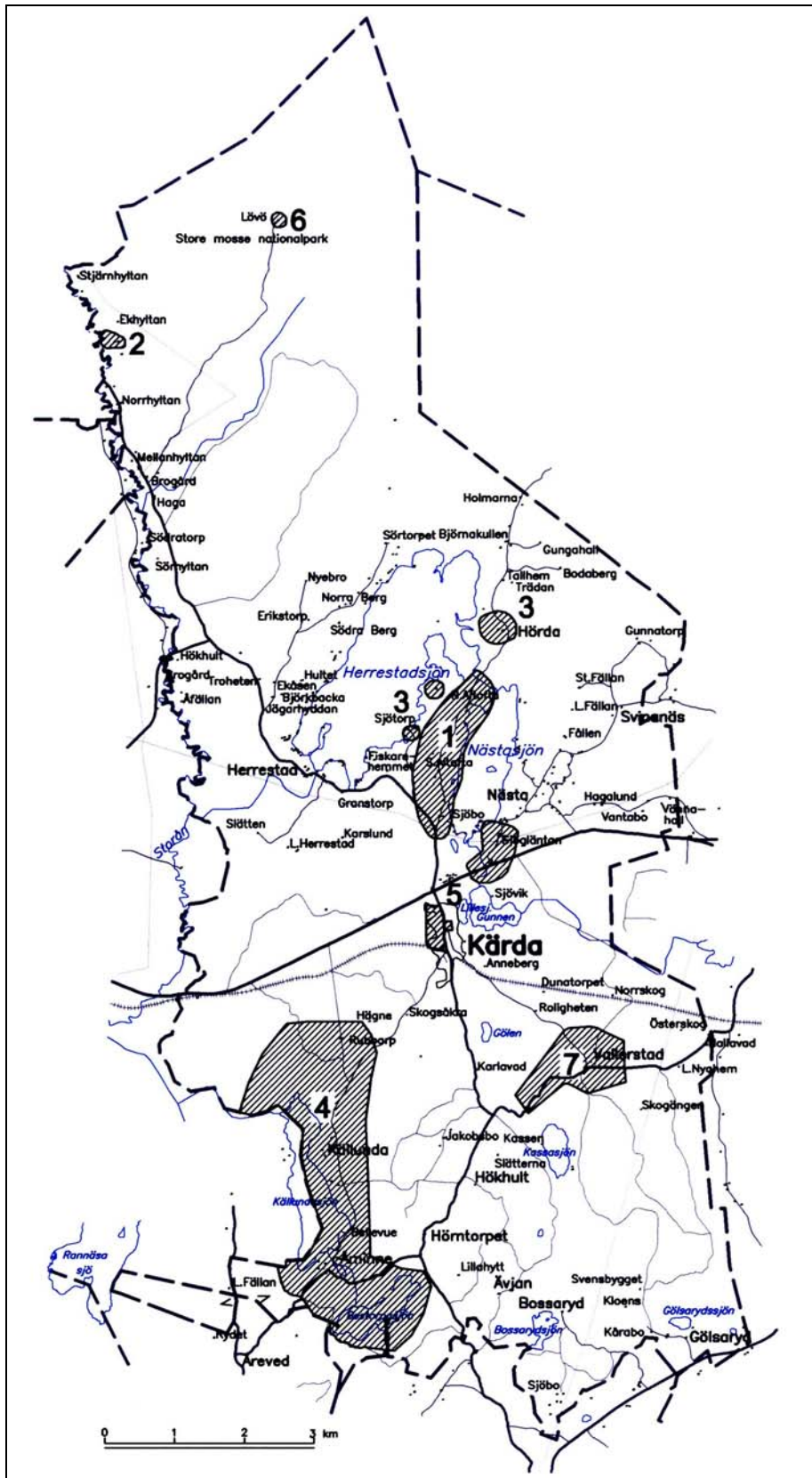


# Värt att värna - Kärda socken

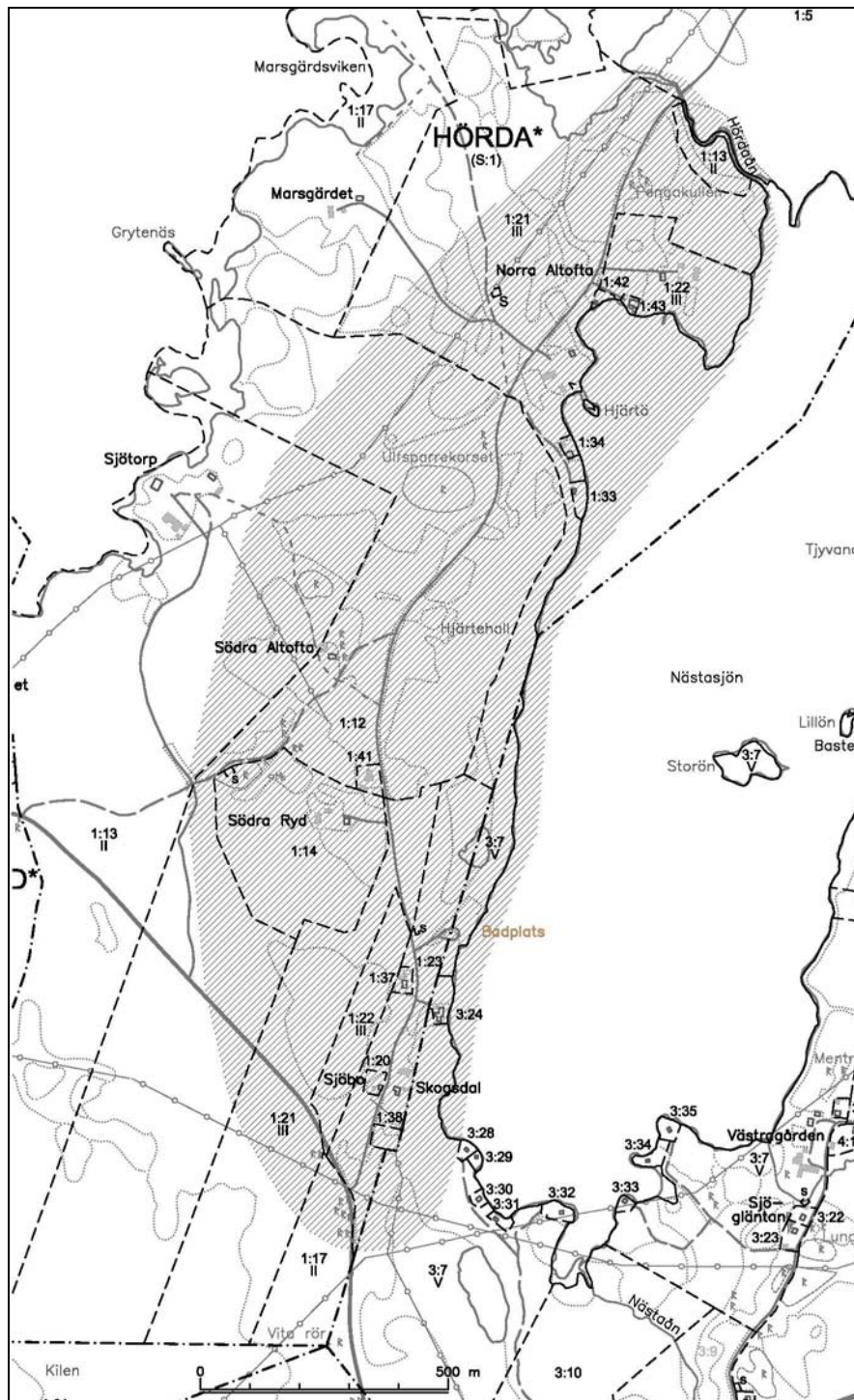


Karta över Kärda socken, med urval av objekt och miljöer.

Kärda socken ligger väster om Värnamo. Centralt i socknen ligger sjöarna Herrestadssjön, Nästasjön och Gunnen. I anslutning till dessa finns en rik fornlämningsmiljö och Kärda sockenkärna. Runt Källundasjön i den sydvästra delen återfinns ett herrgårdslandskap med gårdar som har medeltida anor. Även Vallerstad i den sydöstra delen karaktäriseras av ett herrgårdslandskap. I norr avgränsas Kärda av Store mosse Nationalpark, södra Sveriges största myrmark.

Kärda har knappt 800 invånare, varav ungefär hälften bor i tätorten.

## 1 - Altofta



På näset mellan Herrestadssjön och Nästasjön finns en koncentration av fornlämningar från yngre järnålder. Dessa består av två höggravfält, enstaka högar, en minnessten och ett minneskors (fornlämningar nr 59, 60, 61, 68, 69, 97, 98, 115, 116 och 117).

### **Byggnadsantikvarisk värdering**

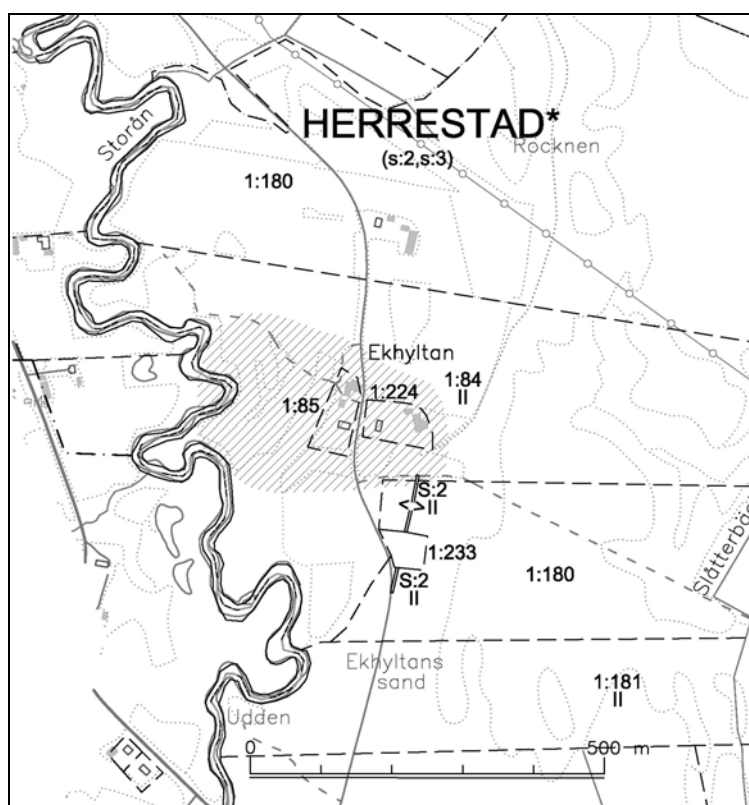
Landskapet med den rika fornlämningsmiljön motiverar ett mycket högt bevarandevärde.

### **Tidigare utredningar**

Kulturhistorisk utredning (område nr 26, 1984), Värnamo kommun.

Bevarandeprogram för odlingslandskapets natur- och kulturmiljövården (objekt nr 192, 1992), Länsstyrelsen.

## **2 - Ekhylltan**



Tvågårdsbyn Ekhylltan (Herrestad 1:84 och 1:85) ligger i odlingsbygden mellan Store mosse och den meandrande Storån, vilken avvattnar mossen. Herrestad 1:84 på vägens östra sida utgörs av en knuttimrad tvåvånings parstuga från 1868 med åstak och våningsband. Byggnaden är numera tilläggsisolerad och har försetts med ny faluröd locklistpanel, nya fönster och en tillbyggnad mot öster. Mot väster vänder sig en förstukvist med lövsågerier.

Herrestad 1:85 har en knuttimrad manbyggnad i två våningar, byggd 1827. Huset har tillbyggda kammare. Mot norr vänder sig en förstukvist med vita lövsågerier. Mot söder finns en modern glasad veranda.

### **Byggnadsantikvarisk värdering**

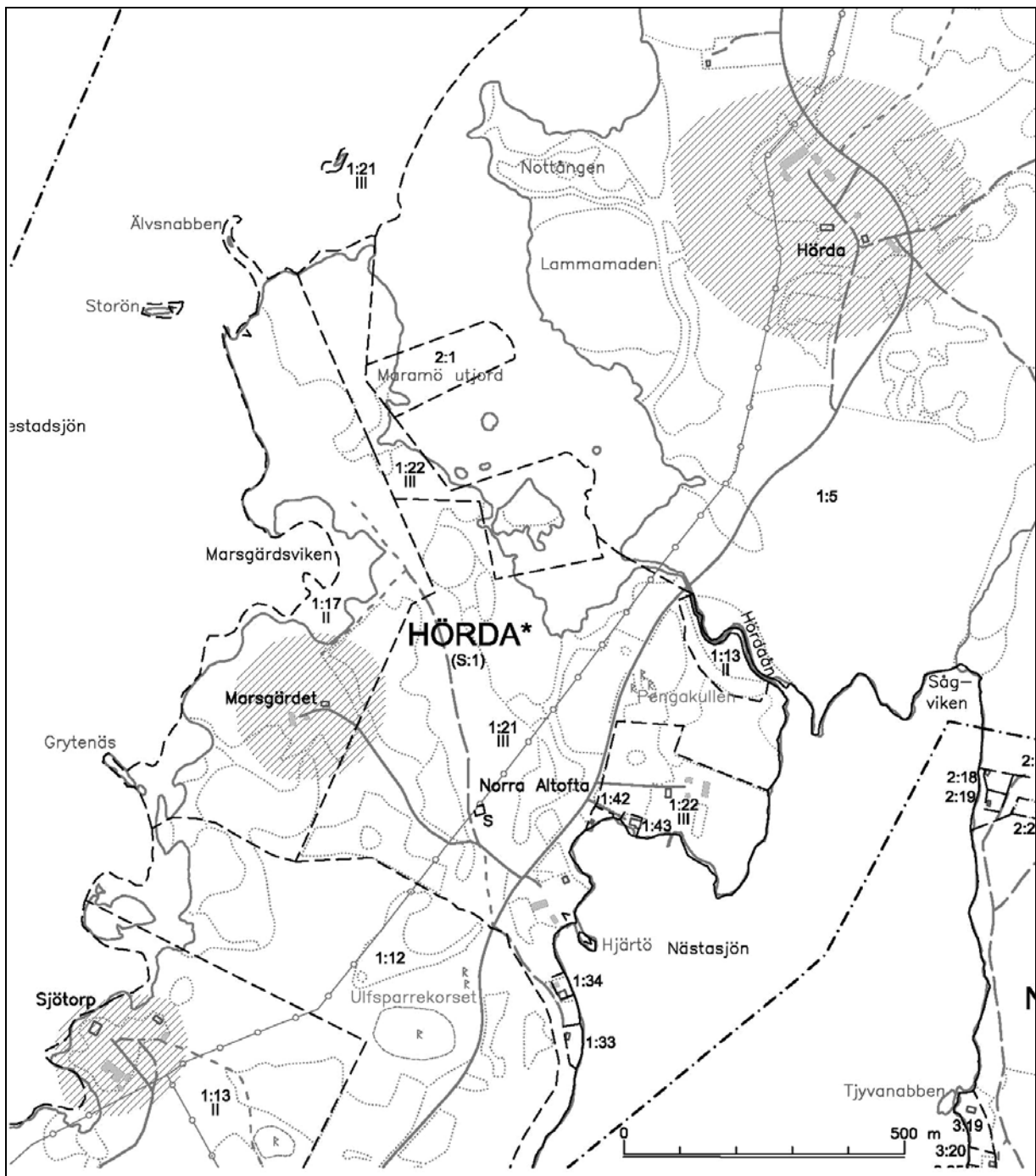
Odlingslandskapet väster om den meandrande Storån har ett mycket högt bevarandevärde.

### **Tidigare utredningar**

Kulturhistorisk utredning (objekt nr 148, 149, 1984), Värnamo kommun.

Bevarandeprogram för odlingslandskapets natur- och kulturmiljövärden (objekt nr 225, 1992), Länsstyrelsen.

### **3 - Hörda: Hörda gård, Marsgårdet, Sjötorp**



Hörda by omnämndes tidigast i skrift 1353. År 1543 bestod byn av två hela hemman. Hörda gård (Hörda 1:5) öster om Herrestadssjön utgör en ensamliggande större gård. Manbyggnaden har en knuttimrad stomme från 1820-talet, men nuvarande fasad är från 1890-talet. Byggnaden har en gråvit locklistpanel, är försedd med frontespis och ett svagt brutet tak med enkupigt lertegel. Innanför verandan med småspröjsade glas återfinns en dekorationsmålning på väggen. Byggnaden är välbevarad och föga påverkad, såväl exteriört som interiört. T ex så har fastigheten aldrig elektrifierats. Öster om manbyggnaden ligger ett bostadshus av villatyp, uppfört 1924 – 1925. Öster om manbyggnaden återfinns ett knuttimrat, falurött sädesmagasin från 1800-talets början. Ekonomibygnaderna, bl a en ladugård från 1901, svinhus från 1911 och vagnsbod från 1918 ligger norr om huvudbyggnaden. Sydväst om manbyggnaden finns en i marken nedgrävd cirkelrund stenmur i anslutning till en röjd yta och en odlingsterrass (fornlämning nr 253).



*Manbyggnaden på Hörda gård (Hörda 1:5)*

Odlingslandskapet kring Hörda präglas av ett småskaligt terränganpassat åkerbruk, där stora delar av åkermarken utnyttjas som betesmark. Endast öster om gården finns öppen brukad åkermark. Runt gården och ned mot Herrestadssjön i öster finns rester efter ett äldre åkerbruk i form av terrasskanter och röjningsrösen. De övergivna åkerytorna syns tydligt i terrängen. Här växer lövträd med ett stort inslag av hassel samt vildapel. Udden Nottången avgränsas från sjön av en ridå med lövträd.





*Åkerterrass med hassel, väster om Hörda gård (Hörda 1:5)*

Marsgårdet (Hörda 1:17) utgör också den en ensamliggande gård. Gården ligger omgiven av odlingslandskap med betes- och hagmarker i ett höjdläge ned mot Herrestadssjön. Den knuttimrade manbyggnaden i 1 ½ våning har en sexdelad plan och är uppförd på 1860-talet.

Sjötorps gård (Hörda 1:13) är vackert belägen på en udde vid den sydöstra delen av Herrestadssjön. Gården omges av fullvuxna, ädla lövträd: ek, blodbok, lönn och bok. Manbyggnaden är uppförd 1885 i dansk Christian IV-stil, och har en timmerstomme med revetering i vit spritputs. Under denna skymtar en ockragul puts. Gavlarna är dekorativt utformade med voluter. Den välbevarade matsalen på bottenvåningen har boaserade väggar, snidat trätak, tapeter och kakelugn från byggnadstiden.



*Manbyggnaden på Sjötorps gård i dansk Christian IV-stil (Hörda 1:13)*

Arrendatorsbostaden från 1800-talets mitt nordost om manbyggnaden har en gul profilerad locklist och smala liggande fönster med två vertikala spröjsar i vindsvåningen. Intill denna finns en ladugård från 1800-talets andra hälft, också den med gulmålad profilerad locklistpanel och försedd med fina, småspröjsade fönster.



*F d ladugård från 1800-talets andra hälft, Sjötorps gård (Hörda 1:13)*

Även ladugården söder om huvudbyggnaden, uppförd 1918, har en gulmålad profilerad locklist och småspröjsade fönster.

### ***Byggnadsantikvarisk värdering***

Gårdarna i Hörda utgör var för sig värdefulla bebyggelsemiljöer i en vacker landskapsbild. Hörda gård (1:5) har en välbevarad och litet påverkad manbyggnad från 1820-talet. Av intresse är fornlämning nr 253, en nedgrävd stenmur i anslutning till en odlingsterrass. Av speciellt värde är resterna av ett äldre åkerbruk i form av terrasskanter och röjningsrösen. Dessa äldre odlingsmiljöer är vårdade. Manbyggnaden på Sjötorps gård har en ovanlig arkitektur i dansk Christian IV-stil från 1885. Matsalen har en välbevarad fast inredning. Till värdena hör den delvis parkliknande trädgården med ädla lövträd.

Restriktivitet iakttas vid förändring av bebyggelse av ursprunglig karaktär samt tillägg av ny bebyggelse.

### ***Tidigare utredningar***

Naturvärden i Värnamo kommun (1975, 1979), Värnamo kommun.

Kulturhistorisk utredning (objekt nr 55, 58, 59, 1984), Värnamo kommun.





Runt Källundasjön återfinns ett genuint herrgårdslandskap, vilket utgör ett riksintresse för kulturmiljövården (riksintresse nr 6, Jönköpings län). Motivering för riksintressestatusen är det innehållsrika herrgårdslandskapet kring Källundasjön med fornlämningar, gårdar med medeltida anor och lämningar efter järnbruk från 1800-talet i Gamla Åminne.

Gårdarna Källunda, Hökhult, Åminne ligger på den västra och södra sidan av Källundasjön, Schedingsnäs på den västra sidan (se ovan under Forsheda, avsnitt Schedingsnäs). Gårdarna har anor från 1300-talet, men manbyggnaderna representerar olika tider och arkitekturstilar.

*"Få egendomar i riket hafva i en egares hand till den grad förskönats, förbättrats och förökats i värde som Källunda"* (Allvin, J, 1852, sid 124). Ägare till Källunda gård (Källunda 1:1) på Källundasjöns östra sida var sedan 1810 lagman Carl Gustaf Danckwardt, den person Allvin åsyftar ovan. Det vidsträckta herrgårdslandskapet runt Källunda är rikt på lövskog, med bl a omfattande ekbackar öster om gården.



*Stenmurar, åkrar och ekbackar, nordost om Källunda gård (Källunda 1:4)*

Efter en brand lät Danckwardt uppföra en ny huvudbyggnad samt ekonomibyggnader åren 1814 – 1820. Arkitekten har i huvudbyggnaden inspirerats av den italienske arkitekten Palladios italienska renässansvillor. Motsvarigheter till denna finns inom länet endast i herrgårdsbyggnaderna Farstorp, Knutstorp och Kvarnarp. Den kvadratiska byggnaden är försedd med frontespis åt alla väderstreck och kröns av en glasad lanternin över den centrala trapphallen. Den timrade byggnaden har en gråvit locklistpanel och ett brunt falsat plåttak. Öster om byggnaden står en stor ek.



*Huvudbyggnaden på Källunda gård (Källunda 1:3)*

Norr om huvudbyggnaden finns en liten paviljong, ett mindre bostadshus, byggt 1881. Byggnaden har ett tälttak och vänder en frontespis, försedd med en målad rund urtavla, mot öster.



*Paviljong med målad urtavla, från 1881 (Källunda 1:3)*

Bostadshuset omges av en stenmur. Norr om huvudbyggnaderna finns ett bostadshus från omkring 1900, försett med ett valmat tak. Ekonomibyggnaderna ligger norr om mangården. Här finns bl a en ladugård från 1890-talet med fina fönsteromfattningar. I anslutning till ekonomibyggnaderna finns två bostadshus: ett för d kusk- och ladugårdsförmansboställe samt "Röda stugan". Den förra har en fasad med vit locklistpanel, den senare en faluröd fasad. Båda är uppförda omkring 1900. Kulturlandskapet kring Källunda präglas av den senare säteriepoken, möjligen sammanhängande med Danckwardts tid som ägare. Åkermarken består av blockformiga åkrar omgivna av vällagda stenmurar, vilka även följer vägen. Större delen av markerna brukas och betas. På udden norr om gården finns rester efter vad som har tolkats som en medeltida borganläggning med bevarade murrester och vallgravar (fornlämning 103). Norr därom ligger två gravfält (fornlämningar nr 101 – 102) som inte vårdas.

Hökhults herrgårdsanläggning är av yngre datum, uppförd 1939. Gården ligger i en sluttning på Källundsjöns östra sida. Envåningsbyggnaden har en fasad med gul locklistpanel, en portik ovanför entrén och ett djupt neddraget sadeltak, täckt med ett tvåkupigt tegel. Byggnaden flankeras på traditionellt sätt av två flyglar mot öster. Även dessa har en fasad med gul locklistpanel samt branta, valmade tak. Nere vid sjön finns ett badhus. Längs vägen mellan Kärda och Gamla Åminne planterades en allé med almar åren 1941 – 1942. Från vägen och fram till herrgården leder en allé bestående av mindre lövträd. Inägomarken avgränsas mot söder av en fin, vällagd stenmur.



*Vägallé med almar med Hökhult i bakgrunden (Hökhult 1:2)*

Ursprunget till Gamla Åminne är Bestorps säteri med medeltida anor, beläget vid Bestorpasjön. Manbyggnaden flyttades en bit åt nordväst till Åminne ("åmyningen" vid Källundasjön) i samband med Danckwardts anläggande av ett järnbruk på platsen, på 1820-talet. Uppgifterna om när byggnaden är uppförd varierar: 1500-talet eller 1700-talet. Byggnaden placerades på höjden öster om bruksplatsen (Åminne 3:2). Den har tidigare brukats som bostad för anställda på järnbruket.



*Huvudbyggnaden på Bestorps säteri, flyttad till Gamla Åminne på 1820-talet (Åminne 3:2)*

Öster om denna ligger två f d bruksarbetarbostäder (Åminne 3:4, 3:5). Åminne 3:5, närmast den äldsta huvudbyggnaden, uppfördes någon gång 1815 – 1820. Den knuttimrade byggnaden med faluröd locklistpanel har en pardörr med överljusfönster mot söder. Här har tidigare inrymts en handelsbod, "Hallbergshuset". Åminne 3:4 åt öster är moderniserat. Norr om dessa ligger Svanaholm, en f d arbetarbostad, uppförd omkring 1900.

Den nuvarande huvudbyggnaden i Gamla Åminne uppfördes åren 1842 – 1852 (Åminne 1:1). Den timrade tvåvåningsbyggnaden har en stram vit reveterad fasad och valmat tak. Mot trädgården i väster finns en veranda med vita snickerier. Intill denna finns en mangelbod, byggd omkring år 1900 och ett falurött åttkantigt avtråde, uppfört i skiftesverk. Intill huvudbyggnaden och söder om bruksdammen återfinns en vagnsbod i stolpkonstruktion från 1800-talets slut med vällingklocka på gaveln, ladugård och loge i skiftesverk från 1864 respektive 1930-talet samt den f d arrendatorsbostaden (Åminne 3:2) från omkring 1900.



*Huvudbyggnaden i Gamla Åminne, från trädgårdssidan (Åminne 1:1)*

Järnbruket anlades vid Kröcklebäckens utlopp i Källundasjön, på dess väg från Bestorpasjön. Fallhöjden på denna sträcka var tolv meter. Vatten från flera sjöar och mossar reglerades för att ge tillräcklig kraft åt järnbruksanläggningen. Masugnen uppfördes som den första byggnaden på platsen, och blåstes första gången 1826. År 1833 invigdes anläggningen. År 1899 flyttade järnbruksverksamheten till Nya Åminne vid Vidösterns västra strand, i Värnamo socken. Gamla Åminnes masugn och gjuteri brann ned 1907. I ravinen mellan herrgården och Källundasjön återfinns lämningarna efter järnbruket, i form av stengrunder (fornlämning nr 119).



*Lämningar efter det f d järnbruket i Gamla Åminne (Åminne 1:1)*

Till herrgårdslandskapet hör de trädkantade alléerna och ekarna i betesmarkerna. Åminne bruk omges av skog. Vid platsen för gamla Bestorps säteri vid Bestorpasjön finns spår efter tidigare brukande, i form av odlingsrösen, terrasskanter och vällagda stenmurar. Markerna betas. Ett område vid Bestorpasjön är avsatt som naturreservat pga. den stora förekomsten av blåsippor. I anslutning till området återfinns länets mest omfattande bokskog, med inslag av gläntor med spärrgreniga ekar.

#### ***Byggnadsantikvarisk värdering***

Herrgårdslandskapet utgör ett riksintresse för kulturmiljövården (riksintresse nr 6, Jönköpings län). Uttryck för riksintresset: odlingslandskapet kring herrgårdarna, gårdarnas bebyggelse, ekrika hagar, bokskog, fossil åkermark, ruinerna efter Åminne järnbruk, medeltida husgrund. Bruksmiljön i Gamla Åminne utgör en fornlämning av riksintresse (fornlämning nr 119). Sammantaget motiverar detta högsta bevarandevärde.

Restriktivitet iakttas vid förändring av bebyggelse med ursprunglig karaktär samt tillägg av ny bebyggelse. Den rika lövträdsvegetationen bör vårdas och bevaras.

#### ***Tidigare utredningar***

Översiktlig naturinventering i Värnamo kommun (1975), Värnamo kommun.

Kulturhistorisk utredning av centralområdet för Finnvedens folkland (1975), Värnamo kommun.

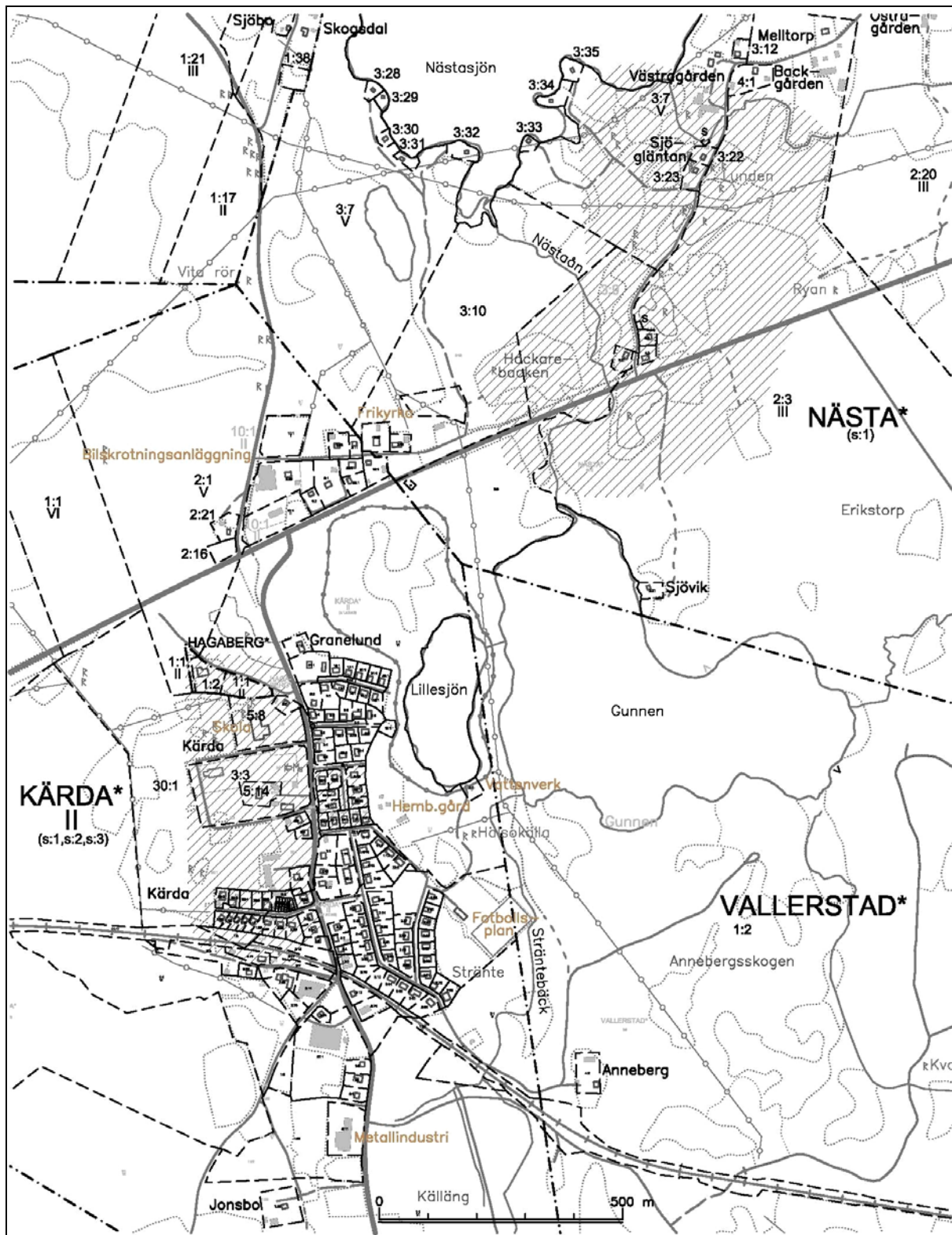
Kulturhistorisk utredning (område nr 22, 1984), Värnamo kommun.

Bevarandeprogram för odlingslandskapets natur- och kulturmiljövården (objekt nr 207, 211, 1992), Länsstyrelsen.

Kulturmiljövårdens riksintressen Jönköpings län (1996), Länsstyrelsen.

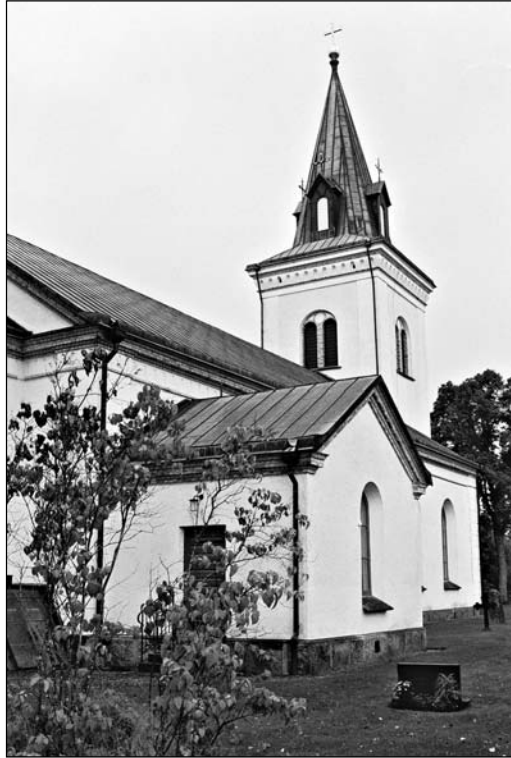


## 5 - Kärda sockenkärna och Nästa



Kärda sockencentra och Nästa utgör riksintresse för kulturmiljövården (riksintresse nr 7, Jönköpings län). Motivering för riksintressestatusen utgör den rika fornlämningsmiljön med lämningar från brons- och järnålder, vilket gör Kärda till den socken i länet som är rikast på gravhögar, samt sockenkärnan med 1800-talsbebyggelse.

Kyrkbyn innehåller allt det som tidigare konstituerade en sockenkärna, med kyrkan från 1876 (Kärda 3:3) i centrum. Inmurad i kyrkans västfasad finns en gravhäll i sandsten över Måns Eriksson Ulfsparre och hans hustru Märta Johansdotter Bååth. Ulfsparre dog på Vallerstads gård 1595. Söder om denna återfinns prästgården från 1812 (Kärda 5:14), flankerad av ett kyrkstall från början av 1900-talet, en tiondebod från tidigt 1800-tal och ett nyare församlingshem. Den knuttimrade prästgården har en profilerad ockragul locklistpanel.



*Kärda kyrka (Kärda 3:3)*

Öster om kyrkan, vid Parkvägen 1, återfinns den fd klockaregården (Kärda 5:6), ett bostadshus med fasad i gul liggande fasspont, byggd omkring 1900. Byggnaden har tidigare brukats som sockenstuga, med sammanträdesrum för sockenstämman, och som småskola. Norr om kyrkan ligger skolbyggnader av både äldre och yngre datum. Hagaberg 1:2 var den första skolbyggnaden i Kärda, och byggdes på 1880-talet. Byggnaden är uppförd i vinkel, och har en faluröd locklistpanel. Skolhuset är numera privatbostad.



*Före detta skolbyggnaden i Hagaberg (Hagaberg 1:2)*

Öster om sockenkärnan ligger hembygdsgården (Kärda 1:1). Här återfinns bl a Inga i Grönskogs stuga, en ryggåsstuga som tidigare tjänstgjort som soldattorp. Att här tidigt har funnits ett bebyggelsecentrum återspeglas i de rösen och höggravfält från yngre järnålder som ligger norr om kyrkan (fornlämningar nr 54, 55, 63, 64, 125).

När järnvägen anlände till bygden drogs järnvägssträckningen söder om kyrkbyn och här uppfördes stationshuset (Kärda 2:76), numera privatbostad. Byggnaden från 1890-talet är uppförd i gult tegel. Det var det enda stationshuset på linjen Halmstad – Nässjö som uppfördes i tegel. Teglet har brukats i dekorativ form i nedsänkta fält runt fönstren, i runda blinderingar, profilerade lister och krenelering under gavlarna. Väster om stationsbyggnaden finns ett järnvägsmagasin. I anslutning till järnvägen har ett mindre industriområde växt upp.



*Den f d järnvägsstationen i Kärda (Kärda 2:76)*

Mellan Nästasjön och Gunnen finns ett stråk, löpande i nord-sydlig riktning, med fornlämningar från yngre järnålder. Det gynnsamma läget utmed vattendragen var troligen orsaken till att man en gång valde att bosätta sig här. En stenåldersboplats

finns registrerad mellan Nästasjön och Gunnen (fornlämning nr 126). I Nästa by har stenåldersfynd påträffats (fornlämning nr 127). Från bronsålder finns exempel på att man gravlade sina döda i monumentala stenrösen (fornlämningarna nr 31, 53 – 54, 66, 84, 120). Från järnålder finns lämningar i form av gravfält, där den yngre järnåldern representeras av de monumentala högggravfälten (fornlämningarna nr 35 - 38, 40 och 42).

Fornlämning nr 42 söder om riksväg 27 innefattar en stor hög från yngre bronsålder, brandgravar från yngre bronsålder och vikingatid samt sjutton skelettgravar från vikingatid. Gravarna är anlagda på boplatslämningar från stenåldern. Fornlämningsområdet har därmed en lång historisk kontinuitet. När riksväg 27 anlades 1936 skadades fornlämningen, varvid undersökningar utfördes av Riksantikvarieämbetet åren 1936 – 1937. År 1990 undersöktes återigen en del av fornlämningen i samband med breddningen av vägen. De undersökta skelettgravarna utgjordes av låga högar, varav en del var försedda med kantrännor. Gravarna hade anlagts på sluttningen ned mot Nästaån, väl exponerade mot den äldre vägsträckning som förband Nissastigen och Lagastigen. De döda var begravda med sina huvuden i västlig och nordvästlig riktning. Efter analyser av benmaterialet kunde det fastställas att här hade gravlagts människor i alla åldrar. Krämpor kunde konstateras, och kroppslig deformation på grund av reumatisk värk. En av kvinnorna hade begravts i en båtformad kista.



*Högggravfält i Nästa (fornlämning nr 42)*

Kärda omnämndes i skrift redan 1238, och bestod under 1500-talet av fyra skattehemman. Nästa omnämndes tidigast i skrift 1353, och bestod under 1500-talet av fem hemman, varav två frälsehemman.

Nästa by har i större utsträckning än Kärda behållit sin agrara prägel. I byn finns ett stort antal flikiga, mindre åkrar, och gårdarna ligger utspridda i syd- och sydvästsluttningen ned mot Nästasjön. I ägogränserna finns vanligen diken eller vällagda stenmurar. Inom åkermarken finns även impediment med ett stort inslag av lövträd.

### **Byggnadsantikvarisk värdering**

Kärda och Nästa utgör riksintresse för kulturmiljövården (riksintresse nr 7, Jönköpings län). Uttryck för riksintresset: fornlämningsstråk mellan Nästasjön och

sjön Gunnen med spår efter stenåldersboplatser, enstaka rösen från bronsålder och höggravar från järnålder, sockenkärna med kyrka, prästgård, kyrkstall, sockenstuga och skolhus. Bland fornlämningarna är rösen och gravfält från bronsålder och yngre järnålder i Kärda (fornlämningarna nr 54 – 55, 64) och gravfält från yngre järnålder i Nästa (fornlämningarna 35 – 41, 75) av riksintresse. Dessa utgör även fornvårdsobjekt och är hävdade och lättillgängliga. Sammantaget motiverar detta högsta bevarandevärde.

Restriktivitet iakttas vid förändring av bebyggelse med ursprunglig karaktär. Önskvärt är att landskapet hålls öppet genom odling och bete.

### ***Tidigare utredningar***

Kulturhistorisk utredning av centralområdet i Finnvedens folkland (1975), Värnamo kommun.

Översiktlig fornminnesanalys för Värnamo kommun (Raä 1979:11), Värnamo kommun.

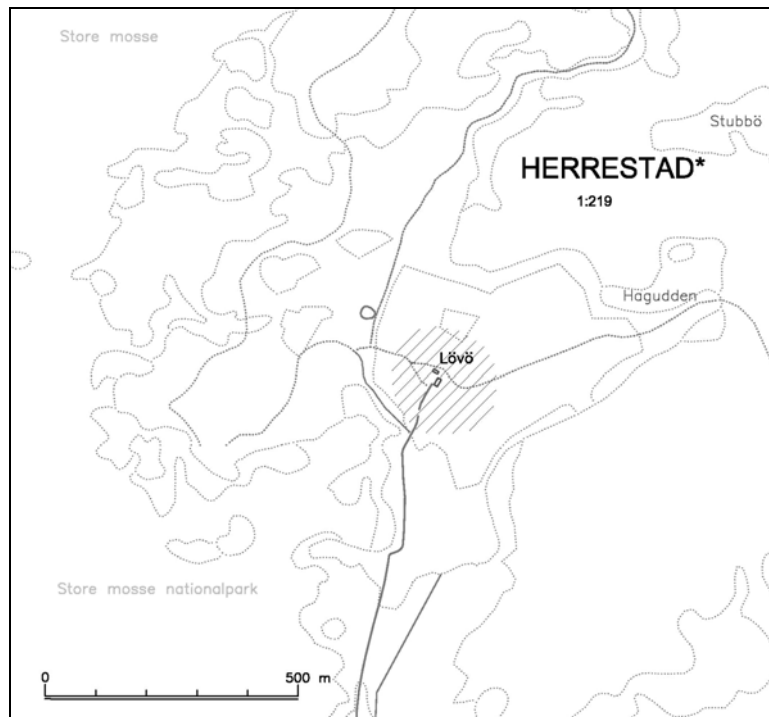
Kulturhistorisk utredning (område nr 23, 25, objekt nr 56, 60, 1984), Värnamo kommun.

Bevarandeprogram för odlingslandskapets natur- och kulturmiljövärden (objekt nr 200, 1992), Länsstyrelsen.

Kulturmiljövårdens riksintressen, Jönköpings län (1996), Länsstyrelsen.



## 6 - Lövä



*Vägen genom Store Mosse till fastmarksön Lövä*

På en fastmarksö i Store Mosse, i norra delen av Kärda ligger den ensamliggande f d bondgården Lövä (Herrestad 1:219). Gården omges av ett betat, mjukt kuperat landskap med inslag av odlingsrösen. En lövträdsridå skymmer siktlinjen mot myrmarken. Fram mot gården leder en gles allé med björk, ask och lönn. Det timrade tvåvåningshuset av parstugetyp från 1850-talet har en förstukvist med lövsågerier mot sydväst. Intill bostadshuset återfinns stengrund och trappa efter ett numera rivet bostadshus. I betesmarken väster om bostadshuset återfinns stengrunder och körbryggor efter rivna ekonomibyggnader.



*Stengrund efter riven ladugård på Lövä (Herrestad 1:219)*

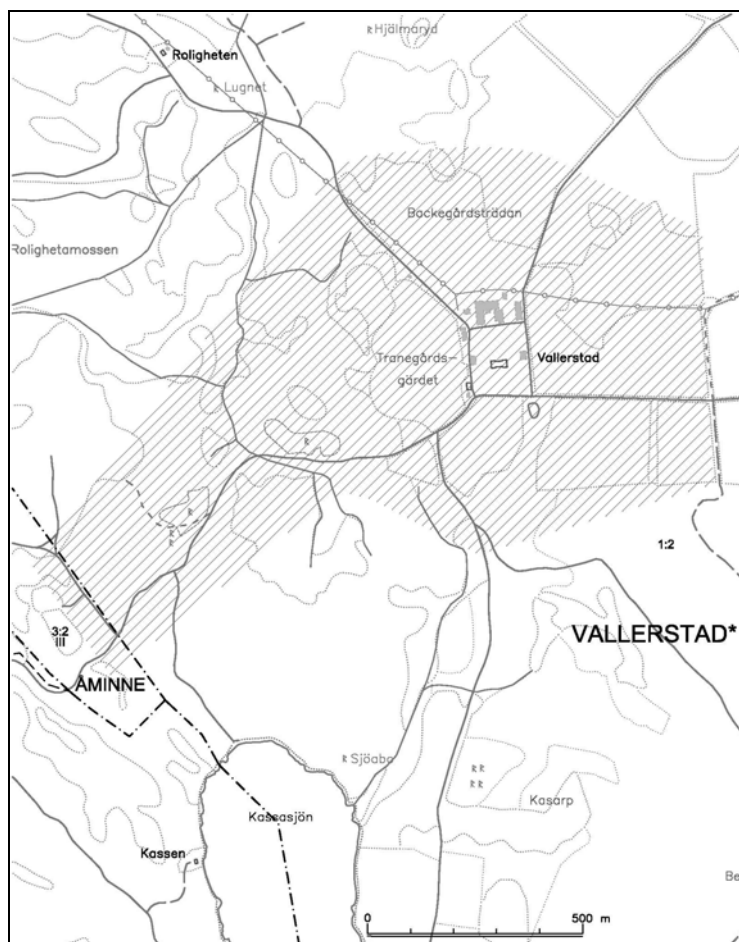
**Byggnadsantikvarisk värdering**

Önskvärt är att landskapet hålls öppet genom betning.

**Tidigare utredningar**

Kulturhistorisk utredning (objekt nr 57, 1984), Värnamo kommun.

**7 - Vallerstad**



Vallerstad utgör riksintresse för kulturmiljövården (riksintresse nr 8, Jönköpings län). Motivering för riksintressestatusen utgör herrgårdsmiljön med anor från 1300-talet med ett byggnadsbestånd från 1800-talets senare del och höggravfält från yngre järnålder.

Vallerstad är belagt i skrift redan 1336, men har äldre anor än så. Detta markeras av att längs vägen som löper på en åsrygg sydväst om herrgården, återfinns två stora gravfält från i huvudsak yngre järnålder, samt resterna efter en äldre väg i form av en hålväg (fornlämningarna 93, 95). I anslutning till dessa finns även en ensamliggande hög med kantkedja (fornlämning nr 94). Fornlämningarna är glest bevuxna med höga tallar.

Vallerstad utgjorde en av de större byarna i Kärda socken under 1500-talet, med sju hemman, fyra skatte-, två frälse- och ett kyrkohemman.

Vallerstad utgör ett fint exempel på hur ett herrgårdslandskap kunde te sig. Tydligast framträder detta när man på väg från Värnamo passerar mindre torpställen, omgivna av små terränganpassade åkrar. Närmare säteriet blir fälten stora och i ett centralt läge i detta öppna åkerlandskap ligger gården, omgiven av en park med ädla lövträd. Åkrarna är stora och blockformiga och kantas på en del ställen av äldre stenmurar, belamrade med odlingssten. En allé leder från säteriet, mot nordväst. I landskapet återfinns rester efter de många torp som en gång tillhörde säteriet, av vilka enstaka finns kvar idag.

År 1770 instiftades Vallerstad som fideikommiss. År 1858 överfördes fideikommissrättigheterna till Schedingsnäs i Forsheda av Georg Stiernclou-Lillienberg, vilken hade bosatt sig där efter det att huvudbyggnaden på Vallerstad brunnit ned 1840. År 1866 såldes Vallerstad och till godset hörde då Tranegården, Buskegården, Storegården, Vallerstad Stom, Södregården, Backegården och Kasarp samt gårdar i andra byar. Så sent som 1915 genomfördes laga skifte på Vallerstad. Sedan 1943 förvaltas gården av en stiftelse.



*Manbyggnaden på Vallerstads gård (Vallerstad 1:2)*

Nuvarande huvudbyggnad uppfördes 1873 (Vallerstad 1:2). Den långsträckt byggnaden i 1 ½ våning har framskjutande sidorisliter med gavlar. Fasaden har en liggande gul fasspontpanel och mot söder finns en veranda i två våningar, försedd

med vita lövsågerier. Huvudbyggnaden flankeras av två magasinsbyggnader, mot väster och öster. De faluröda magasinerna är uppförda i timmer på 1860- eller 1870-talen, med vita snickerier och svartmålade luckor och dörrar. Det västliga av dem har en vällingklocka på den södra gaveln.

Utanför mangården ligger i sydväst en f d arbetarbostad från 1860- eller 1870-talet, samt en smedja från 1800-talets mitt. Den knuttimrade smedjan har småspröjsade fönster och eternittak. Byggnaden är nyligen restaurerad. Norr om mangården ligger ekonomibyggnader av äldre och yngre datum.



*Smedjan på Vallerstad, placerad utanför mangården (Vallerstad 1:2)*

### ***Byggnadsantikvarisk värdering***

Vallerstad utgör riksintresse för kulturmiljövården (riksintresse nr 8, Jönköpings län). Uttryck för riksintresset: mangården med timrad huvudbyggnad samt magasin, smedja, arbetarbostad från 1800-talet, vägallé, höggravfält från yngre järnålder, äldre vägsträckning. Fornlämningarna utgör fornvårdsobjekt och är lättillgängliga. Sammantaget motiverar detta högsta bevarandevärde.

Restriktivitet iaktas vid förändring av bebyggelse med ursprunglig karaktär.

### ***Tidigare utredningar***

Översiktlig naturinventering i Värnamo kommun (1975), Värnamo kommun.

Kulturhistorisk utredning (område nr 24, 1984), Värnamo kommun.

Kulturmiljövårdens riksintressen Jönköpings län (1996), Länsstyrelsen.