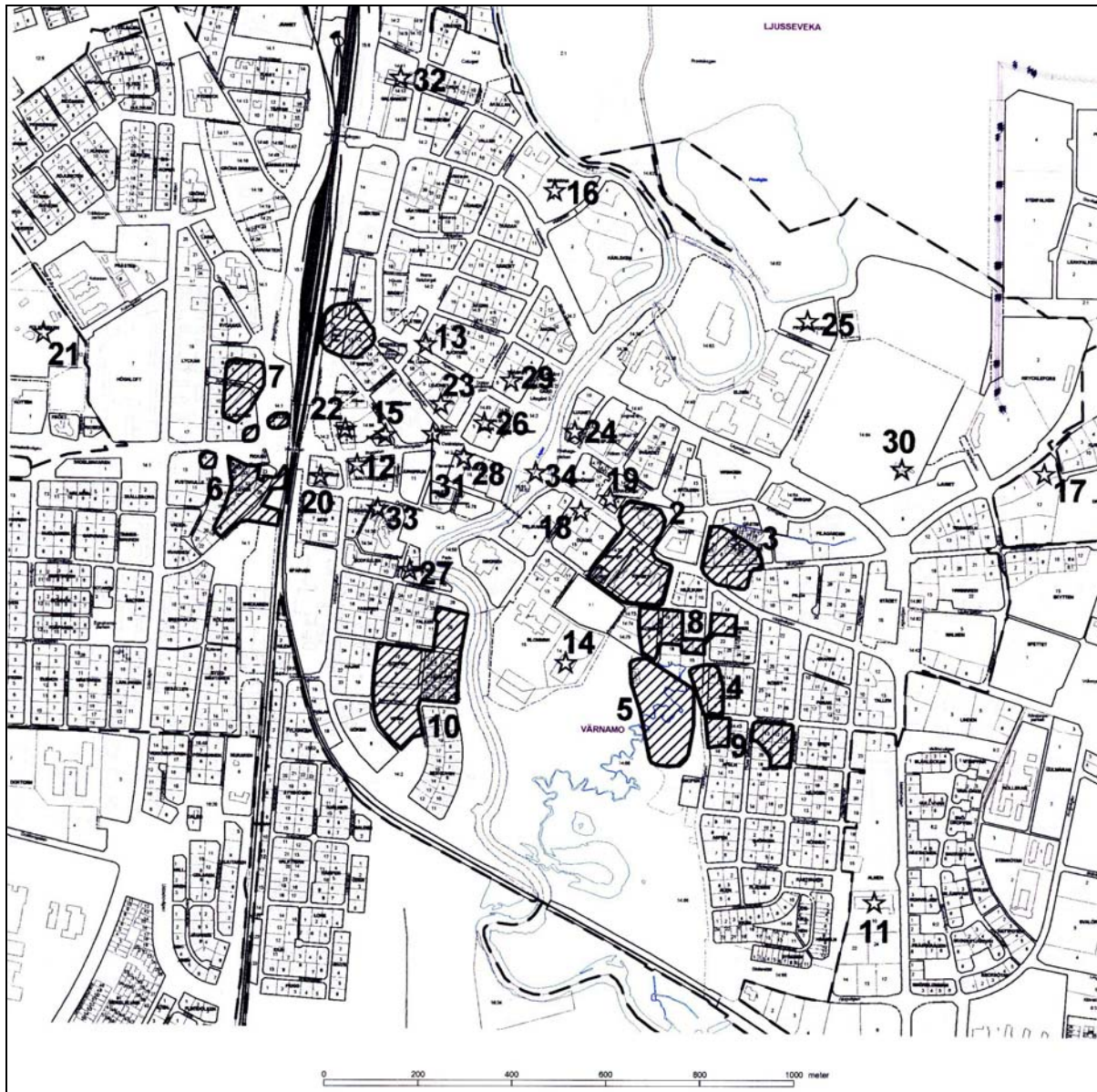


## Värt att värna - Värnamo stad



**Karta över Värnamo stad, med urval av objekt och miljöer.**

Värnamo är beläget vid den historiskt betydelsefulla vägsträckningen Lagastigen, strax ovanför Lagans utlopp i sjön Vidöstern. Här sammanstrålade kommunikationsleder från olika håll. På platsen har vadställen funnits i Lagan, vilket anses vara upphovet till att en bebyggelsekoncentration uppstod just här. Platsen utvecklades till en viktig marknadsort, med bl a en betydande handel med boskap. Värnamo har bibehållit sin gamla funktion som regionalt handelscentrum med ett stort inflöde och en bredd och mångfald uttryckt i en väl utvecklad centrumhandel och i förekomsten av externa köpcentra. Värnamos, ur historisk synpunkt senare, betydelse som en stark industriort utgör fundamentet för Värnamos ställning som handelscentrum.

Från 1800-talets början växte en trähusbebyggelse fram längs tillfartsvägarna mot Värnamo. De mer påkostade bostadshusen återfinns i kvarteren runt Gästisplan och vid Tännögatan. På Klevalidens sluttning uppfördes ett gytter av småhus under 1800-talets andra hälft. År 1862 fastställdes den första stadsplanen för den nya köpingen, upprättad av kommissionslantmätare H. W. Andersson. De rätvinkliga kvarteren lades ut i anslutning till de gamla tillfartsvägarna. År 1882 tillsattes en byggnadsnämnd och en byggnadsordning upprättades. Byggnader med anknytning till järnvägssträckningarna samt fabrikslokaler kom att placeras utanför och väster om det begränsade stadsplaneområdet.

Värnamos ökande betydelse som järnvägsknut och handelsort manifesterades från 1900-talets början i uppförandet av påkostade offentliga byggnader; järnvägsstation, tingshus, bankpalats, affärshus. Byggnaderna uppfördes i påkostade material i tidens arkitekturstilar.

År 1919 antogs stadsingenjör Nils Christiansens förslag till ändring av den gamla stadsplanen. Mossle och Västhorja inkorporerades med köpingen. Värnamo fick stadsrättigheter 1920.

Från sekelskiftet 1900 började nya villakvarter att växa upp i Värnamos utkanter. Villor uppfördes av lokala byggmästare, ritade av dessa eller av lokala arkitekter. Förebilderna hämtades bl a från större städer och från mönsterböcker. Till tidens stilar hörde schweizerstilen, kännetecknad av lövsågerier, jugend och nationalromantik. På 1920-talet bebyggdes bl a villaområdet vid Solbacksgatan väster om järnvägen och kvarteren öster om Apladalen.

År 1928 antogs den av stadsplaneingenjören Albert Lilienberg upprättade nya stadsplanen, samtidigt med en ny byggnadsordning. I stadsplanen togs hänsyn till befintlig topografi. Nu kunde stadens nytillkomna stadsdelar bebyggas.

Med 1930-talet inleddes en statlig bostadspolitik i Sverige. År 1933 tillsatte den socialdemokratiska regeringen en bostadssocial utredning. Den följdes 1935 av särskilt inrättade statliga lån och bidrag för att bygga sk barnrikehus, bostadshus för arbetarfamiljer med barn. Statens byggnadslånebyrå och HSB:s egnahemsbyrå producerade typritningar till egnahem. År 1938 förvärvade Värnamo stad mark från Mossle Backegård. Tomterna skänktes av staden och vid bl a Hantverkaregatan och Egnahemsvägen byggdes enhetliga områden med småstugor, egnahem, med hjälp av statliga lån.

År 1942 började Karlsdalsområdet, mellan järnvägen och Lagan, att bebyggas av rikskooperativa företag som HSB och av allmännyttans bostadsstiftelser. Från detta år beviljade Statens byggnadslånebyrå tertiär- och tilläggs lån, med kommunerna som kontrollorgan med visst borgensansvar.

Från 1950-talet finns exempel på nya hustyper, såsom Bruno Mathssons kedjehus i kvarteret mellan Floragatan och Ågatan samt radhus vid Mustagatan. I samma område bebyggdes flera kvarter under 1950-talet med de för tiden typiska flerbostadshusen av lamellhustyp.

# OMRÅDEN

## 1 - Järnvägsområdet

I Värnamo möttes runt sekelskiftet 1900 tre järnvägslinjer: Halmstad - Nässjö järnväg, invigd för Värnamos del 1877, Skåne - Smålands järnväg, invigd 1899 och Göteborg - Alvesta järnväg, invigd 1902. Den nuvarande stationsbyggnaden uppfördes 1902 för Halmstad - Nässjö järnväg. Den imponerande byggnadens nationalromatiska arkitektur är inspirerad av äldre borg- och slottsbyggande, med en röd tegelfasad med mönstermurningar, slätputsade blinderingar med rundbågefris under takfoten, trapphus formade som runda torn.



*Järnvägsstationen, uppförd och invigd 1902 för Halmstad - Nässjö järnväg*

Byggnaden norr om denna (Posten 1) uppfördes för Skåne - Smålands järnvägs AB, men kom aldrig att brukas som stationsbyggnad, utan inrymde i stället Värnamo poststation mellan åren 1899 - 1974. Byggnaden ritades av arkitekten Alfred Hellerström. Han var verksam som arkitekt i Skåne, vilket speglas i byggnadens element hämtade från skånsk byggnadstradition: brunmålat korsvirke tillsammans med rött tegel. Mot Järnvägsplan har byggnaden en vacker entré krönt av en beigeputsad blindering i form av en spetsbåge innefattande en trepassform, dvs dekorelement med gotiska drag.



*Stationsbyggnad uppförd för Skåne - Smålands järnväg, brukad som poststation 1899 - 1974 (Posten 1)*

I järnvägsområdets norra del, vid Bangårdsgatan väster om järnvägen, återfinns ett två våningar högt kvadratiskt vattentorn i rött tegel, försett med arkitekturdetaljer som blinderingar, snidade träkonsoler under takfoten, hörnpilastrar och utkragat våningsband (Värnamo 15:1). Norr om vattentornet ligger lokstallarna, också de uppförda i rött tegel med inslag av svart tegel. Framför lokstallarna återfinns vändskivan.

I södra utkanten av Värnamo, i Mosslelund på östra sidan av järnvägen, ligger en banvaxtsstuga (Värnamo 16:55), byggd i anslutning till Skåne - Smålands järnväg. Banvaxtsstugan är byggd efter typritningar; en av samma typ återfinns i Åminne. Den är uppförd i gult tegel med röda tegelband som dekor, på en råhuggen stensockel.

Järnvägsdragningarna flyttade Värnamos kommersiella centrum närmare stationsområdet, vilket återspeglas i de affärs- och kontorsbyggnader som uppfördes i kvarteren närmast järnvägen.

I hörnet av Järnvägsplan och Pilgatan, mitt emot järnvägsstationen, ligger ett affärs- och bostadshus uppfört till sina äldsta delar 1910, med tillbyggnader 1919 och 1923 (Snipen 12). Byggnadskroppen mot Pilgatan utgör den äldsta delen. Den lokale byggmästaren John Johnsson stod för ritningarna. Fasaderna mot Järnvägsplan respektive Pilgatan har volutförsedda gavlar och är reveterade i grå spritputs. Mot Pilgatan finns en gråputsad mur, med krönet täckt av kopparplåt. Bakom denna leder en stentrappa upp till entrén. Mot Järnvägsplan återfinns ett burspråk.

Som en fondbyggnad ligger det tunga bank- och kontorshuset på Storgatsbacken 24 (Snipen 13). Byggtomtens oregelbundna form återspeglas i byggnadskroppen. Bankhuset invigdes 1923, ritat av arkitekt H Berglin. Från 1910-talets nationalromantiska arkitektur är materialval och arkitektonisk form hämtade; röd tegelfasad på sockel av tuktad granit och burspråk.

Två fina affärs-, kontors- och bostadshus, representerande olika perioder, ligger intill varandra på Postgatan 2/Pilgatan 1 (Värnet 10). "Solliden" på Postgatan 2, uppfört 1904, är ensamt i sitt slag i Värnamo. Byggherre var kamrer A Ekblad. Förmodligen

ritades det av byggmästaren Victor Sjölander. Byggnaden har en asymmetrisk fasad med ett hörntorn och en mångfald av olika fönsterformer, alla småspröjsade. Stora rundbågiga fönster omger entréerna. De senare ligger ovanför höga stentrappor som leder upp från trottoaren. Byggnaden har en vit slätputsad fasad.

Byggnaden på Pilgatan 1, uppförd 1962 efter ritningar av arkitekt Ludvig Seda, har element som påminner om det på 1950-talet uppförda Stadshotellet. Även denna byggnad har en fasadbeklädnad av glasskivor, här turkosa. Entrén mot Pilgatan flankeras av fyra kolonner och har en omfattning i svart mosaik. Balkongerna har glasade fronter. På det flacka taket återfinns en glasad byggnad, något indragen.



*Affärs-, kontors- och bostadshus längs Pilgatan (Värnet 10)*

### **Byggnadsantikvarisk värdering**

Järnvägsområdet är innehållsrikt och har välbevarade byggnader; stationshusen, vattentorn, lokstall och magasin. Sammantaget med den stora betydelse som järnvägsdragningarna haft för Värnamos utveckling som industriort och regionalt centrum, motiverar detta ett högt bevarandevärde.

Byggnaderna i Värnet 10 utgör var för sig tidstypiska och välbevarade, samt från varandra starkt kontrasterande, exempel på affärs- och kontorshusbyggande från 1900-talets början, respektive 1960-talet.

Restriktivitet iaktas vid förändring av bebyggelse med ursprunglig karaktär. Av vikt är att tidstypiska arkitekturelement och materialval bibehålls.

### **Tidigare utredningar**

Kulturhistorisk utredning (område A, objekt 26, 27, 1984), Värnamo kommun.

## **2 - Kyrkorget med omgivande kvarter**

Området kring nuvarande Kyrkorget har sedan gammalt utgjort en central plats för handel och skipande av rättvisa då här har varit marknadsplats och tingsplats. Här återfinns idag Värnamo kommuns administrativa centrum, medan den kommersiella tyngdpunkten har förskjutits längre västerut i staden.



Vid mitten av 1800-talet blev Värnamos kyrka från 1680-talet alltför trång. Kyrkan revs och 1872 påbörjades uppförandet av den nya kyrkobyggnaden efter ritningar av Albert Törnqvist. Kyrkan invigdes 1875. Den vitputsade kyrkobyggnaden har en korskyrkas form, med torn och vapenhus i väster. Kyrkan omges av en öppen park med stora lövträd: alm, kastanj, lind, skogslönn. Parken anlades förmodligen i mitten av 1870-talet. Södra kyrkogården planerades och inhägnades på 1860-talet. Den ligger inte i direkt anslutning till kyrkan, utan återfinns söder om Kyrkorget.

År 1878 flyttade folkskolan in i en nybyggnad på den sydöstra sidan av Kyrkorget (Torget 9), Lagmansgatan 8. Hit flyttade även elementarläroverket från Gästisplan. När den nya folkskolebyggnaden, senare Västra skolan, invigdes 1924 flyttade folkskolan dit. Byggnaden kom därefter att hysa andra skolformer, bl a Samrealskolan, men används nu för administrativt bruk. Byggnadskroppen utmed Kyrkorget, den ursprungliga skolbyggnaden, utgörs av en timrad tvåvåningsbyggnad med profilerad locklistpanel. Byggnaden längs Lagmansgatan uppfördes i början av 1900-talet som en timrad envåningsbyggnad med locklistpanel.

Åren 1905 – 1906 uppfördes Östbo härads nya tingshus vid Kyrkorget (Tingshuset 1), Lagmansgatan 10, efter ritningar av den lokale byggmästaren John Johnsson. Byggnaden har en sockel i tuktad sten, fasad murad i rött tegel från Börringe tegelbruk i Skåne, med gult Skrombergategel i våningsbanden och i omfattningarna kring fönster och dörrar. Under takfoten finns en rundbågefris. Innanför tre rundbågar burna av kolonner återfinns entrén som vetter mot Kyrkorget.



*Kyrkorget med Tingshuset i bakgrunden*

År 1948 utlystes en arkitektävling avseende ett stadshus speciellt uppfört för ändamålet. Tävligen vanns av arkitekterna Carl Nyrén (bördig från Jönköping) och Jens Carlsén, Stockholm. Den östra delen, längs Storgatan och Apladalsgatan, började byggas 1959 och invigdes 1961 (Torget 9). Fasaden är putsad i en rödbrun kulör. Byggnadskroppen mot Kyrkorget påbörjades 1968 och invigdes 1970. Innanför den glasade fasaden återfinns bl a foajé och sessionsal. I detta sammanhang fick torget en ny stensättning och en konstnärlig utsmyckning bestående av tre skulpturgrupper i brons signerade skulptören Bror Marklund: "Gycklare", "Marknadsgrupp", "Mäster Olof". Speciellt marknadsfigurerna anknyter

direkt till Kyrktorgets gamla funktion som marknadsplats. På torget återfinns även några fasta marknadsstånd efter traditionell förebild.

Det fullbordade Stadshuset och Kyrktorget med dess konstnärliga utsmyckning var invigningsklart i samband med Värnamos 50-årsjubileum som stad, 1970.

### ***Byggnadsantikvarisk värdering***

Kyrktorget och kvarteren omkring detta utgör en historiskt betydelsefull plats i Värnamo. Här återfinns för en tätort offentliga funktioner med manifesterande byggnader som kyrka, tingshus och stadshus.

Restriktivitet iaktas vid förändringar av bebyggelse med ursprunglig karaktär.

### ***Tidigare utredningar***

Värnamo kommun. Kulturhistorisk utredning (område H, 1984), Värnamo kommun.

### **3 - Kvarteren runt Gästisplan**

Den gamla gästgivargården i Värnamo låg där vägarna från Fryele, Voxtorp, Växjö, Tännö och Ljungby möttes, längs Lagastigen mellan Jönköping och Skåne. Byggnaden finns kvar på Storgatan 57 (Gästis 6). Gästgiveriet fick en minskad betydelse då Värnamo fick sin första järnvägsförbindelse 1877, men verksamheten fanns kvar till 1919. Troligen uppfördes byggnaden vid 1800-talets mitt, men själva gästgiveriverksamheten på platsen är äldre än så. Den östra delen av byggnaden byggdes till mot slutet av 1800-talet och då tillkom portlidret. En skylt på den timrade väggen i portlidret berättar: *"Den 23 mars 1911 sammanträdde frimurare i detta hus för att bilda en sammanslutning. 1912 kunde arbetet påbörjas. Med tack till de 30 framsynta stiftare uppsattes minnestavlan av brödraföreningen Veritas vid dess 75-årsjubileum den 14 mars 1987"*.

Marken i portlidret är belagd med smågatsten och mot gatan finns en gallergrind i järnsmide. Byggnaden tilläggsisolerades 1981 och har nu en ljus gul locklistpanel och ett sadeltak med enkupigt tegel.



*Affärs- och bostadshus från 1800-talets mitt, i kvarteret Gästis  
Storgatan 55 – 59 (Gästis 5, 6, 2)*

Intill denna, på Storgatan 55, ligger en fastighet som tidigast inrymt garveri- och färgeriverksamhet (Gästis 5). Den timrade tvåvåningsbyggnaden har en revetering med gul spritputs. Mot gården finns en veranda i två våningar med vita lövsågerier.

På Storgatan 59 återfinns ett timrat tvåvåningshus från samma tid som de ovan nämnda (Gästis 2). Byggnaden tilläggsisolerades 1981 och har en grå locklistpanel. Fasaderna på ovanstående fastigheter har med tiden förändrats genom utvidgande av öppningar för skyltfönster i byggnadernas bottenvåningar.

Byggnaden på Storgatan 97 – 101 (Gästis 3) uppfördes troligen vid 1860-talets mitt. Det välbevarade huset är uppfört i timmer i två våningar med en fasad i svagt gul liggande fasspont och locklistpanel. Pardörren ett par trappsteg upp från Storgatan har en vitmålad omfattning i klassicistisk stil med kapitälförsedda pilastrar, romber och ett överstycke med tandsnittsornamentik.



*Bostadshus från 1860-talet på Storgatan 97 – 101 (Gästis 3)*

Byggnaden vid Växjövägen 1 (Pilen 13) uppfördes troligen på 1820-talet. Huset är uppfört i timmer i 1 ½ våning och försågs med en rik panelarkitektur i liggande fasspont och lövsågerier vid 1800-talets slut. Byggnaden är målad i en ljusgrå kulör. Vid samma tid tillkom de glasade verandorna med färgade rutor, vilka vänder sig mot söder och öster. År 1867 flyttade det nygrundade Wernamo lägre elementarläroverk för pojkar in i delar av byggnaden. Huset var senare bostad för häradshövdingarna Per Gustaf Runbäck, vilken köpte huset 1885 och Johan Arvid Lilliesköld vilken övertog fastigheten 1899. Häradshövdingens arbetsplats, tingshuset, låg i kvarteret intill. År 1938 öppnades här restaurang- och hotellrörelsen "Turisten", vilken senare avlösts av restauranger under olika namn.

När det gamla tingshuset för Östbo och Västbo (och fram till 1779 Sunnerbo) härader brann ned 1829 ersattes det med byggnaden på Växjövägen 2 A (Storken 13). År 1906 flyttade Västbotinget till Reftele och Östbotinget till det nybyggda tingshuset vid Kyrktorget. Ny hyresgäst blev Värnamo Privata Elementarläroverk, senare med namnet Kommunal Mellanskola. Byggnaden är uppförd i timmer och har idag en nyare färgsättning med rödmålad panel och gröna snickerier.



### ***Byggsantikvarisk värdering***

I kvarteren runt Gästisplan återfinns byggnader som tidigare inrymt några av Värnamos äldre offentliga funktioner; gästgivargård, tingshus och häradshövdingens bostad. Byggnaderna i kvarteret Gästis längs Storgatans norra sida representerar det äldsta skedet i Värnamos bebyggelsehistoria. Det f d gästgiveriet (Gästis 6) är därtill av kommunikationshistoriskt intresse. Fastigheten Gästis 3 tillhör de arkitektoniskt mest välbevarade äldre träbyggnaderna i Värnamo, och har bl a fina arkitekturdetaljer i klassicerande stil.

Uppfört 1830 representerar det f d tingshuset (Storken 13) ett tidigt skede i Värnamos bebyggelsehistoria och är som tingshus av rättshistoriskt intresse.

Restriktivitet iakttas vid förändringar av bebyggelse med ursprunglig karaktär. Rekommendationer för kommersiell skyltning vore önskvärt.

### ***Tidigare utredningar***

Kulturhistorisk utredning (område D, 1984), Värnamo kommun.

## **4 - Tännögatan och kvarteret Stormen**

Tännögatan var ursprungligen en del av den gamla riksvägen mot Ljungby och Malmö och utgjorde den södra infarten in till staden. Vid 1800-talets slut planterades en allé av skogslönn längs gatan, på initiativ av August Sällberg. Den blev ett populärt flanörstråk under smeknamnet "Kärleksallén". Delar av denna allé finns bevarad.

Tännögatan blev, när området planlades i ett rutnätsmönster efter sekelskiftet 1900, huvudstråk i ett system av parallella och korsande gator i stadsdelen öster om Apladalen.

Bland bostadshusen vid Tännögatans östra sida återfinns tre stycken 1 ½ och tvåvånings timrade hus av parstugetyp från 1800-talets mitt, med fasader i gul locklist. Tillsammans med byggnaderna i kvarteret Gästis hör de till det äldsta bebyggelseskedet i Värnamo. Alla tre byggnaderna finns med på 1859 års laga skifteskarta.



*Bostadshus i kvarteren Örnen och Stormen, på ömse sidor av Tännögatan*

Bostadshuset vid Tännögatan 11 (Stormen 12) har en fin pardörr mot gatan, omgiven av en omfattning med pilastrar, romber och ett profilerat överstycke. Glasrutorna täcks av ett genombrutet smidesgaller. Byggnaden är tilläggsisolerad, har en gul locklistpanel och sadeltaket är täckt med falsad röd plåt. Hörnknutarna är inklädda med profilerade knutlådor.



*Bostadshus från 1800-talets mitt vid Tännögatan 11 (Stormen 12)*

På bostadshuset vid Tännögatan 13 (Stormen 7) framträder korsknutarna som inklädda knutlådor på fasaden mot gatan. Huset, uppfört i 1 ½ våning, har en äldre ljus gul locklistpanel och ett sadeltak med tvåkupigt tegel.

Huset vid Tännögatan 15 (Stormen 6) har en fin dörromfattning i klassicerande stil med ett överstycke med tandsnittsornamentik. Byggnaden har en ockragul locklistpanel. Under gavelröstena återfinns halvmåneformade fönster. Sadeltaket är täckt med enkupigt tegel.

I trädgården på Tännögatan 14 (Örnen 16) finns ett välbevarat lusthus, uppfört 1896. Den åttkantiga byggnaden har en fasad i liggande gråvit fasspont, vitmålade lövsågerier, glasade pardörrar och ett grått falsat plåttak. Ett fotografi inne i lusthuset visar byggherren, målarmästare John Fransson. På väggen intill detta finns även en oljemålning föreställande lusthuset.

Bostadshuset är uppfört på 1890-talet, och har en fasad i liggande och stående gråvit fasspont. Genom den västra delen av tomten slingrar sig Krycklebäcken på sin väg mot Apladalen.



*Lusthus från 1896 i trädgården på Tännögatan 14 (Örnen 16)*

### ***Byggnadsantikvarisk värdering***

Till områdets värden hör den gamla riksvägen mot söder, flankerad av en delvis bevarad allé. Bostadshusen av parstugetyp i kvarteret Stormen är till stor del välbevarade och representerar ett äldre bebyggelseskede i staden. I kvarteret Örnen återfinns ett välbevarat lusthus från 1896.

Restriktivitet iakttas vid förändring av bebyggelse med ursprunglig karaktär.

### ***Tidigare utredningar***

Kulturhistorisk utredning (område B, 1984), Värnamo kommun.

## **5 - Apladalen**

År 1924 började den 1920 bildade Värnamo hembygdskommitté att anlägga en hembygdspark i Apladalen (Värnamo 14:66). Hit flyttades byggnader från 1700- och 1800-talen, representativa för kommunens kultur- och näringshistoria och byggnadstradition. Marken arrenderades av Värnamo prästgård. År 1957 övertog Värnamo stad ansvaret för Apladalsområdet och 1967 även för byggnaderna.

Apladalen representerar, med sitt innehåll, mellankrigstidens intresse för hembygden och det lokala kulturarvet. Hembygdsrörelsen har haft en viktig roll i svensk samtidshistoria under 1900-talet.

### ***Byggnadsantikvarisk värdering***

Hembygdsparken är av såväl idéhistoriskt som kulturhistoriskt intresse. Ett antikvariskt riktigt omhändertagande av byggnaderna och vård av parken måste samsas med ett lämpligt offentligt utnyttjande.

### ***Tidigare utredningar***

Kulturhistorisk utredning (område C, 1984), Värnamo kommun.

## **6 - Klevaliden och Pustakulle**

*"Allri trodde jag att världen var så vier, sa Västbogumman när hon såg Värnamo från Klevaliden"* (Värnamo förr och nu, 1999). Ja, från Klevaliden högt uppe i stadens västra delar har man en vid utblick över staden. Vid denna västliga infartsväg mot Värnamo växte under 1800-talet en småskalig bebyggelse fram. Klevalidens kvarvarande äldre bebyggelse återkallar en bild av tätt liggande bostadshus på små oregelbundna tomter i den branta sluttningen. Ursprungligen inrymde bostadshusen ett eller två rum och kök. Enstaka enkel- och parstugor finns bevarade.

En av de mer välbevarade fastigheterna utgörs av en f d marknadsbod från 1870- eller 1880-talet på Klevaliden 15 (Kleven 28), vilken är flyttad från Boagatan. Den timrade stugan har en rödmålad locklistpanel. Tomten avgränsas från Klevaliden av en stenterrass med trappa. Intill denna ligger på Klevaliden 13 (Kleven 29), en timrad enkelstuga med profilerad gul locklistpanel.



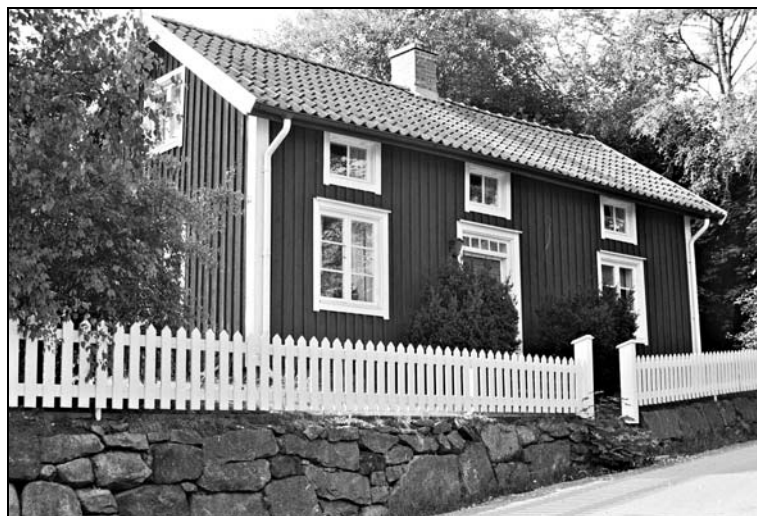
*F d marknadsbod från 1870- eller 1880-talet på Klevaliden 15  
(Kleven 28), flyttad från Boagatan*

"Lönåsen" på Klevaliden 7 (Kleven 32) består av en timrad och panelförsedd faluröd stuga med en byggnad i vinkel, vilken har en spritputsad fasad i mörkt rosa. Byggnaderna är troligen uppförda på 1870- eller 1880-talen. Byggnaderna omges av en fin trädgård med fruktträd och stenpartier.



*Tillbyggd enkelstuga på Lönåsen, Klevaliden 7 (Kleven 32)*

På Klevaliden 3 (Kleven 34) återfinns en envånings, timrad parstuga från 1880-talet. Lite för sig själv vid Klevaliden 2 ligger en timrad stuga, försedd med faluröd locklistpanel (Fickan 3). Byggnaden är uppförd i 1 ½ våning med liggande fönster i vindsdelen. Mot öster finns en pardörr i gråblå liggande fasspont med överljusfönster. Bostadshuset uppfördes vid 1800-talets slut.



*Bostadshus från 1800-talets slut vid Klevaliden 2 (Fickan 3)*

Bostadshuset på Västbovägen 8 (Kleven 26) är flyttat till platsen och har tidigare tjänstgjort som prästgård. Det timrade huset i 1 ½ våning har en ljusgrå locklistpanel. Mot väster återfinns en stor glasad veranda med lövsågerier. I trädgården återfinns en stor ek, en ask och fruktträd.

Söder om denna byggnad ligger på sluttningen vid Västbovägen 14, 12 och 10 A-B tre villor med brutet tak (Kleven 6, 7, 27), omgivna av lummiga trädgårdar. De har fasader i respektive ockragul och grå locklist och vit spritputs. På Västbovägen 10 A-B finns ett gårdshus, även det med en vit spritputsad fasad.



*Bostadshus, en f d prästgård, vid Västbovägen 8 (Kleven 26)*

På krönet av Klevaliden ligger "Pustakulle" på Kaptensgatan 9 (Pustakulle 14). Den timrade enkelstugan från 1860- eller 1870-talet är uppförd i två våningar och har en förstukvist mot norr, försedd med lövsågerier. Byggnaden fick en ny rödmålad locklistpanel 1986/1987. Till huset hör en faluröd timrad källare på stenfot. Tomten omges av en smålandsgärdesgård.



*Pustakulle på Kaptensgatan 9 (Pustakulle 14)*

Norr om Klevaliden och Viadukten ligger ett ensamliggande hus, Åkesberga (Hällen 14:1), omgiven av en trädgård. Envåningsbyggnaden har en nyare faluröd locklistpanel och är uppförd omkring sekelskiftet 1900.

Den branta vägen uppför Klevaliden kompletterades en bit in på 1900-talet av Västbovägen, vilken anlades som ett nödhjälpsarbete sydost om bebyggelsen. Situationen för de vägfarande förbättrades ytterligare när Viadukten över järnvägsområdet uppfördes åren 1934 - 1935.



### ***Byggnadsantikarisk värdering***

Trots om- och tillbyggnader så ger Klevaliden och Pustakulle en bild av en äldre småskalig utkantsbebyggelse. Till områdets kvalitet hör läget med den vida utblicken över staden.

Restriktivitet iakttas vid förändring av bebyggelse med ursprunglig karaktär. Restriktivitet bör råda rörande ytterligare utglesning av och tillskott till befintlig bebyggelse.

### ***Tidigare utredningar***

Kulturhistorisk utredning (område G, 1984), Värnamo kommun.

## **7 - Solbacken och Utsikten**

Högt ovanför Viadukten, på stadens västra sida, återfinns ett antal större villor runt Solbacksgatan. Villorna uppfördes på 1920-talet, med en arkitektur influerad av nationalromantiken, vilket uttrycks i brutna och valmade tak, locklistpanel och småspröjsade fönster. Villorna omges av rymliga trädgårdar och har genom läget en vidsträckt utblick över den omgivande staden. Ursprungligen beboddes villorna av lärare från stadens skolor.

Villan på Solbacksgatan 5 (Solbacken 4), byggd 1922, omges av en innehållsrik och fantasifull trädgård och från tomten erbjuds en vidsträckt vy över staden. Skollärare Skar anlade den ursprungliga, omfattande nyttoträdgården med bl a sparrissängar. Bostadshuset har en gul, profilerad locklistpanel.



*Vy från Solbacksgatan 5 (Solbacken 4) över staden*

Villan på Solbacksgatan 8 (Utsikten 4) uppfördes 1922 efter ritningar av arkitekt Adolf Wiman för överläraren Oscar Wäine. Arkitektoniskt har fasaden förenklats sedan byggnadstiden. Den är nu försedd med ljusgrå profilerad locklistpanel. Två stora formklippta kastanjer flankerar grindstolparna i sten.

Solbacksgatan 10 (Utsikten 5) har förändrats en del, bl a med ett tillägg från 1950-talet i form av ett hörnlöpande perspektivfönster. Villan har gulorange locklistpanel och ett svart skiffertak.

"Backstugan" på Solbacksgatan 7 (Solbacken 3) har ljusgrå lockpanel och småspröjsade fönster.



*"Backstugan" på Solbacksgatan 7 (Solbacken 3)*

### ***Byggnadsantikvarisk värdering***

Villaområdet kring Solbacksgatan utgör ett samlat område med villor från 1920-talet. Till kvaliteterna hör läget med den vidsträckta vyn över staden.

Restriktivitet iaktas vid ytterligare förändringar av bebyggelse med ursprunglig karaktär.

### ***Tidigare utredningar***

Kulturhistorisk utredning (område E, 1984), Värnamo kommun.

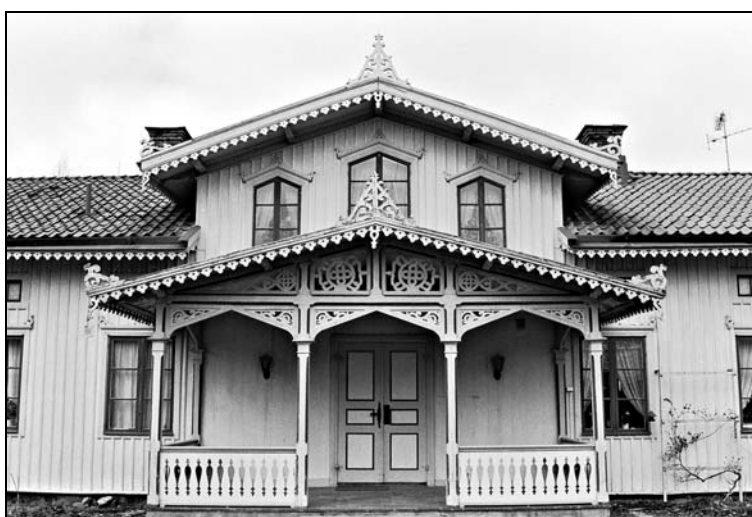
## **8 - Bäckén, Örnen, Storken**

Norr om Apladalen återfinns en f d handelsträdgård med försäljningslokal, bostadshus m m (Bäckén 5). Försäljningslokalen, byggd 1922, utgörs i sin östliga del av en kvadratisk byggnad med röd tegelfasad och tälttak täckt med falsad plåt. Bostadshuset vid Lagmansgatan 7 uppfördes 1923. Byggnaden är exteriört förändrad då fönster och byggnadsmaterial bytts ut och omfattningar har förenklats.



*Handelsträdgård i kvarteret Bäckén (Bäckén 5)*

Vid Apladalsgatan 9 (Örnen 19), intill den f d handelsträdgården, återfinns ett bostadshus uppfört 1864 av en järnhandlare i köpingen. Huset kallades "Villan" när den var nybyggd. Det timrade bostadshuset är uppfört i 1 ½ våning med sexdelad plan och frontespis mot öster, har en fasad med ljusgrå locklist och en bred veranda med välbevarade och rika lövsågerier mot gården. Även frontespisen har lövsågerier under takfoten, liksom överstyckena ovanför fönstren. Fönstersnickerierna är målade i engelskt rött. Den timrade uthuslängan längs tomtgränsen mot norr inrymde tidigare kuskbostad, stall och vagnsbod. Längan har till delar en fasad i faluröd locklist. Söder om bostadshuset finns ett lusthus med liggande fasspontpanel målad i en beigerosa kulör. Trädgården har bevarat många av de äldre inslagen, med gräsbevuxen rundel i mitten, fruktträd, bärbuskar, traditionella trädgårdsväxter, grusade och kullerstensbelagda gångar. Fastigheten avgränsas mot Apladalen av Krycklebäcken.



*"Villan", bostadshus från 1864 på Apladalsgatan 9 (Örnen 19)*

Villan på Lagmansgatan 3 (Örnen 11) uppfördes 1942 efter ritningar av arkitekt Hilding Svensson. 1930-talets funktionalistiska arkitekturideal återspeglas i den vitputsade fasaden, det flacka pulpettaket, det uppglasade trapphuset och det runda fönstret i entrédörren. Villan är välbevarad och utgör ur arkitektonisk synpunkt ett ovanligt inslag i Värnamo.

Gårdshuset på Tännögatan 6 (Örnen 20) uppfördes 1881 och inrymde ursprungligen ett skrädderi.

På Tännögatan 5 (Storsten 23) ligger en villa uppförd 1941 för disponenten vid Värnamo gummifabrik, efter ritningar av arkitekt Eric Aurin.

Villan på Tännögatan 10 (Örnen 20) har väggar delvis uppförda av timmer från den år 1849 rivna kyrkan i Tännö. I husets trossbotten återfinns dörrarna till kyrkbänkarna. Villan har genomgått stora förändringar med tiden. Det timrade huset har en vitputsad, reveterad fasad.

### ***Byggnadsantikvarisk värdering***

Handelsträdgården utgör exempel på en typ av verksamhet som tidigare varit vanligt förekommande i städernas utkanter. Anläggningen har ett miljöskapande värde.

Bostadsbebyggelsen i kvarteren uppvisar en provkarta på byggnadsstilar och har såväl arkitektur- och byggnadshistoriska som miljöskapande värden. Fastigheten Örnen 19 utgör en välbevarad gårdsenhet, tillhörande ett äldre skede i Värnamos bebyggelsehistoria. Önskvärt är att trädgården bevaras och till delar återställs.

Restriktivitet iakttas vid förändringar av bebyggelse med ursprunglig karaktär.

### ***Tidigare utredningar***

Kulturhistorisk utredning (objekt 21,1984), Värnamo kommun.

## **9 - Apeln och Boken**

Öster om Apladalen återfinns en villastad med rätvinkliga kvarter, bebyggda med friliggande villor på rymliga tomter.

På Rörstorpsgratan 2 (Apeln 1), uppförde möbelsnickare Karl Mathsson ett bostadshus 1922. Byggnaden har en fasad med beige locklistpanel, taket är brutet och valmat, fönsterna är småspröjsade. Här kom även snickeriet att inrymmas.



*F d bostadshus och snickeri vid Rörstorpsgratan 2 (Apeln 1),  
uppfört av möbelsnickare Karl Mathsson 1922*

För Firma Karl Mathsson ritade sonen, möbelformgivaren och arkitekten Bruno Mathsson, en uppmärksam utställnings- och kontorsbyggnad 1950, det så kallade "glashuset". Det enkla och funktionella var här ledstjärna för denne. Stora glasade ytor är infattade i ett regelverk i trä, och pulpettak är täckt med falsad plåt. Bruno Mathsson intresserade sig tidigt för glas som huvudsakligt material vid husbyggnad. Ytterligare inspiration hade han fått under en resa till USA 1948. Mellan "glashuset" och det ursprungliga bostadshuset uppfördes 1992/1993 en ny utställningshall för Mathsson International AB. Byggnaden ritades av Ellsinger Arkitektkontor AB. Också denna byggnad är uppförd med ett regelverk i trä som innefattar stora glasade ytor och anknyter därmed till "glashusets" arkitektur. I det gamla hönshuset på gården inrymde Bruno Mathsson sin ateljé.

Söder om denna fastighet, på Tännögatan 19 A, återfinns ett bostadshus från samma period som ovanstående (Apeln 17). Fasaden har en blågrå liggande och stående fasspontpanel och en nyare färgsättning i gammelrosa på fönstersnickerierna. Gårdshuset har en fasad i blå locklist.

Villorna i kvarteret Boken mellan Thure Sällbergsgatan och Smålandsgatan påminner om dem i Solbacka-området, men uppvisar arkitektoniskt en större symmetri. Villorna i kvarteret Boken är uppförda i slutet av 1920-talet och början av 1930-talet. De är uppförda i 1 ½ våning och är försedda med brutna tak, takkupor, frontespis och fönster i två lufter med två spröjsar. De är försedda med locklistpanel i gult och ljusblått, respektive rödmålad lockpanel. Villorna har i några fall byggts till med verandor.

Villan på Thures Sällbergsgatan 13 (Boken 1) har gul locklistpanel och ett burspråk mot väster. Bostadshuset i stolpkonstruktion uppfördes i början av 1930-talet.



*Villa från början av 1930-talet, på Thure Sällbergsgatan 13 (Boken 1)*

Det större bostadshuset på Rörstorpsgratan 14 (Boken 10) har en gulbeige locklistpanel och ett enkupigt tegeltak. De vitmålade grindstolparna har lökformade krön. Byggnaden är uppförd i timmer 1925.

### ***Byggnadsantikvarisk värdering***

Utställningspaviljongen på Apeln 1 från 1950 utgör ett tidigt exempel på den internationellt kände Bruno Mathssons arbete med enkla volymer, material och stora glasytor. Den har såväl ett arkitekturhistoriskt som byggnadsteknikhistoriskt värde. Hela fastigheten har ett för Värnamo stort personhistoriskt värde.

Villaområdet i kvarteret Boken uppvisar ett relativt enhetligt uttryck, med tidstypisk arkitektur från 1920-talet.

Restriktivitet iakttagas vid förändringar av bebyggelse med ursprunglig karaktär.

### ***Tidigare utredningar***

Kulturhistorisk utredning (område B, F, 1984), Värnamo kommun.

## **10 - Ugglan, Falken, Vippan, Korpen**

Arkitekt Bruno Mathsson, Mathsson Constructions, ritade 1948 ett förslag till kedjehus i ett plan. AB Sandéns Mekaniska Verkstäder uppförde med startår 1953 22 stycken hus i två parallella rader i kvarteret Ugglan mellan Floragatan och Ågatan. Kedjehusen är uppförda i stolpkonstruktion och hade ursprungligen en fasadbeklädnad av eternitplattor. År 1978 ersattes dessa av en gulmålad lockpanel i trä. Taken är täckta med svart papp. Bytet av fasadbeklädnad har varit till förfång för arkitektens ursprungsidé, men är ju inte möjlig att återställa. En del av husen har försetts med tillbyggnader i form av uterum.





*Kedjehus, ritade av Bruno Mathsson och uppförda i början av 1950-talet  
i kvarteret Ugglan, mellan Floragatan och Ågatan*

Norr därom, på Mustagatan 17 – 25/Ågatan 4 A – E (Falken 29) ligger två radhus i vinkel, tillhörande bostadsrättsföreningen Falken. De ritades 1955 av arkitekt Claes Knutson, Alvesta. Radhusen, vardera med fem lägenheter i två plan, har fasader i rött tegel respektive vit spritputs och pulpettak sluttande mot norr. En liten allmänning med trädgårdsland finns inne i kvarteret.



*Radhus från 1950-talets mitt i kvarteret Falken vid Mustagatan*

I kvarteret Vipan mellan Dalstigen, Brännerigatan och Floragatan återfinns ett flerbostadsområde med hyreslägenheter i lamellhus (Vipan 1). De uppfördes för en bostadsstiftelse i mitten av 1950-talet. Arkitekt var Kaj Christensen, Varberg. Bostadshusen är uppförda i 2 ½ våning och har spritputsade fasader i rostrött och grönt, med slätputsade vita fönsteromfattningar. Ursprungliga arkitektoniska detaljer som glasade portar med ribbpanel i trä, balkonger med fronter i grå korrugerad plåt, franska balkonger med svarta smidesräcken, är bevarade. Uppgångarnas nummer finns infällda innanför ett runt glas i väggen vid sidan av entréerna. Bostadshusen är samlade kring en gemensam grönyta med lekplats, björkar, syrener.



*Flerbostadshus i kvarteret Korpen*

I kvarteret Korpen mellan Mustagatan och Karlsdalsplan, återfinns tre flerbostadshus i form av lamellhus i två våningar (Korpen 10, 9). De är uppförda av HSB för bostadsrättsföreningen Korpen på 1950-talet. Byggnaderna har ljusgrön respektive roströd spritputs och vita slätputsade fönsteromfattningar. Balkongerna har vita korrugerade fronter och svarta smidesräcken. De ursprungliga portarna är glasade och har ribbpanel i trä. Portarna har en omfattning i rött tegel. Mellan husen finns en fin gårdsmiljö med bl a äppelträd.



*Entré till flerbostadshus i kvarteret Korpen*

### **Byggnadsantikvarisk värdering**

Kedjehusen, radhusen och flerbostadshusen i kvarteren Ugglan, Falken, Vipan och Korpen utgör fina exempel på bostadsbebyggelse från 1950-talet. Här återfinns såväl för tiden nya hustyper, såsom kedjehusen i kvarteret Ugglan, som flerbostadshus uppförda av allmännyttan och HSB. Arkitektoniskt har en del förändringar ägt rum, som byte av fasadmateriäl och tilläggsisoleringar. Ursprungliga material, färgsättning och arkitekturdetaljer bör bevaras. Grönytorna är viktiga för helhetsmiljön.

## ENSTAKA OBJEKT, ORDNADE EFTER KVARTER

### 11 - Almen

På 1950-talet lät EWÅ Armaturfabrik uppföra en fabrikslokal i industriområdet i kvarteret Almen (Almen 10) på Malmövägen 16. Byggnaden utgör ett stilrent exempel på 1950-talets modernistiska arkitektur. Kontorshuset och verkstadsbyggnaden vänder fasaderna mot vägen. Kontorsdelen är uppförd i två våningar och har en utkragad övervåning som vilar på två kolonner, vilka även markerar den indragna entrén. Ett hörnfönster och en fransk balkong ger karaktär åt fasaden. Verkstadsdelen har en vägg med stramt geometriskt indelade putsfält, färgsatta i grått, blått och rosarött. Interiört finns inget av den ursprungliga maskinutrustningen bevarad.

### ***Byggnadsantikvarisk värdering***

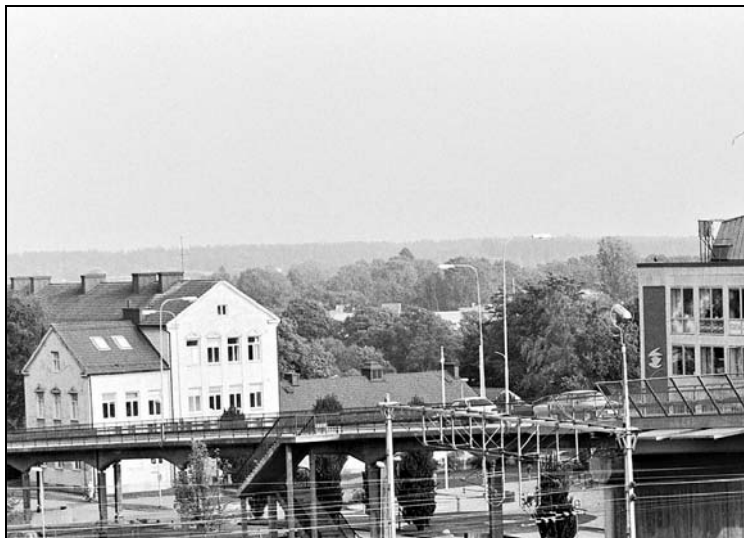
Byggnaden utgör ett stilrent, välbevarat och värdefullt exempel på 1950-talets modernistiska arkitektur. Den representerar ett av flera fina exempel från denna period i Värnamo. För tiden typiska arkitekturdetaljer är väggen med geometriska fält och det utkragade hörnfönstret i kontorsdelen. Byggnaden ligger väl synlig vid en genomfartsled. Sammantaget motiverar detta ett högt bevarandevärde.

### ***Tidigare utredningar***

Kulturhistoriska industrimiljöer i Jönköpings län (1998), Länsstyrelsen.

### 12 - Bautastenen

Folkskolebyggnaden, senare Västra skolan, vid Boagatan 2 (Bautastenen 1), började uppföras 1922. Byggnaden, ritad av arkitekt H. Berglin, invigdes 1924. Byggnaden vänder två framskjutande gavlar mot Boagatan. Mellan dessa finns den gamla huvudingången. Intill denna står den bautastenen som givit namn åt kvarteret. Byggnadens tegelfasad är slammad i en beige kulör. Framför byggnaden och innanför Viadukten löper Boagatan. Gatunamnet minner om Värnamos gamla betydelse som marknadsplats, och på platsen låg en gång marknadsbodar.



*Västra skolan, invigd 1924, vid Boagatan (Bautastenen 1)*

Hörnhuset på Luddögatan 2 (Bautastenen 2) utgörs av ett affärs- och bostadshus i två våningar uppfört omkring 1900. Byggnaden har en fasad i rött tegel med strukna fogar, ockrafärgade slätputsade våningsband och fönsteromfattningar och profilerad gesims. Entrépartiet med burspråk, krönt av ett torn med smidesdetaljer, utgör ett fondmotiv i mötet mellan flera gator.

### ***Tidigare utredningar***

Kulturhistorisk utredning (objekt nr 1, 1984), Värnamo kommun.

### **13 - Björnen**

På Pilgatan 5 (Björnen 6) ligger den Internationella Frälsningsarméns armékyrka. Byggnaden uppfördes 1910, efter en ritning signerad av arkitekterna Josef Östlihn och Albin Svensson. Kårlokalen byggdes till 1943 samt år 1955, det senare året efter en ritning signerad W. von Mühlenfels. Den har numera en fasad i rött tegel efter den senaste tillbyggnaden 1989. Den Internationella Frälsningsarmén etablerades i Värnamo 1889.

### **14 - Blomman**

Värnamo Sporthall, stadens första inomhushall för sport, invigdes 1960 (Blomman 14). Byggnaden är ritad av arkitekt Tore Moxness. Sporthallen vänder en anslående fasad mot kyrkogården och staden: ett konkavt elliptiskt format tak och därunder sporthallens stora fönster. Sporthallsdelen knyts via entrépartiets rotunda ihop med den rektangulära simhallen i söder.

### ***Byggnadsantikvarisk värdering***

Sporthallen utgör en värdefull representant för 1960-talets offentliga byggande. Byggnaden har ett arkitektoniskt och ett miljöskapande värde, det senare genom den stiliga fasad som vänder sig som ett fondmotiv mot staden.

Vid åtgärdanden på byggnaden är det önskvärt att ursprungliga material används i möjligaste mån. Önskvärt är även att de inre rumssammanhangen bevaras.



*Värnamo Sporthall, invigd 1960 (Blomman 14)*

## **15 - Bodarna**

Affärs- och bostadshuset på Köpmansgatan 8 (Bodarna 2) är uppfört omkring 1900. Den reveterade träbyggnaden har en gulbrun spritputs med slätputsade dekorativa fält. Byggnaden har byggts om och till i flera omgångar.

### ***Tidigare utredningar***

Kulturhistorisk utredning (objekt nr 2, 1984), Värnamo kommun.

## **16 - Broarna, gamla lasarettsområdet**

År 1923 invigdes det nya länslasarettet i Lasarettsgatans förlängning (Åhus, Broarna 4). Byggnaden ritades av arkitekt Lange på Medicinalstyrelsen. Byggnaden har en tidstypisk institutionsarkitektur. Fasaden har en ockrabrun spritputs och vita slätputsade hörnkedjor under ett brutet tak med fönsterkupor. Under frontespisen mot norr återfinns entrén ovanför en friliggande dubbeltrappa i sten med smidesräcken. Byggnaden omges av höga granar.



*Det f d länslasarettet från 1923 (Broarna 4)*

Under 1940-talet utvidgades lasarettet med ett flertal byggnader (Broarna 2) öster om det gamla länslasarettet. Det senare kom då att fungera som epidemisjukhus. År 1949 förbands flera av byggnaderna med en förbindelsegång en våning ovanför markplan, vilande på åttkantiga betongpelare. Förbindelsegången har en skivtäckt fasad.

Centralsdispensären, kallad "Hoppet", flyttade 1951 in i en ny byggnad vid Lagastigen, vilket framgår av det mönstermurade årtalet på den gula tegelfasaden. Byggnaden är exteriört välbevarad med en tandsnittsfris i tegel under takfoten, glasade dörrar med ribbpanel, balkongfronter i korrugerad plåt.



*Den f d centraldispensären, "Hoppet" från 1951, på sjukhusområdet (Broarna 2)*

Lasarettområdet innefattade tjänstebostäder för olika kategorier personal. Den f d läkarvillan ligger lite avskilt från övriga byggnader, öster om dessa. Den har en fasad med gul lockpanel och ett brutet tak täckt med enkupigt tegel. "Kärleken", bostadshuset för biträden och undersköterskor byggdes 1952 i områdets östligaste del. Arkitekt var Boo D:sön Widén. Här inrymdes enkelrum med tvättställ, kaffekök, samtalsrum, undervisningssal. Fasaden har en beige spritputs och klinkers i dörrömfattningarna.

Lasarettbyggnaderna ligger i ett öppet parklandskap med gräsmattor och trädklungor. År 1998 sålde Landstinget lasarettområdet till en privat köpare.

### ***Tidigare utredningar***

Kulturhistorisk utredning (objekt nr 3, 1984), Värnamo kommun.

### **17 - Drabanten**

Möbelformgivaren och arkitekten Bruno Mathsson ritade och lät år 1950 uppföra en produktionsanläggning för möbler vid Nydalavägen 20 (Drabanten 4), vilken tillbyggdes några år senare. Den enkla enplansbyggnaden har sammanhängande fönsterband längs långsidorna, stora uppglasade partier under gavelröstena och ett långt utdraget sadeltak. De ursprungliga eternitskivorna är numera ersatta av cementskivor. Interiört finns en del processutrustning fortfarande bevarad.

### ***Byggnadsantikvarisk värdering***

Byggnaden är genom sin upphovsman Bruno Mathsson av arkitekturhistoriskt intresse, samtidigt som den speglar Värnamos centrala betydelse för möbeltillverkning- och formgivning.

### ***Tidigare utredningar***

Kulturhistoriska industrimiljöer i Jönköpings län (1998), Länsstyrelsen.



## **18 - Duvan**

År 1879 började det påkostade bostadshuset på Storgatan 38 (Duvan 1) att uppföras av Johan Lidbeck, vilket framgår av årtalet ovanför dörren mot Ouchterlonygatan. Den timrade byggnaden är uppförd i 1 ½ våning och har frontespis mot gatan och gården. Den ljusgula, breda, liggande fasspontpanelen kompletteras med en för Värnamo ovanlig typ av lövsågerier i våningsbandet och under gavelröstet. Den tidigare glasade förstukvisten på östra gaveln är numera inbyggd. Bostadshusets fasta inredning har tillverkats av Johan August Mathsson, Bruno Mathssons farfar. Bostadshuset ligger på en stenlagd terrassering med en stentrappa från Storgatans trottoar. I den tapetserarverkstad som tidigare fanns i gårdshuset kläddes många av de av Bruno Mathsson formgivna möblerna. Den timrade byggnaden har en fasad med ljusgul locklist. I trädgården ligger en liten öppen byggnad, en "loggja", med ljusgrå, stående och snedställd fasspont och gröna snickerier.



*Bostadshus från 1879 på Storgatan 38 (Duvan 1)*

På Storgatan 40 ligger en f d frikyrkolokal, Filadelfiakyrkan (Duvan 2). Byggnaden uppfördes 1952. Fasaden mot Storgatan domineras av ett gavelmotiv i vit konststen med tre portar i glas och trä ovanför en bred trappa. Portarna flankeras av fackelhållare. Ovanför portarna finns fem fönster med färgat småspröjsat glas.

År 1992 beslöt församlingen att bygga en ny kyrka i kvarteret Kroken, vilken invigdes 1997. Den gamla Filadelfiakyrkan såldes 1998 till en privat ägare.

### ***Byggnadsantikvarisk värdering***

Fastigheten Duvan 1 utgör ett miljöskapande inslag i stadsbilden med sitt dominerande läge, sin välbevarade exteriör med ovanliga lövsågerier och den fina gårdsmiljön. Bostadshuset har dessutom en välbevarad fast inredning. Fastigheten har ett stort byggnadshistoriskt värde.

### ***Tidigare utredningar***

Kulturhistorisk utredning (objekt nr 4, 1984), Värnamo kommun.  
Frikyrkligheten i Jönköpings län (1999 – 2002), Länsstyrelsen.

## **19 - Duvhöken**

Affärs- och bostadshuset på Storgatan 39 uppfördes troligen vid 1800-talets mitt (Duvhöken 4). År 1919 byggdes det gamla trähuset om och till efter arkitekt Adolf Wimans ritningar. Det höjdes då med en våning och försågs med en numera grönputsad reveterad fasad och ett brutet tak. Byggnaden försågs med element från tidens arkitektur; burspråk med småspröjsade fönster mot Skolgatan, tandsnittsfris under takfoten, profilerade bågar ovanför fönstren.

Tomten bakom huset upptas av en lång magasinlänga i trä med en fasad i olivgrön liggande fasspont. Den uppfördes 1920, efter ritningar av Victor Sjölander.

### ***Byggnadsantikvarisk värdering***

Handelsgården med affärs- och bostadshus med varierade och fina arkitekturdetaljer och den för staden ovanliga magasinlängan har ett kontinuitetsvärde. Den senare anknyter till Värnamos betydelse som handelsort.

## **20 - Folkets Hus**

Folkets Hus-byggnaden invigdes 1960, ritad av arkitekt Gunnar Gräslund. Byggnaden har ett öppet och dominerande läge invid Viadukten. Fasaderna består av rött tegel och stora uppglasade partier. Mot väster finns en byggnadskropp i fyra våningar innehållande kontorsdelen, vilken ansluter till en låg byggnadskropp mot öster med de publika utrymmena. Framför byggnadskropparna, mot norr, finns ett öppet stensatt torg. År 1985 byggdes foajé och bibliotek om, och 1992 förändrades entrén. Efter att ha sålts 1998 till en privatperson återinvigdes byggnaden 1999 som Kulturhuset Cupolen. Namnet är hämtat från den danssalong som tidigare fanns i byggnaden. Byggnaden inrymmer bland annat stadsbibliotek, biograf- och teatersalong, kontorslokaler för kulturförvaltningen, ABF m fl.



*Kulturhuset Cupolen, f d Folkets Hus, invigt 1960 (Folkets Hus 1)*

## **21 - Folkparken**

Den första maj 1914 öppnade Folkets Park i Värnamos västra utkant sina portar för allmänheten. Bakom anläggningen låg Byggnadsföreningen Framtiden. År 1924 byggdes serveringspaviljongen, 1927 den överbyggda dansrotundan och 1936 friluftsteatern. I parken återfinns även två äldre kiosker. Senare tillkommet är den konstnärliga utsmyckningen på teaterbyggnaden, lekplats och bangolf. Folkparken drivs idag av Stiftelsen Folkets Park.



*Entrén till Folkets Park, invigd 1/5 1914 (Folkparken 1)*

### ***Byggnadsantikvarisk värdering***

I Värnamo Folkets Park återfinns de klassiska inslagen i en äldre folkparksanläggning; dansrotunda, teaterlada, serveringspaviljong, kiosker. Byggnader och park är i behov av underhåll. Folkets Park representerar en av få miljöer i Värnamo kommun med anknytning till arbetarrörelsen. Folkparkerna har haft en viktig roll inom svensk samtidshistoria under 1900-talet. Sammantaget motiverar detta ett bevarande.

## **22 - Gamla Gåsen**

I ett parkstråk mellan Järnvägsgatan och viadukten ligger en ensamliggande fastighet från 1800-talets mitt, omgiven av en trädgård med stora lönnar och björkar (Gamla Gåsen 4). Det timrade bostadshuset är uppfört i 1 1/2 våning, har en profilerad gul locklistpanel och frontespis. De inklädda hörnknutarna kröns av kapital. I övervåningen återfinns liggande fönster med krysspröjs. Ett uthus är uppfört i skiftesverk med en faluröd fasad.

### ***Tidigare utredningar***

Kulturhistorisk utredning (objekt nr 5, 1984), Värnamo kommun.

## **23 - Lejonet**

Örnen som pryder fasaden på Storgatsbacken 19 (Lejonet 3) har flyttats från Storgatan 26, där den då i sin näbb höll en skyltlykta med texten "Bergs Conditori". Örnen inköptes i Tyskland av konditor Berg på 1910-talet.



*Örnen på Storgatsbacken 19 (Lejonet 3), tidigare tillhörande Bergs Conditori*

På väggen inne i arkadgången finns ett bevarat dekorativt väggfält i grått, rött och blått på beige botten med texten: *"Denna byggnad uppfördes åren 1919 – 1920 och invigdes den 1 sta nov sistnämnda år, samma dag som Värnamo insattes i sina stadsprivilegier. Ritningen utfördes av arkitekt Ad. Wiman Växjö".* Byggherrar var konditor Bernhard Berg och ingenjör Ekenman. Byggnaden uppvisar element från nationalromantisk arkitektur; oputsat rödbrunt tegel, brutet tak med takkupor, burspråk, småspröjsade fönster.



*Väggfält från byggnadens uppförande, inne i arkadgången (Lejonet 3)*

Det tre våningar höga affärs- och bostadshuset på Storgatsbacken 15 har, även det, ritats av Adolf Wiman (Lejonet 5). Det uppfördes 1930. Element från 1920-talets

klassicerande arkitekturstil är bland annat dekorelementen i form av urnor på de två burspråken. Byggnaden är uppförd i rödbrunt tegel och sockeln är täckt med skiffersten. Mitt på fasaden återfinns ett rundat portvalv som går genom hela huset.

### ***Byggnadsantikvarisk värdering***

Lejonet 3 och 5 utgör två stadsmässiga affärs- och bostadshus, väl representerande 1910- och 1920-talens urbana arkitekturstilar, försedda med fina arkitekturdetaljer. Byggnaderna har såväl ett arkitekturhistoriskt värde som ett miljöskapande värde.

### ***Tidigare utredningar***

Kulturhistorisk utredning (objekt nr 6, 7, 1984), Värnamo kommun.

## **24 - Lugnet**

Enehagen, där Missionskyrkan nu reser sig som en fondbyggnad på Enehagsvägen 1, användes tidigare för mässor och som nöjesfält. År 1937 började den nya missionskyrkan uppföras efter ritningar av arkitekt Werner Gjerming. 1938 stod den klar för invigning (Lugnet 1). Tidens funktionalistiska arkitekturideal återspeglas i de strama husvolymerna, de många ljusinsläppen, den vita spritputsen och det flacka sadeltaket täckt med svart papp. Mot söder vänder sig den glasade huvudentrén ovanför en hög stentrappa. Väster om entrén finns ett högt kvadratisk klocktorn.



*Värnamo Missionskyrka i Enehagen, invigd 1938*

### ***Byggnadsantikvarisk värdering***

Värnamo Missionskyrka utgör ett arkitektoniskt värdefullt och välbevarat exempel på en frikyrka uppförd i stadsmiljö, i enlighet med tidens arkitekturideal. Missionskyrkans huvudfasad framträder som en fondbyggnad med Enehagsparken i förgrunden.

### ***Tidigare utredningar***

Värnamo kommun. Kulturhistorisk utredning (objekt nr 8, 1984). Frikyrkligheten i Jönköpings län (1999 – 2002), Länsstyrelsen.

## **25 - Prostgården**

Värnamo prästgård (Prostgården 1) ligger söder om Prostsjön vid Prostsjövägen 2, omgiven av en öppen parkliknande trädgård med stora kastanjer och lönnar. Prästgården omges av ett vitt spjälstaket. Bostadshuset uppfördes 1870 och ersatte då den äldre nedbrunna prästgården. Byggnaden är timrad och har en ljusgul profilerad locklistpanel. Fönsterna har profilerade överstycken. Under frontespisen mot sydost återfinns balkong och veranda. Prästgården utgör den enda av pastoratets kvarvarande tjänstebostäder.

Nordost om byggnaden ligger den så kallade "kaplansbostaden", tillhörande ett äldre bebyggelseskede. Den timrade byggnaden har en sockel av putsad sten och en äldre, gles faluröd panel. Den kvadratiska byggnaden är försedd med ett tälttak med långt utdragen takfot, täckt med enkupigt tegel. Byggnaden har en pardörr i liggande brun fasspont. Byggnaden har fungerat som arrendatorsbostad och här finns en tvättstuga inrymd.



*"Kaplansbostaden" på prästgården (Prostgården 1)*

Öster om prästgården och norr om kyrkogården ligger det f d lönebostället med arrendatorsbostad.

### ***Byggnadsantikvarisk värdering***

Prästgården i sin helhet representerar en kontinuitet på platsen, och har ett kultur- och bebyggelsehistoriskt värde. Den så kallade "kaplansbostaden" utgör en av de äldre byggnaderna i staden, då den tillhör ett äldre bebyggelseskede. Sammantaget motiverar detta ett högt bevarandevärde. "Kaplansbostaden" är i stort behov av en invändig restaurering.

### ***Tidigare utredningar***

Kulturhistorisk utredning (objekt nr 25, 1984), Värnamo kommun.  
Jönköpings läns museums prästgårdsinventering (1976).

## **26 - Rudan**

Biografen Metropol, ägd av Folkets Hus & Park, etablerades redan 1922. Biografsalongen uppfördes mellan två äldre fastigheter. Mellan dessa sitter



neonskylten med biografens namn i versaler. Innanför denna återfinns en diskret glasad entré. Biografsalongen byggdes i det inre av kvarteret och inne på gården ses salongens röda tegelvägg.

Till höger om biografen, på Storgatan 27 – 29 (Rudan 4), ligger en byggnad som uppfördes 1830 på mark tillhörande Västhorja Lillegård. Byggnaden byggdes om på 1950-talet och fick då en ny fasad. Den östligaste delen uppfördes 1941. Byggnaden har ett rundat hörn mot Storgatan/Pilgatan. Under den rundade balkongen återfinns ett baldakintak. Fasaden är klädd med ljus grå plåt ovanför en stående träpanel.

Till vänster om biografen, på Storgatan 25 (Rudan 3) ligger en byggnad som förmodligen är flyttad från Mosslelund under 1870-talet. Den nuvarande fasaden är ett resultat av en genomgripande ombyggnad 1936. Den har en gul locklist som fasadbeklädnad.

På Lasarettsgatan 6 (Värnamo 14:83) ligger en byggnad från 1920-talet som bl a har hyst Värnamos stads styrelse. På gaveln återfinns en friliggande dubbeltrappa med smidesräcke.

### ***Byggnadsantikvarisk värdering***

Ett speciellt värde utgör biografen Metropol med entré och salong, exteriört främst framhävd av neonskylten mot Storgatan.

### **27 - Sandrevet**

På Brunnsgratan 7 B (Sandrevet 17) ligger två frikyrkolokaler intill varandra, representerande olika generationer. Den äldre fastigheten inrymde tidigare kyrksal i bottenvåningen och bostad i övervåningen. Den timrade byggnaden är uppförd på 1910-talet och har en fasadbeklädnad i gråvit liggande och stående fasspontpanel och grått plåttak. Byggnaden inrymmer idag en pastorsbostad.

1972 uppfördes en ny kyrksal för Smyrnakyrkan. Byggnaden har en fasad i vit konststen och taket är täckt med svart skiffer.



*Två generationers frikyrkolokaler; före detta kyrksalen respektive Smyrnakyrkan på Brunnsgratan 7 B (Sandrevet 17)*

### **Byggnadsantikvarisk värdering**

Kyrksalarna representerar såväl en kontinuitet som en utveckling inom frikyrkobyggandet, såsom representanter för två olika byggnadsskeden.

### **Tidigare utredningar**

Kulturhistorisk utredning (objekt nr 13, 1984), Värnamo kommun.

Frikyrkligheten i Jönköpings län (1999 – 2002), Länsstyrelsen.

### **28 - Tre Liljor**

År 1878 stod huset på Storgatan 22 klart, i folkmun tidigare kallat "den Söderströmska högfärden" (Tre Liljor 15). Handlare Gottfrid Söderström anses ha förbyggt sig vid uppförandet. 1923 byggdes huset till åt väster. Nuvarande fasad stammar från stadsarkitekt Hugo Bolkers renovering 1977, då huset återfick en exteriör påminnande om den ursprungliga. Det timrade tvåvåningshuset har en fasad i brunbeige liggande fasspont, vitmålade profilerade listverk och fönsteröverstycken samt våningsband. Mot Flanaden finns två burspråk.

Framför byggnaden står KG Bejemarks bronsskulptur "Per och Kersti" (1990), en av flera offentliga konstnärliga utsmyckningar i Värnamo, vilka förstärker den lokala platsens historia. Om Per och Kersti har Carl Snoilsky skrivit i sin dikt "På Värnamo marknad" från 1882.

Fastigheten på Storgatan 26 uppfördes 1905 och byggdes till med en våning 1929/1930 (Tre Liljor 17). Byggnaden fick då sin nuvarande strama arkitektur. Fasaden har en ljusgul spritputs. Till de mer långvariga hyresgästerna hörde A. Bergs Café & Konditori som fanns i huset 1910 – 1973. En tidigare verksamhet på platsen, ett värdshus, sägs ha givit upphov till kvarternsnamnet; det var tre vackra servitriser som skötte serveringen.



*Sekelskiftesbyggnaden på Tre Liljor 17*

### **Tidigare utredningar**

Kulturhistorisk utredning (objekt nr 17, 18, 1984), Värnamo kommun.

## **29 - Träsket**

I hörnet av Pilgatan och Parkgatan (Träsket 6) uppfördes 1923 ett bostadshus, ritat av arkitekten Adolf Wiman för folkskollärare Nils Hultstrand. Byggåret anges på fasaden. Byggnaden har många historiserande arkitektoniska drag, såsom dekorativa ankarjärn och volutformade gavlar. Mellan gavlarna är entrédelen indragen innanför en mur, flankerande en stentrappa upp till entrén. Den ovanliga byggnaden hör arkitektoniskt samman med det förslag till stadshus planerat att ligga i Åbroparken som Wiman arbetade med vid samma tid. Byggnaden har en hög sockelvåning, rusticering ovanför sockeln och i hörnkedjorna samt en spritputsad fasad i beigerosa.



*Bostadshuset på Träsket 6, ritat av arkitekt Adolf Wiman*

Bostadshuset på Pilgatan 17 (Träsket 5) uppfördes i början av 1930-talet och har en nyklassicistisk arkitektur. Byggnaden har en gulbrun spritputsad fasad, ett helvalmat tak täckt med tvåkupigt tegel och rusticerade hörnkedjor.

Bostadshuset på Lasarettsgatan 10 (Träsket 1) är uppfört i två våningar, har en ockragul puts och en friliggande dubbeltrappa med smidesräcke mot gatan.

### ***Byggnadsantikvarisk värdering***

Det välbevarade och arkitektoniskt intressanta bostadshuset i hörnet av Pilgatan och Parkgatan (Träsket 6) har ett starkt miljöskapande värde i stadsbilden.

Restriktivitet iakttas vid förändring av bebyggelse med ursprunglig karaktär.

### ***Tidigare utredningar***

Kulturhistorisk utredning (objekt nr 19, 20, 1984), Värnamo kommun.

## **30 - Uppståndelsekapellet och Norra kyrkogården**

År 1905 invigdes en ny kyrkogård med ett gravkapell i den nordöstra utkanten av Värnamo (Värnamo 14:64). Kyrkogården anlades i anslutning till prästgården och lönebostället sydost om Prostsjön och fick namnet Norra kyrkogården. Kyrkogården utvidgades 1940.

År 1958 invigdes det nya krematoriekapellet i kyrkogårdsområdets sydöstra del. Kapellet ritades av stadsarkitekt Hugo Bolker. Byggnaden har en fasad i rött tegel och ett brant, djupt neddraget tak täckt med svarta skifferplattor. Kapellet vänder en öppen pelargång mot söder. För den konstnärliga utsmyckningen svarade konstnären Sven Ljungberg. Ovanför porten finns en mosaik av huggen granit i olika kulörer, med en stiliserad Kristi törnekrona som motiv. Inne i kapellet återfinns en al fresco-målning.



*Uppståndelsekapellet (Värnamo 14:64)*

### ***Byggnadsantikvarisk värdering***

Uppståndelsekapellet är av arkitektoniskt intresse och har en miljöskapande verkan i det öppna, parkliknande landskapet. Till byggnadens värden hör även den konstnärliga utsmyckningen.

### **31 - Vindruvan, Hotell Statt**

*"Frågan är om ändå inte småländska Värnamo måste ha varit modernismens absoluta centrum i Sverige", anser "K-spanarna" Staffan Bengtsson och Göran Willis när de ser tillbaka till invigningen av det nya Stadshotellet 1955. 1952 hade Värnamos gamla stadshotell brunnit ned. På dess plats i hörnet av Köpmansgatan och Storgatsbacken byggdes det nya Värnamo Stadshotell, ritat av den danske arkitekten Bent Jörgen Jörgensen. Hotellbyggnaden väckte en stor uppmärksamhet i den dåtida pressen och ansågs vara norra Europas modernaste. Hotellbyggnaden är placerad som en fondbyggnad där Storgatan övergår i Storgatsbacken, med en högre byggnadsdel vänd mot det som var Riksväg 1 vid tiden för uppförandet. Kraftiga V-formade betongpelare bär upp byggnadskroppen. Mellan fönsterbanden ligger blå glasskivor som fasadelement. Betongglasväggen mot Storgatsbacken och en invändig fribärande spiraltrappa hör till de ursprungliga arkitektoniska kvaliteterna. Hotellet utgör en av flera fina byggnader med modernistiskt formspråk från 1950-talets Värnamo.*



*Hotell Statt, invigt 1955 (Vindruvan 4)*

### ***Byggnadsantikvarisk värdering***

Hotellbyggnaden utgör ett värdefullt och välbevarat exempel på 1950-talets modernism inom arkitekturen och intar en arkitektoniskt medveten och dominerande plats i stadsbilden. Materialvalet är av hög kvalitet och har stått sig väl genom decennierna. Hotellet har ett stort arkitekturhistoriskt värde.

Restriktivitet iaktas vid förändring av byggnadens ursprungliga karaktär.

### **32 - Värnamo 14:11, 14:12**

Värnamo Tvättklämsfabrik, "Knäppen", på Jönköpingsvägen 41 (Värnamo 14:11) uppfördes 1918 efter ritningar av stadsingenjör Nils Christiansen. Den före detta tvättklämsfabriken är uppförd i rött tegel med slätputsade rundbågiga fasadpartier. I den basilikaliknande byggnadens mittskepp är takets sidor försedda med fönsterband för att ge överljus inåt fabrikslokalerna. Alla fönster är småspröjsade.



*Värnamo Tvättklämsfabriks byggnad från 1918 (Värnamo 14:11)*

Som en reservkraftstation för Värnamo uppfördes den två våningar höga tegelbyggnaden på Jönköpingsvägen 39 (Värnamo 14:12), av Hörle Bruks Elverk. Byggåret var 1927, vilket framgår av inskriptionen "HBE 1927" på slutstenen ovanför porten mot vägen. Porten är försedd med smidesdetaljer föreställande stiliserade åskviggas.



*F d reservkraftstation vid Jönköpingsvägen 39 (Värnamo 14:12)*

Byggnaderna ligger på den plats som tidigare kallades för Galgamon. Som namnet antyder så har här tidigare legat en avrättningsplats, galgbacken.

### ***Byggnadsantikvarisk värdering***

"Knäppfabriken" är såväl av industrihistoriskt som arkitekturhistoriskt intresse.

### **33 - Värnamo 14:32**

Den grusade Gamla Movägen antas vara Värnamos äldsta bevarade vägsträckning. Vid Gamla Movägen 1 ligger ett envånings timrat bostadshus, uppfört 1898 (Värnamo 14:32). Byggnadens exteriör är förändrad, då den äldre glasade verandan har ersatts av en veranda och balkong. Fönsterna i övervåningen är igensatta. Den liggande fasspantpanelen är målad i röd linoljefärg.

### ***Byggnadsantikvarisk värdering***

Önskvärt är att Gamla Movägen får behålla sin sträckning och även i framtiden får vara grustäckt.

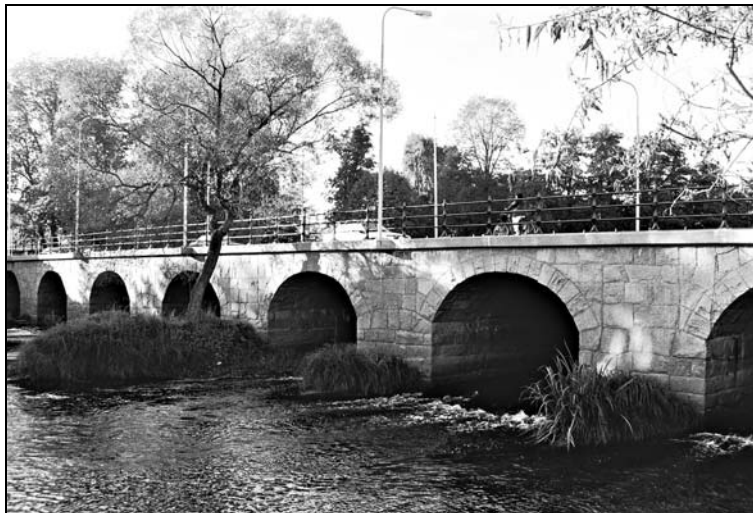
Restriktivitet iaktas vid förändring av bebyggelse med ursprunglig karaktär.



*Gamla Movägen, Värnamos äldsta bevarade vägsträckning*

### **34 - Åbron och Åbroparken**

Värnamo har sitt ursprung kring ett vadställe i Lagan. Vadstället kom att ersättas av träbroar och senare av en stenbro från 1836. I början av 1940-talet ersattes denna av den nuvarande stenbron, liksom den gamla vilande på nio slagna valv i granit, avdelade med åtta vågbrytare och försedd med ett nyare järnräcke. Norr om Åbron ligger Åbroparken med planteringar och konstnärlig utsmyckning. Parken anlades på 1920-talet av Nils Andersson, vilken var stadsträdgårdsmästare i Jönköping.



*Åbron över Lagan från 1940-talet*

En skulptur i brons och sten, utförd av Sten Ericson 1958, visar en byst av Hanna Ouchterlony. Runt sockeln löper en bildfris med motiv föreställande Frälsningsarméns etablerande i Sverige.



*Sten Ericsons byst av Hanna Ouchterlony, från 1958*

Söder om bron finns en liten holme i Lagan, Färgarens ö, där konstnären Sten Dunér har skapat en "minnenas ö". Omgiven av enar återfinns en lysande vit obelisk. Denna minnenas ö har som historisk förebild bl a Alexander Popes minnesobelisk i dennes trädgård vid Themsen och Arnold Böcklins målning av "Dödens ö".



*Färgarens ö, i Lagan*