



Vägledning vid bedömning av
**Hög skyddsnivå för
Enskilda Avlopp**
i Jönköpings län

Vägledning vid bedömning av hög skyddsnivå för enskilda avlopp i Jönköpings län

Bakgrund till behovet att bedöma hög skyddsnivå för enskilda avlopp

- Enligt NFS 2006:7 bör varje kommun relatera skyddsåtgärder beträffande hälso- och miljöskydd för enskilda avloppsanordningar till en normal eller hög skyddsnivå.
- Enligt åtgärdsprogrammet för miljö kvalitetsnormer för vatten behöver kommunerna ställa krav på hög skyddsnivå för enskilda avlopp som bidrar till att en vattenförekomst inte uppnår, eller riskerar att inte uppnå, god ekologisk status.
- Många kommuner är geografiskt små och delar avrinningsområden med grannkommuner. Det kan därför vara motiverat att stämma av med grannkommunerna om gemensamma bedömningsgrunder.
- Det finns ingen tydlig tillsynsvägledning på nationell nivå om hur kommunerna ska bedöma behovet av hög skyddsnivå och därför är det extra viktigt med en regional samsyn i frågan.

Miljökontoren i Jönköpings län bestämde under 2011 att ta fram en gemensam vägledning för bedömningsgrunder om hög skyddsnivå. Vårt angränsande län Kronoberg enades om gemensamma skyddsavstånd vid handläggning av enskilda avlopp redan 2007. Deras material användes som underlag vid framtagandet av denna vägledning.

Arbetsmetod ”Projekt Gemensamma skyddsavstånd”

Vägledningen har tagits fram i samarbete mellan Jönköping läns kommuner och Länsstyrelsen i Jönköpings län. Projektet samordnas i den gemensamma samverkan Miljösamverkan f. Projektet att ta fram vägledningen startade den 27 februari 2012 då avloppshandläggarna från länets alla kommuner träffades för att gå igenom den modell för bedömning som Kronoberg tog fram för några år sedan. En arbetsgrupp bildades på mötet. Arbetsgruppen ansvarade för att anpassa vägledningen till Jönköpings län. Maria Carlsson på Länsstyrelsen har tagit fram de bilagda kartorna. Arbetsgruppen tog fram ett förslag vilken skickades för granskning till en representant för varje kommun i länet samt länsstyrelsen. Vägledningen var färdig i juni 2012.

Arbetsgrupp:

David Torsson (Nässjö), Folke Mökander (Sävsjö), Jonatan Rosenquist (Vetlanda), Maria Carlsson (Länsstyrelsen Vatten), Camilla Johansson (Miljösamverkan f)

Materialets användning

Det framtagna materialet ska vara en vägledning vid bedömningen om hög skyddsnivå för enskild avloppsanläggning ska gälla i ett område.

Vägledningen innefattar inte riktlinjer för att bedöma tillåtligheten av en enskild avloppsanläggning.

Respektive kommun kan besluta om totalförbud eller större skyddsavstånd för anläggande av enskild avloppsanordning.

Bedömning av hög skyddsnivå för enskilt avlopp

Detta material är avsett att användas i samband med avloppshandläggning för att göra bedömning om hög skyddsnivå ska gälla. Vägledningen baserar sig huvudsakligen på de kriterier Naturvårdsverket ställer upp i de allmänna råden om små avloppsanordningar för hushållspillvatten (NFS 2006:7). I råden anges att både hög och normal skyddsnivå för hälsoskydd respektive miljöskydd kan tillämpas. I bedömningsgrunderna har hänsyn även tagits till Miljökvalitetsnormerna för vatten.

De avstånd som anges i materialet ska endast betraktas som riktvärden. I samtliga ärenden ska en enskild bedömning göras. Vid denna bedömning ska beaktas om avloppsanordningen ligger i något av de nedan beskrivna områdena och hur den aktuella anordningen påverkar recipienten. I bedömningen ska även försiktighetsprincipen i Miljöbalkens andra kapitel beaktas.

Vid bedömningen av om en avloppsanordning kommer att omfattas av hög eller normal skyddsnivå ska även de hydrologiska och geologiska aspekterna beaktas, eftersom detta kan ändra förutsättningarna för bedömningen. Viktigt vid bedömningen är grundvattnets flödesriktning och grundvattenytans nivå i förhållande till befintlig markyta. Hänsyn ska tas till marklutning och terräng, jordarten och dess packningsgrad och genomsläpplighet samt förmåga att fastlägga näringsämnen och bryta ned smittämnen.

Hög skyddsnivå av hälsoskyddsskäl och/eller miljöskyddsskäl

De områden där hög skyddsnivå för hälsoskydd kan bli aktuellt är i huvudsak relaterade till dricksvatten eller där många människor riskerar att komma i nära kontakt med avloppsvatten. Syftet är att minimera riskerna för smittspridning via avloppsvattnet. Vid hög skyddsnivå för hälsoskydd behöver ofta även krav på hög skyddsnivå för miljöskydd ställas, eftersom kväve- och fosforbelastningen vanligen bör hållas låg i dessa områden.

De områden där hög skyddsnivå för miljöskydd kan bli aktuellt är vid sjöar och vattendrag¹, samt särskilt värdefulla vatten (där ingår Natura 2000 och naturreservat). Hela Jönköpings län är fosforkänsligt medan endast delar av länet definierats som nitratkänsligt.

Valet av teknisk lösning för hög skyddsnivå beror på de specifika förutsättningarna för området i fråga. Dvs vilka parametrar som måste begränsas (smittämnen, fosfor, kväve, läkemedelsrester).

Om ett eller flera av de kriterier som anges i punkterna 1-9 är uppfyllda motiveras hög skyddsnivå.

Områden där hög skyddsnivå av hälsoskyddsskäl bör gälla:

1. Inom skyddsområde för dricksvattentäkt

De flesta kommunala vattentäkter och vissa andra vattentäkter har utpekade och beslutade skyddsområden. Inom vissa vattenskyddsområden förekommer totalt förbud för enskilt avlopp. I bilaga 1 redovisas länets befintliga vattenskyddsområden.

2. Nära enskild vattentäkt (inom 50 m)

Då ett enskilt avlopp behöver placeras närmare än 50 meter från enskild vattentäkt för

ett hushåll, är det motiverat med hög skyddsnivå.

3. Nära annan vattentäkt (50 m)

Då ett enskilt avlopp behöver placeras i närheten av annan vattentäkt görs bedömning vid varje enskilt fall huruvida skyddsavståndet bör utökas. Exempel på sådana vattentäkter är gemensamhetsanläggning för flera hushåll, industriell vattentäkt, vattentäkt för lantbruksverksamhet. Detta sker i samråd med ansvarig för vattentäkten.

4. Vattenförekomster som är utpekade för framtida dricksvattenförsörjning

Detta gäller de områden som kommunen själv har pekat ut som intressanta för framtida vattenförsörjning. Länet tar fram en regional vattenförsörjningsplan under 2014 som tydligare visar de vattenförekomster som är regionalt skyddsvärda för vattenförsörjning.

5. Badplatser som omfattas av Badvattendirektivet (76/160/EEG) och kommunalt inrättade badplatser (100 m)

Inom ett område av 100 meter från en sådan badplats motiveras hög skyddsnivå. De badplatser som omfattas av badvattendirektivet (EU-bad) redovisas i bilaga 1.

Områden där hög skyddsnivå av miljöskyddsskäl bör gälla:

6. Utmed alla sjöar och vattendrag ¹ (inom 50 m)

Generellt vid sjöar och vattendrag motiveras hög skyddsnivå för miljöskydd inom 50 meter. Detta avstånd är satt som ett minimiavstånd för att skydda sjöar och vattendrag mot läckage av näringsämnen, i vårt län främst fosfor.

7. Sjöar och vattendrag i vattendirektivets åtgärdsprogram som inte uppnår, eller riskerar att inte uppnå, god ekologisk status med avseende på näringsämnen (inom 100 m)

För dessa sjöar och vattendrag motiveras hög skyddsnivå för miljöskydd inom 100 meter. Eftersom dessa vattenförekomster har ett större skyddsbehov och markförhållandena varierar har 100 meter satts för bättre retention (fastläggning) och rening. I bilaga 2 presenteras de sjöar, vattendrag och delavrinningsområden som har dålig, otillfredsställande samt måttlig status enligt vattendirektivet.

8. Värdefulla vatten (100 m)

Värdefulla vatten innefattar Natura 2000 områden och andra vattenområden som kan behöva skydd. Utpekandet av värdefulla vatten är en del av miljömålet Levande sjöar och vattendrag. I bilaga 3 redovisas värdefulla vatten i kategorierna ”Nationellt intresse” och ”Regionalt intresse” i klasserna ”Särskilt värdefullt” eller ”Värdefullt”.

Område där hög skyddsnivå av hälso- och miljöskyddsskäl bör gälla:

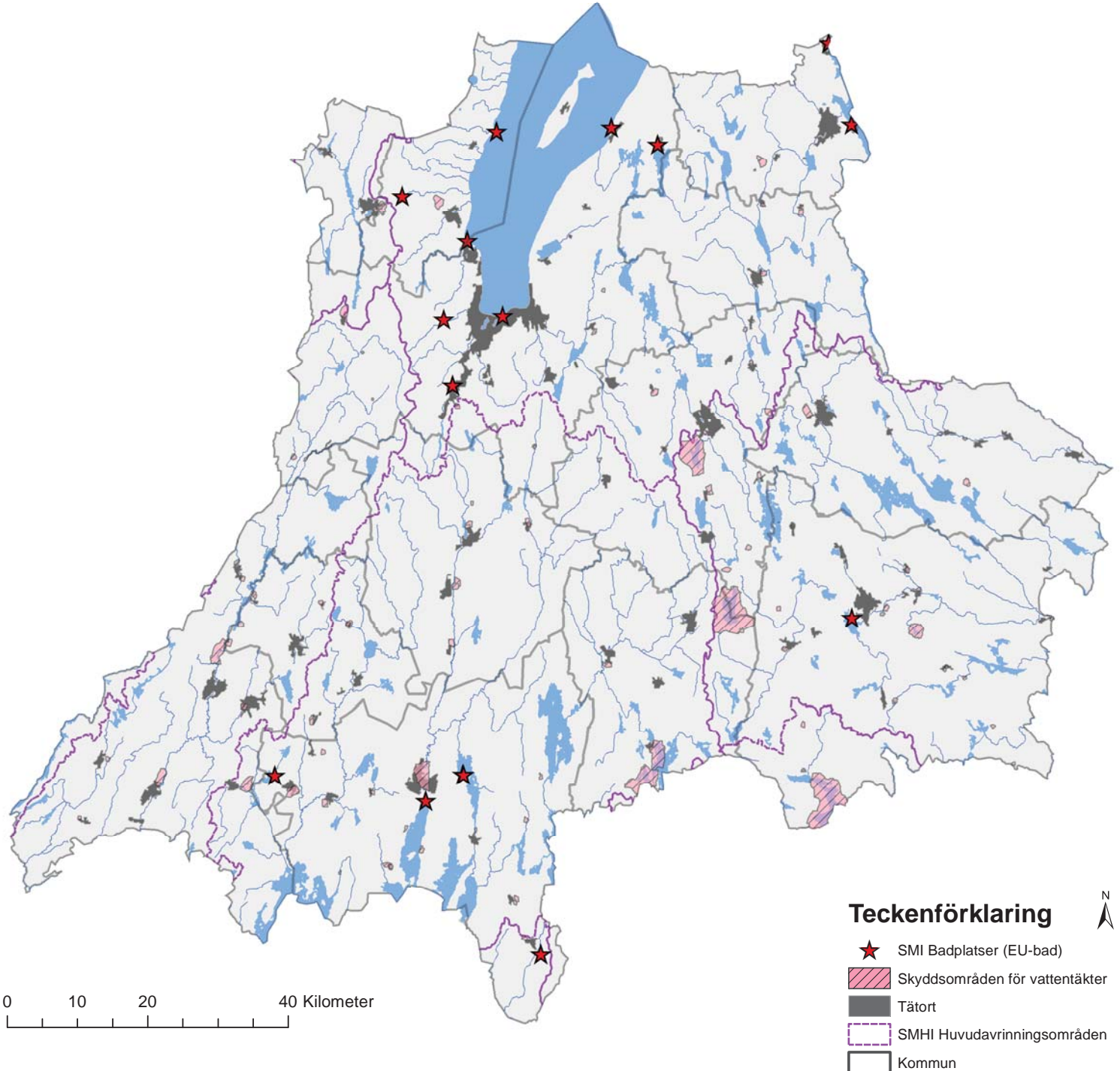
9. Områden som har en hög sammanlagd belastning från avlopp eller där belastningen riskerar att bli hög i framtiden

¹ Vattendrag definieras här som ett dike, bäck eller å där det finns rinnande vatten i vattendraget hela året. Undantag vissa kalla vintrar och mycket torra somrar.

Vattenskyddsområden och EU-badplatser

Kartan visar kommunala vattentäkter och vissa andra vattentäkter som har utpekade och beslutade skyddsområden. Inom vissa vattenskyddsområden förekommer totalt förbud för enskilt avlopp.

Stjärnor markerar badplatser som omfattas av badvattendirektivet (76/160/EEG).

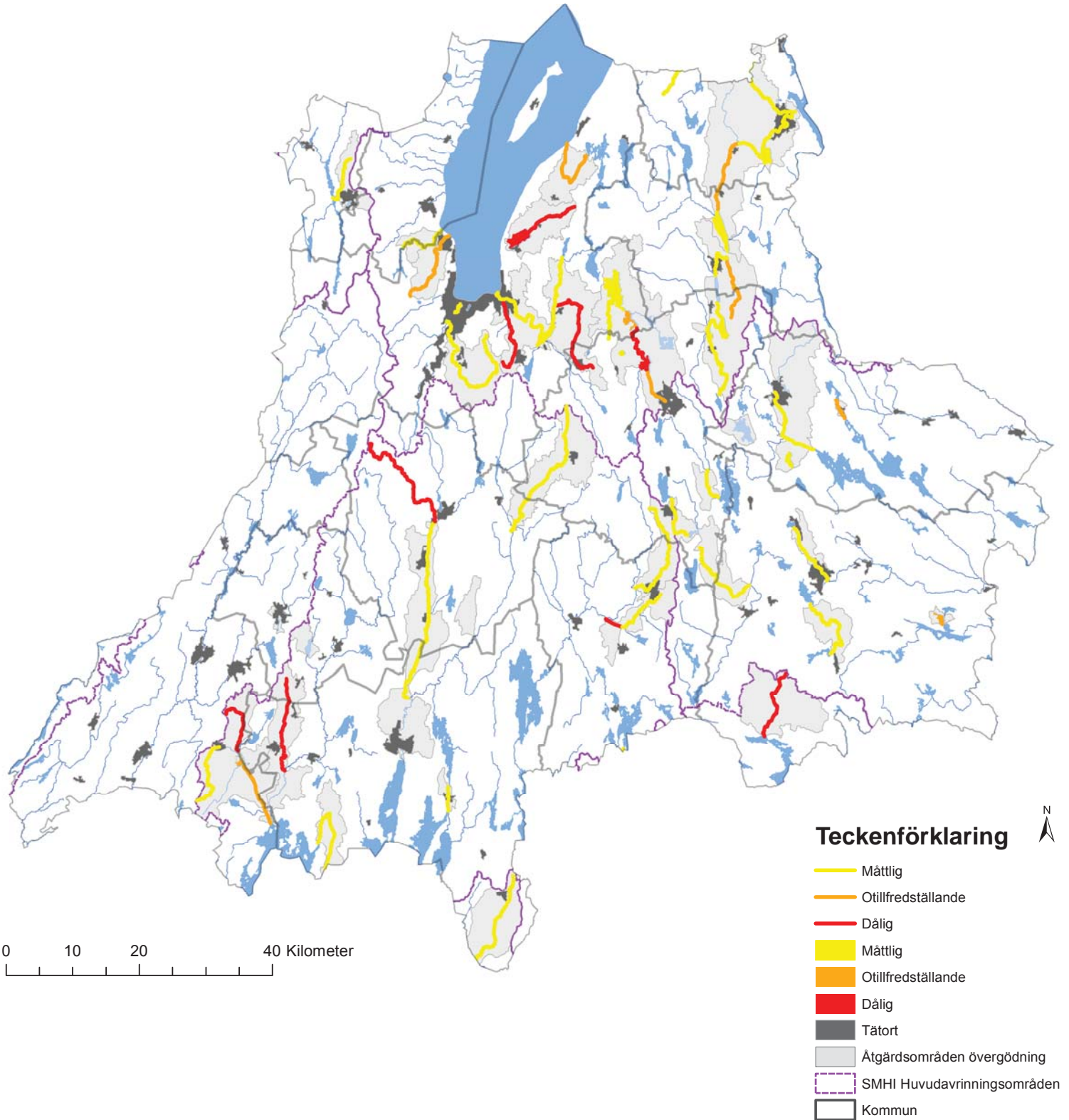


2012-04-16

Kartan är framtagen i ArcGIS av Maria Carlsson, Länsstyrelsen i Jönköpings län

Fosforklassning enligt vattenförvaltningen

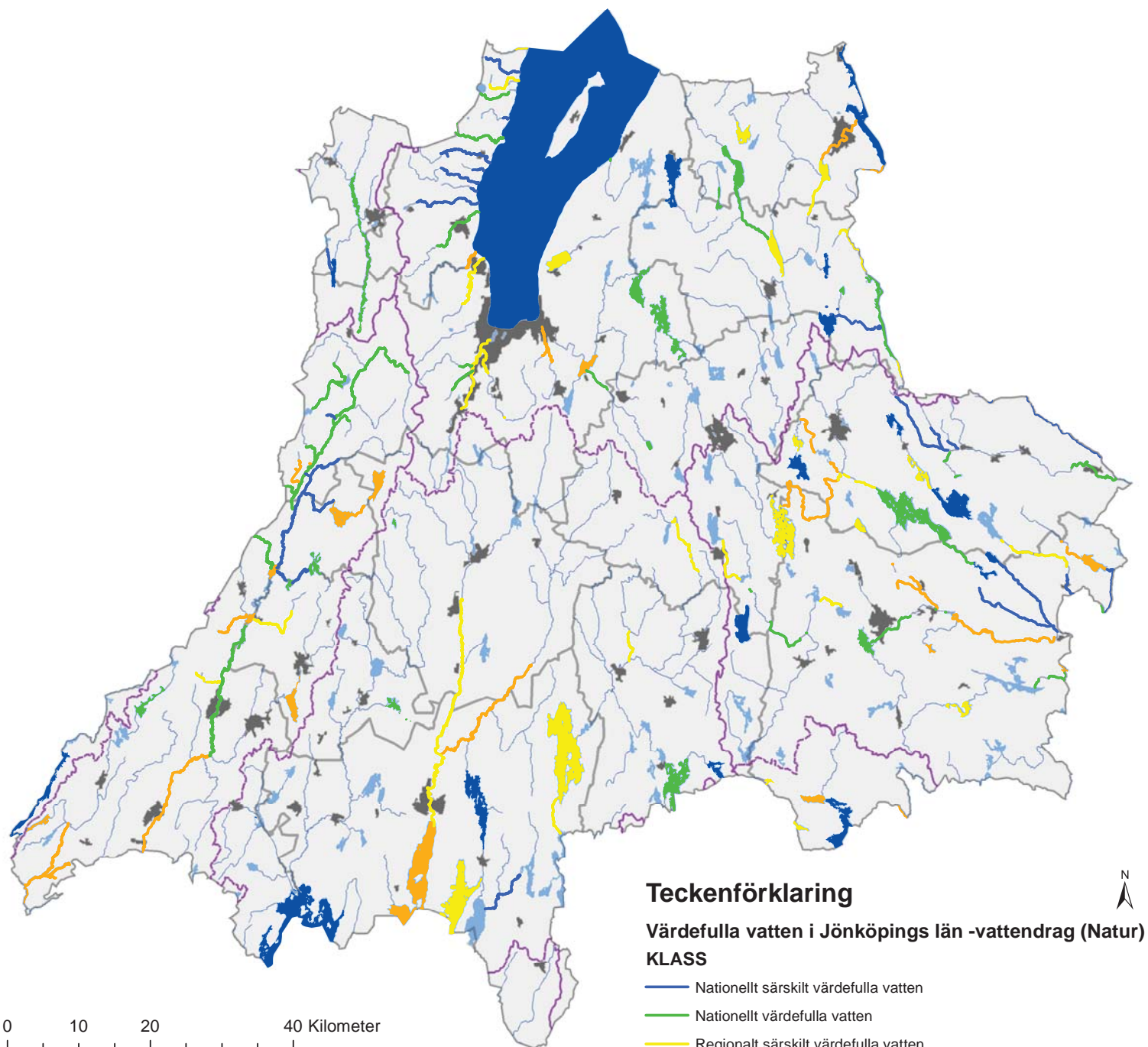
Kartan visar de sjöar, vattendrag och områden (gråmarkerade) som har övergödningssproblem och klassas som dålig, otillfredsställande eller måttlig status. De ska uppnå god ekologisk status avseende näringsämnen till år 2021 eller i vissa fall till år 2027.



2012-04-16

Kartan är framtagen i ArcGIS av
Maria Carlsson, Länsstyrelsen i Jönköpings län

Värdefulla vatten innefattar Natura2000-områden och andra vattenområden som kan behöva skydd. Utpekandet av värdefulla vatten är en del av miljömålet Levande sjöar och vattendrag.



Teckenförklaring

Värdefulla vatten i Jönköpings län -vattendrag (Natur)

KLASS

- Nationellt särskilt värdefulla vatten
- Nationellt värdefulla vatten
- Regionalt särskilt värdefulla vatten
- Regionalt värdefulla vatten

Värdefulla vatten i Jönköpings län -sjöar (Natur)

KLASS

- Nationellt särskilt värdefulla vatten
- Nationellt värdefulla vatten
- Regionalt särskilt värdefulla vatten
- Regionalt värdefulla vatten
- Tätort
- SMHI Huvudavrinningsområden
- Kommun

2012-04-16

Kartan är framtagen i ArcGIS av Maria Carlsson, Länsstyrelsen i Jönköpings län

Miljösamverkan f

Huvudmän:

Länsstyrelsen i Jönköpings län
Regionförbundet Jönköpings län
Aneby kommun
Eksjö kommun
Gislaved kommun
Gnosjö kommun
Habo Mullsjö kommun
Jönköpings kommun
Nässjö kommun
Sävsjö kommun
Tranås kommun
Vaggeryds kommun
Vetlanda kommun
Värnamo kommun



Arbetsgrupp

Projekt Gemensamma skyddsavstånd

Camilla Johansson, Miljösamverkan f
Jonatan Rosenquist, Vetlanda kommun
Folke Mökander, Sävsjö kommun
David Torsson, Nässjö kommun
Maria Carlsson, Länsstyrelsen i Jönköpings län

Webbsida:

www.miljosamverkanf.se

Framtida uppdatering av bilagda kartor

Det blir nödvändigt att uppdatera kartorna efter 2014 då en regional vattenförsörjningsplan tas fram 2014, Miljömål för Levande sjöar och vattendrag samt uppföljning av vattendirektivets åtgärdsprogram ses också över. Nya skyddsområden för vattentäkter tas fram för kommuner och dessa behöver också uppdateras regelbundet.

Miljösamverkan f är ett samarbete mellan kommunerna i länet, länsstyrelsen och Regionförbundet Jönköpings län

Vägledningen är framtagen i samarbete mellan kommunala miljöhandläggare och Länsstyrelsen i Jönköpings län