

BILAGA I: Miljökonsekvensbeskrivning



INNEHÅLL

Inledning	2
Förkastade alternativ	3
Sammanfattande bedömning	4
Konsekvenser	7
Riksintressen och skyddade områden	7
Miljökvalitetsnormer	10
Miljömål	12
Klimat	14
Hälsa och säkerhet	15
Kulturmiljö	20
Tematiska konsekvenser	21
Särskild sammanställning	26



INLEDNING

INLEDNING, LÄSANVISNING

Översiktsplaner och fördjupningar av översiktsplaner bedöms enligt miljöbalken alltid innebära en betydande miljöpåverkan vilket medför att en miljökonsekvensbeskrivning (MKB) ska upprättas. Syftet med en miljökonsekvensbeskrivning är att identifiera och beskriva de effekter som kan uppstå av en åtgärd och beskriva vilka konsekvenser som åtgärden kan leda till för människor, djur, växter, mark, vatten, luft, klimat, landskap och kulturmiljö, samt hushållning med mark och vatten och annan hushållning med material, råvaror och energi. Värnamo kommun har valt att konsekvensbeskriva även andra effekter än miljökonsekvenser i detta dokument för att ge en helhetsbild över översiktsplanens konsekvenser.

Eftersom alla översiktsplaner till sin karaktär är strategiska och visar på önskvärda utvecklingsriktningar och inte på konkreta förslag för en specifik plats är också konsekvensbeskrivningen resonerade och beskriver tänkbara effekter och konsekvenser som kan uppstå av planens genomförande, snarare än konkreta effekter.

Miljökonsekvensbeskrivningen har lagts upp utifrån de fem stadsbyggnadsprinciper som har formulerats i Stadsbyggnadsvision för Värnamo stad, antagen av Kommunfullmäktige 2019-02-28. Stadsbyggnadsvisionen är tänkt att fungera som ett vägledande dokument i framtagandet av fördjupningen av översiktsplanen och visa vilken typ av stadsmiljö vi vill uppnå. Det är därför lämpligt att bedöma fördjupningens konsekvenser mot stadsbyggnadsprinciperna för att avgöra om utvecklingen är på rätt väg.

AVGRÄNSNING

Geografisk avgränsning






Den geografiska avgränsningen följer avgränsningen av fördjupningen av översiktsplanen, se bild. I stora drag ingår tätortsområdet för Värnamo stad som ett visst intilliggande omland. Avgränsningen är en avvägning mellan exploateringstryck och bevarandebeståndet kring tätorten.

Tidsmässig avgränsning

Tidshorizonten för fördjupningen av översiktsplanen är densamma som för den kommunövergripande översiktsplanen, det vill säga år 2035. Dessutom finns det utblickar mot år 2050. Miljökonsekvensbeskrivningen följer den tidsmässiga avgränsningen av fördjupningen av översiktsplanen.

Betydande miljöpåverkan

Ett tidigt avgränsningssamråd har hållits med Länsstyrelsen 2019-05-08. Efter detta har relevanta frågeställningar som kan medföra betydande miljöpåverkan och särskilt ska belysas avgränsats till ianspråktagande av jordbruksmark och förorenad mark. Därutöver kommer frågor rörande riksintressen, klimatpåverkan, hushållning med naturresurser, natur- och kulturmiljö, rekreation och friluftsliv, miljö samt hälsa- och säkerhet att konsekvensbeskrivas.

Konsekvens	
	Positiva konsekvenser
	Måttligt positiva konsekvenser
	Neutralt
	Måttligt negativa konsekvenser
	Negativa konsekvenser

Alternativ

Tre rimliga utvecklingsalternativ för Värnamo stad har tidigt identifierats i projektet; Sammanhållna Värnamo, Villastaden Värnamo och Värnamo byar. Alternativerna kommer att ligga till grund för planförslag, nollalternativ och jämförelsealternativ i miljökonsekvensbeskrivningen. Alternativerna beskrivs under rubriken Alternativ nedan. Under alternativ beskrivs också ett antal förkastade alternativ.

METODIK

Arbetet med miljökonsekvensbeskrivningen är en strategisk miljöbedömning och har skett integrerat med framtagandet av planförslaget. Avsikten har varit att arbetet med miljökonsekvensbeskrivningen därmed ska kunna påverka planförslaget i positiv riktning.

Miljökonsekvensbeskrivningen har tagits fram parallellt med arbetet med program och planbeskrivning. I programskedet omfattades endast de inledande kapitlen och den egentliga konsekvensbeskrivningen kommer togs fram i samrådsskedet då utvecklingsalternativ har valts.

För att olika konsekvenser ska vara jämförbara kommer både positiva och negativa konsekvenser bedömas enligt nedanstående skala:

Beskrivning

Tydligt positiva konsekvenser som sträcker sig över ett större område än en avgränsad plats.

Positiva konsekvenser men i begränsad omfattning och ofta lokala.

Varken positiva eller negativa konsekvenser.

Negativa konsekvenser men i begränsad omfattning och ofta lokala.

Tydligt negativa konsekvenser som sträcker sig över ett större område än en avgränsad plats.

ALTERNATIV

Under programsamrådet har tre alternativa utvecklingsscenarier varit utgångspunkt för stadens utveckling. Ett slutgiltigt scenario arbetas fram efter programsamrådet. Det slutgiltiga förslaget kommer att utgå ifrån ett av scenarierna, alternativt innehålla element från alla tre scenarier. De tre scenarierna är de tre alternativ som utgör utgångspunkt för planförslag, nollalternativ och jämförelsealternativ i miljökonsekvensbeskrivningen.

Sammanhållna Värnamo

Scenariot innebär att Värnamo stad förtätas, och blir en tät, blandad stad som genererar liv och rörelse. Stadens grönytor och mötesplatser bevaras i hög mån, men vissa ytor behöver bebyggas. Den täta staden gör det lätt för människor att förflytta sig inom staden – korta avstånd möjliggör för hållbart resande, för gång-, cykel- och kollektivtrafik. Kringliggande mark kan i hög utsträckning bevaras.

Villastaden Värnamo

Scenariot innebär att Staden växer genom att nya villaområden byggs. Värnamo stad förtätas i viss mån, men den främsta utvecklingen sker utanför nuvarande tätortsutbredning. Viss tätortsnära natur samt jord- och skogsbruksmark bebyggs. En mer utbredd stad innebär för många längre avstånd till service, tjänster och handel. Småstadskaraktären bevaras och möjligheten till eget boende med trädgård är stor.

Värnamo byar

Bebyggelse och förtätning sker främst i kringliggande byar, medan Värnamo stad förtätas i mindre grad. Byarna utvecklas och befolkningen ökar, men service, tjänster och handel kräver resor in till Vär-

namo stad. Natur och friluftsliv blir mer tillgängligt för många, men viss jord- och skogsbruksmark behöver bebyggas.

FÖRKASTADE ALTERNATIV

Under arbetets gång med program-, samråds-, och granskningshandlingen har ett antal val gjorts som lett fram till det slutgiltiga förslaget. De val som gjorts har gjorts dels som konsekvens av arbetet med miljökonsekvensbeskrivningen, dels efter inkomna remissynpunkter och andra utredningar som tagits fram under arbetet med fördjupningen av översiktsplanen.

Utbyggnadsriktningar

Strukturbilden som beskriver principerna för stadens utveckling har tre genomgående utvecklingsstråk identifierats. Under processen med framtagandet av FÖP-förslaget har möjliga utbyggnadsriktningar diskuterats i stråkens förlängningar utanför nuvarande tätortsutbredning. Större sammanhållna utbyggnader som inte kan anslutas till utbyggnadsstråken har inte varit aktuella då möjligheterna till utveckling av hållbara transporter är för dåliga. I korthet har följande huvudsakliga utbyggnadsriktningar diskuterats och förkastats:

- *Utbyggnad söder om sjukhusområdet (söder).* Ett större sammanhållet utbyggnadsområde omedelbart söder om väg 27 har studerats. Detta ger möjligheter till goda bostadslägen på en attraktiv plats som också bedöms vara möjligt att koppla ihop med stadens infrastruktur. Bebyggelse på denna plats skulle dock ge tydligt negativa konsekvenser på jordbruksmarken i området oavsett om bebyggelse placeras på eller vid sidan av den brukade jordbruksmarken varför förslaget förkastats.

- *Utbyggnad mot nytt stationsläge (öster).* I den kommunövergripande översiktsplanen pekas ett område norr om Bredasten ut som framtida utvecklingsområde i anslutning till en eventuell framtida station på höghastighetsjärnvägen. Inom ramen för FÖP har frågan diskuterats och så länge inga beslut om stationsläge finns bedöms det inte vara lämpligt att påbörja utbyggnad av detta område inom planperioden av flera skäl, bland annat för att behålla handlingsutrymme för framtiden men också för att det krävs stora åtgärder för att kunna binda ihop området med nuvarande tätort. På sikt (utblick 2050) bedöms denna utvecklingsriktning vara möjlig.
- *Större utbyggnad mot Ekenhaga/Alandsryd (Nordväst).* Under tidigare planering har större bebyggelseområden väster om Gröndalsleden översiktligt utretts. En större utbyggnad i denna riktning bedöms inte vara möjlig dels på grund av omfattande kulturmiljölämningar, dels på grund av att det inte går att koppla ihop med utvecklingsstråket längs Sveavägen på ett gent och attraktivt sätt, vilket riskerar att leda till en spridd stadsbild och ökat bilberoende.
- *Ljusseveka (norr).* Intill Prostsjön pågår detaljplanering idag. Möjligheten att fortsätta och utöka staden i denna riktning mot Ljusseveka har diskuterats. Inför samrådet bedömdes denna riktning inte vara lämplig med hänsyn till framtagande av nytt vattenskyddsområde. En alternativ möjlighet är att förstärka Jönköpingsvägens roll som utvecklingsstråk genom kompletterande bebyggelse. Även detta förkastades av samma anledning. Under samrådet har det framkommit att viss utveckling mot norr ändå kan vara

möjlig under förutsättning att bestämmelserna för vattenskyddsområdet beaktas. Då ett utvecklingsstråk längs Jönköpingsvägen mot norr ger möjlighet att koppla flera stora arbetsplatser med utvecklingen inom stadskärnan så har detta bedömts vara en önskvärd utveckling. Efter analys av huvudsakliga strömningsriktningar inom vattenskyddsområdet bedöms detta vara möjligt och också önskvärt då det ger större incitament att avhjälpa vissa befintliga föroreningar som utgör en potentiell risk för grundvattentäkten. Av försiktighets skull med hänsyn till vattentäkten bedöms dock en utveckling av Ljussevekaområdet inte lämpligt.

SAMMANFATTANDE BEDÖMNING PLANFÖRSLAG – FÖRTÄTNING OCH VISS UTBYGGNAD

Planförslaget ger förutsättningar för en mer varierad bebyggelsestruktur och skapar möjlighet för fler bostäder för flera olika grupper och i förlängningen till en mer blandad befolkning. En större befolkning samlad i stråk ger också bättre underlag för verksamheter i gatuplan och ett aktivt gatuliv. Den upplevda tryggheten ökar då fler lever och vistas i och utmed stråken, i synnerhet i de centrala delarna. En mer varierad boendestruktur är också positivt ur integrationssynpunkt. I och med att förslaget främst bygger på förtätning ökar befolkningsunderlaget i den befintliga stadsstrukturen och möjligheten till att fler får närmre till fler målpunkter ökar. Underlaget både för kommersiell och offentlig service förbättras. Underlaget för hållbara trafikslag ökar också med ökad befolkningstäthet. Då fler ytor tas i anspråk för bebyggelse minskar möjligheterna till bilparkering i de centrala delarna vilket också bör påverka bilnehavet i centrum.

Det finns dock risk för att friyta försvinner i staden och bostäder kan komma att byggas i mindre lämpliga lägen med risk för bland annat bullerstörningar. Om inte tillkommande bostäder i förtätningsslagen blir tillräckligt attraktiva kommer sannolikt andra platser i periferin av staden vara mer konkurrenskraftiga. Det finns också risk för dyra klimatanpassningsåtgärder kan uppstå då svåra tomter bebyggs och ekosystemtjänster kan få stå tillbaka. Kommunen behöver rusta för genomförandeskedet.

Planförslaget medför också en ökad potential för att fler människor rör sig i stadens offentliga rum.

Detta medför i sin tur att fler platser och rum blir befolkade vilket ökar attraktiviteten i rummen i sig, men också att underlaget för olika urbana aktiviteter i rummen ökar. Det ökade befolkningsunderlaget ger också bättre förutsättningar för att upprätthålla både offentliga mötesplatser. Fler möjliga mötesplatser ger också bättre förutsättningar för integration på flera nivåer. Det finns dock en risk för att den förväntade befolkningsutvecklingen inte är tillräckligt stor för att några mer omfattande positiva effekter ska uppnås. Planförslagets stråktänk präglas även grönstrukturen. Viktiga primära grönstråk finns utpekade och ska skyddas och utvecklas. Förtätningen ökar trycket på både befintliga och potentiella grönytor, varför det är mycket viktigt att ställningstaganden följs och förverkligas i kommande planering.

De utpekade utvecklingsstråken sammanfaller till stor del med mobilitetsstråk där framförallt gång-, cykel-, och kollektivtrafik är samlade. Genom att bebyggelsen koncentreras till stråken kommer även en stor del av den tillkommande befolkningen ha nära till hållbara transportslag vilket ökar sannolikheten för att de används vilket följaktligen ger positiva effekter. Förtätningen i de mest centrala delarna medför dock konkurrens om utrymmet vid vissa strategiska punkter.

Utifrån de fem temana; blandad stad, tätt och sammanhållet, attraktiva mötesplatser, grön-blå stad och hållbart resande bedöms planförslaget ge positiva eller måttligt positiva konsekvenser.

Planförslaget bedöms inte medföra några konsekvenser för riksintressena för naturvård eller kommunikationer, men bedöms medföra små positiva effekter för friluftslivet. Ianspråktagandet av mark i

de centrala delarna av staden bedöms medföra en måttligt negativ påverkan på strandskyddet. Däremot bedöms inte MKN för Lagan eller MKN luft påverkas av planförslaget. Planförslaget bedöms medföra en måttligt positiv effekt på MKN för Vidöstern då förslaget ger förutsättningar för en bättre dagvattenhantering än idag.

Planförslaget bedöms bidra till att internationella och nationella miljömål kan uppnås. I stor utsträckning handlar det dock om att förslaget ger förutsättningar för att kunna nå målen och själva måluppfyllandet handlar om vilka åtgärder som faktiskt genomförs. Detsamma gäller för klimatanpassningsåtgärder. Planförslaget medför att viss stadsnära jordbruksmark tas i anspråk vilket bedöms ge måttligt negativa konsekvenser för intresset jordbruksmark.

Planförslaget bedöms medföra positiva effekter på människors hälsa generellt inom staden. En effekt av förtätningen är dock att på vissa platser kan måttligt negativa konsekvenser uppstå i form av till exempel mer bullriga miljöer. Det kan även uppstå kortvariga negativa konsekvenser i samband med marksanering där de långsiktiga vinsterna överväger den kortvariga olägenheten.

Konsekvenserna för kulturmiljövärdena bedöms vara måttligt negativa för staden i helhet. Vissa värdefulla byggnader bedöms komma att försvinna och vissa miljöer riskerar att förvanskas, men den samlade bedömningen är att det inte blir mer än lokal påverkan. Stadens kulturvärde som helhet bedöms däremot inte påverkas i någon nämnvärd utsträckning.

ALTERNATIV 1 – UTBYGGNAD I SATELLITER

En utbyggnad enligt jämförelsealternativ 1 – utbyggnad i satelliter – ger i stor utsträckning en förstärk-

ning av befintlig boendestruktur och innebär ungefär samma sammansättning av boendeformer som idag med en tydlig tyngdpunkt på villabebyggelse i stadens utkanter. Negativa konsekvenser kan uppstå i och med att avstånden mellan bostad och målpunkter ökar i och med att bebyggelsestrukturen är mer uppdelad efter funktion och därmed ökar också transportarbetet.

Eftersom avstånden mellan målpunkter i större utsträckning än i planförslaget och nollalternativet tenderar att överstiga 5 km riskerar bilberoendet att öka. Alternativet medför en relativt ensidig typ av ny bostadsbebyggelse, men det är å andra sidan möjligt att utveckla olika typer av livsstilsboenden med närhet till natur och friluftsliv. Jordbruksmark tas i anspråk i större utsträckning än i de två andra alternativen.

Den täta och sammanhållna staden är svår att uppnå när staden främst byggs ut i satelliter bara med viss förtätning. Den förtätning som kommer att ske inom stadskärnan kommer troligen inte vara tillräckligt mycket för att uppnå några positiva effekter utan bara medföra lokala förtätningar utan samband i stråk.

Även trafiken bedöms medföra negativa effekter då en stor del av bebyggelsen kommer att vara utspridd där gång- och cykeltrafiken blir mindre attraktiva som transportmedel och underlaget för en fungerande kollektivtrafik blir troligen för litet. I kombination med viss förtätning i de centrala delarna bedöms den sammantagna effekten bli negativ med både ökad biltrafik och en större andel av befolkningen som är utsatt för buller och risker.

Den mer utspridda befolkningsökningen ger varken förutsättningarna för fler mötesplatser eller positiva effekter för trygghet och integration. Då befolkningen blir mer utspridd riskerar tvärtom de centrala of-fentliga rummen att upplevas som mer otrygga och tomma på verksamheter och folk.

Den ökade befolkningen bedöms däremot ge samma förutsättningar för att upprätthålla både offentliga som privata mötesplatser i ungefär samma omfattning som i planförslaget.

Sammantaget bedöms jämförelsealternativet ge både negativa och positiva konsekvenser sett till attraktiva mötesplatser.

I jämförelsealternativet finns möjlighet att liksom i planförslaget säkra en sammanhängande grönstruktur där primära grönstråk kan skyddas och utvecklas. Den begränsade förtätningen i stadskärnan ökar trycket på grönytor i viss utsträckning men då endast viss bebyggelse förutsätts tillkomma finns möjligheter att säkra viktiga ytor.

Alternativet bedöms medföra positiva effekter för de grön-blå värdena eftersom det finns möjligheter att säkra den övergripande grönstrukturen samtidigt som förändringstrycket på befintliga och potentiella grönytor är begränsat.

Då stor del av den nya bebyggelsen sker i satelliterna finns små möjligheter att uppnå en god kollektivtrafik och det är sannolikt svårt att upprätthålla befintlig trafik. Det mest troliga är därmed att biltrafiken gynnas i alternativet. Sammantaget ger jämförelsealternativet negativa konsekvenser för det hållbara resandet.

Liksom planförslaget bedöms inte heller jämförelsealternativet påverka riksintresset för naturvård i någon nämnvärd omfattning och riksintresset för friluftsliv bedöms få måttligt positiva konsekvenser. Eftersom mindre bebyggelse tillkommer i centrala staden bedöms inte heller strandskyddet påverkas. Inte heller riksintressena för kommunikation bedöms påverkas i någon nämnvärd utsträckning.

Utvecklingen av staden i nollalternativet är ur perspektivet MKN Lagan och MKN Vidöstern i allt väsentligt lika jämförelsealternativet. Varken MKN Lagan eller MKN Vidöstern bedöms påverkas i nollalternativet. Den mer spridda bebyggelsestrukturen som inte bidrar till en omställning till mer hållbara transportslag bedöms ge måttligt negativa konsekvenser för MKN luft. Av samma orsak bedöms inte utsläppen av klimatgaser att minska tillräckligt och därmed uppstår negativa konsekvenser i förhållande till globala och nationella miljömål.

Även vad gäller jordbruksmark blir konsekvenserna negativa i jämförelsealternativet då flera av satelliterna ligger inom jordbruksmark vilket leder till att fler jordbruksytor tas i anspråk.

De nyttillkommande bostäderna bedöms få goda ljudmiljöer i och med att de är perifert placerade samtidigt som befintliga bostäder får en generell sämre ljudmiljö. Sammantaget bedöms inga större konsekvenser uppstå för människors hälsa.

Sett till kulturmiljövärdena bedöms den samlade effekten även i jämförelsealternativet bli måttligt negativ, men andra miljöer och objekt än i planförslaget riskerar att försvinna.

NOLLALTERNATIV – UTBYGGNAD OCH VISS FÖRTÄTNING

Nollalternativet har stora likheter med jämförelsealternativ 1 men skiljer sig på vissa punkter. Alternativet ger i stor utsträckning en förstärkning av befintlig boendestruktur och innebär ungefär samma sammansättning av boendeformer som idag med en tydlig tyngdpunkt på villabebyggelse i stadens utkanter. Negativa konsekvenser kan uppstå i och med att avstånden mellan bostad och målpunkter ökar. Bilberoendet bedöms öka och konkurrera ut både kollektivtrafik och gång- och cykeltrafik på vissa sträckor. Liksom i jämförelsealternativet tillkommer en relativt ensidig typ av ny bostadsbebyggelse och det finns därmed risk för att segregation mellan grupper och områden. Eftersom utbyggnad i princip kommer att ske på befintlig infrastruktur finns risk för att flaskhal-sar förvärras och olämpliga strukturer förstärks.

Även i nollalternativet bedöms viss förtätning ske i centrala lägen vilket i kombination med att merparten av ny bebyggelse blir spridd över staden bedöms medföra negativa konsekvenser med hänsyn till buller och risker liksom att ekosystemtjänster får stå tillbaka utan att några positiva effekter av förtätningen uppstår.

Nollalternativet ger i stort sett samma effekter på stadens mötesplatser som jämförelsealternativet med både negativa och positiva konsekvenser. Om förtätning sker kan visserligen något eller några offentliga rum få bättre förutsättningar för attraktiva mötesplatser, men då en övergripande strategi för förtätning saknas riskerar denna potential inte att utnyttjas. I nollalternativet sker en mer slumpmässig förtätning fördelat av staden med tyngdpunkt i de perifera

delarna. En övergripande grönstruktur säkerställs därmed inte i nollalternativet och det finns risk för att för grönstrukturen strategiska platser bebyggs och strategiska samband klipps av. Eftersom samband inte säkerställs är det möjligt att samband upprätthålls men eftersom den övergripande strukturen inte heller säkerställs bedöms risken för negativa effekter vara påtaglig.

Konsekvenserna för det hållbara resandet bedöms vara i princip lika för nollalternativet och jämförelsealternativet. Gång- och cykeltrafiken kan visserligen utvecklas i viss utsträckning men eftersom det finns risk för att kollektivtrafiken inte kan upprätthållas och biltrafiken gynnas bedöms de negativa konsekvenserna överväga.

Även om nollalternativet medför en mer spridd bebyggelse inom planområdet bedöms risken för att ny bebyggelse eller infrastruktur placeras så att riksintresset värden riskerar att skadas i någon större omfattning vara liten. Dock bedöms risken för en ökad privatisering av stränder vara större och bedöms därmed påverka både riksintresset för friluftsliv och strandskyddet måttligt negativt. Utvecklingen av staden i nollalternativet är ur perspektivet MKN Lagan och MKN Vidöstern i allt väsentligt lika jämförelsealternativet. Varken MKN Lagan eller MKN Vidöstern bedöms påverkas i nollalternativet. Eftersom bebyggelsestrukturen är utspridd över staden så bedöms även nollalternativet leda till en ökad privatbilism. Effekterna på MKN luft blir därför samma som i jämförelsealternativet och bedöms medföra måttligt negativa konsekvenser för MKN luft. Gällande riksintresse för kommunikation bedöms nollalternativet vara i allt väsentligt lika den utveckling som föreslås i jämförelsealternativet. Avsakna-

den av ett ställningstagande kring jordbruksmark i gällande fördjupning av översiktsplan skapar osäkerhet kring brukningsbarheten av jordbruksmark vilket bedöms medföra måttligt negativa konsekvenser för jordbruksmarken.

Den hårdgjorda ytan bedöms i nollalternativet öka i viss utsträckning vilket minskar möjligheterna till infiltration och hantering av rinnvägar. Sammantaget bedöms därför nollalternativet medföra negativa konsekvenser ur klimatsynpunkt, främst för att antalet ställningstaganden gällande klimat blir färre.

Sett till människors hälsa och säkerhet bedöms nollalternativet medföra mer negativa effekter. Främst för att risken för negativa konsekvenser förknippade med miljöfarliga verksamheter är större än de andra alternativen. Gällande buller, förorenad mark och farligt gods bedöms konsekvenserna vara måttligt negativa. Även i fråga om djurhållning bedöms måttligt negativa konsekvenser kunna uppstå då risk finns att enstaka bebyggelse placeras så att djurhållning påverkas.

Även om vissa ställningstaganden gällande kulturmiljön gäller även utan ny fördjupning av översiktsplan finns en större risk för att förtätningsprojekt behandlas som enskilda frågor och den samlade bilden över effekten för hela staden uteblir. Detta medför att gällande kulturmiljön görs bedömningen att nollalternativet medför negativa konsekvenser.

KONSEKVENSER RIKSINTRESSEN OCH SKYDDADE OMRÅDEN Riksintresse naturvård, Lagan nedströms Hörledammen

Riksintresset är utpekat uteslutande för dess geovetenskapliga värden, i första hand den landskapsbildande process som fortfarande pågår samt områdets betydelse för förståelsen av landskapsutvecklingen och processerna från isavsmältning till nutid. Sveriges geologiska undersökning (SGU) har (2019) utfört en uppdaterad kartering och bedömning av det geovetenskapliga riksvärdet som riksintresset representerar.

För att riksintressets geovetenskapliga värden inte ska utsättas för påtaglig skada är det centralt att de områden där pågående processer finns bibehålls i sitt naturliga tillstånd och lämnas opåverkade. SGU vill även belysa att helheten och det geologiska sammanhanget utgör en central del för riksintresset geovetenskapliga värde.

Konsekvenser

Planförslag – förtätning och viss utbyggnad

Planförslaget föreslår inga mer omfattande förslag i närheten av Lagans lopp förutom i de mest centrala delarna. På denna sträcka är dock möjligheterna för den landskapsbildande processen mycket begränsade redan idag. Planförslaget bedöms därför inte medföra någon nämnvärd påverkan på riksintresset. Det kan dock inte uteslutas att en viss negativ påverkan kan ske genom att markförhållandena ändras inom exploateringsområdena.

Alternativ 1 – utbyggnad i satelliter

Den bebyggelse och infrastruktur som kan tillkomma i jämförelsealternativet är främst lokaliserad till de perifera delarna i runt nuvarande tätortsutbredning, men ingen bebyggelsegrupp är placerad i direkt anslutning till Lagans lopp. Inte heller jämförelsealternativet bedöms därför påverka riksintresset i någon nämnvärd omfattning.

Nollalternativ – utbyggnad och viss förtätning

Även om nollalternativet medför en mer spridd bebyggelse inom planområdet bedöms risken för att ny bebyggelse eller infrastruktur placeras så att riksintresset värden riskerar att skadas i någon större omfattning vara liten. Det är dock möjligt att mindre kompletteringar kan tillkomma i Lagans närhet som på sikt kan påverka riksintresset. Bedömningen är därför att nollalternativet medför en måttligt negativ påverkan på riksintresset.

Riksintresse friluftsliv, Vidöstern

Sjön Vidöstern med stränder är av riksintresse för friluftslivet. Området bedöms ha särskilt goda förutsättningar för berikande upplevelser i natur- och kulturmiljöer och för vattenanknutna friluftaktiviteter. Exempel på friluftaktiviteter är fritidsfiske, bad, båt-liv, upplevelse av kulturmiljö där Åminne bruk utgör ett exempel.

Verksamheter och åtgärder som bedöms inverka negativt på riksintresset är exempelvis sådana som försämrar vattenkvaliteten och på så sätt påverkar

fisket eller badmöjligheterna negativt och exploateringar som begränsar allmänhetens tillträde till stränder och tillgänglighet till och i området.

Konsekvenser

Planförslag – förtätning och viss utbyggnad



Vidöstern och dess stränder är en stor attraktionskraft för staden. Av planförslaget framgår att kommunen ser en stor potential i områdena, men att en viss utveckling ändå är möjlig som är förenlig med riksintressets värden. För vissa avgränsade platser kan exploateringar och vissa verksamheter öka allmänhetens tillträde till stränder och tillgängligheten i området, vilket kommunen vill främja.

Att verka för att fler kommuninvånare och besökare kan få tillgång till Vidösterns stränder bedöms vara förenligt med riksintresset och medföra positiva effekter. Dock medför detta sannolikt att en del anläggningar behöver uppföras som t.ex. båt- eller kanotplatser som medför lokala privatiseringar av mindre sträckor. Då planförslaget omfattar en stor del av den tätortsnära strandsträckan kan ett helhetgrepp tas över vilka områden som ska lämnas orörda respektive vara möjliga för viss bebyggelse. Sammantaget bedöms därför planförslaget medföra positiva konsekvenser för riksintresset för friluftslivet.

Alternativ 1 – utbyggnad i satelliter



En utbyggnad i satelliter kan medföra en delvis liknande utveckling som i planförslaget. Närheten till Vidöstern är en attraktionskraft som kommer att vara aktuell även i jämförelsealternativet. Men möjligheten till att öka allmänhetens tillträde blir mer begränsad då satelliterna främst är lokaliserade till andra delar

av staden och efterfrågan på fler allmänna funktioner vid sjön bedöms vara mindre än i planförslaget. Att bebyggelsen främst styrs till andra platser än vid Vidöstern är dock positivt för friluftslivet vid sjön. Den samlade bedömningen är att jämförelsealternativet medför måttligt positiva konsekvenser för riksintresset.

Nollalternativ – utbyggnad och viss förtätning



Nollalternativets mer spridda bebyggelse bedöms medföra en ökad efterfrågan på tomter och avstyckningar i sjönära lägen längs Vidösterns stränder. Utvecklingen riskerar därmed att öka privatiseringen av stränderna. Efterfrågan på fler allmänna funktioner bedöms inte heller att öka vilket medför att sådana sannolikt inte kommer till stånd och sjön och dess stränder blir därmed tillgängligt för ungefär lika stor andel av invånarna som idag.

Eftersom privatiseringen av stränderna bedöms öka och tillgänglighetsförändringen av vattnet och stränderna inte kommer till stånd bedöms nollalternativet vara negativt för riksintresset.

Riksintresse för kommunikationer

Sex riksintressen för kommunikation berörs av planförslaget; väg E4, väg 27, järnvägarna kust-till-kustbanan och Vaggerydsbanan samt de båda stationerna Värnamo och Rörstorp. En utveckling som motverkar ett riksintresses syfte får generellt inte tillkomma. I fallet med de olika vägarna och järnvägen innebär detta förenklat att huvudändamålet att tillåta transporter av olika slag inte får inskränkas. Stationerna ska kunna användas för av- och påstigning på järnvägen.

Konsekvenser

Planförslag – förtätning och viss utbyggnad



Planförslaget medför förtätningar främst i närheten av kust-till-kustbanan och väg 27 med tyngdpunkter vid de båda stationslägena. Utbyggnader i dessa lägen behöver föregås av riskutredningar för att klarlägga vilka typer av skyddsåtgärder som kan bli aktuella för att möjliggöra den önskade utvecklingen. En ökad bebyggelse intill stationslägena gör att det kommer att finnas en större befolkning som potentiellt kan utnyttja stationerna vilket bör stärka dess funktioner som stationer.

De skyddsåtgärder som sannolikt kommer att föreslås i riskutredningar kommer inte bara skydda de framtida boende i områdena utan också säkerställa att riksintressenas funktion kan upprätthållas. En utveckling enligt planförslaget bedöms därför inte medföra några konsekvenser för riksintressena för kommunikation.

Alternativ 1 – utbyggnad i satelliter



Jämförelsealternativet föreslår en mer spridd bebyggelse över staden med koncentrationer i vissa satelliter i kombination med viss förtätning. Då de förtätningsslägen som finns i närheten av riksintressena generellt är förhållandevis komplicerande med tanke på risksituationen bedöms dessa platser inte vara aktuella för förtätning i jämförelsealternativet. Följaktligen bedöms inga konsekvenser uppstå för riksintressena för kommunikation.

Nollalternativ – utbyggnad och viss förtätning

En utveckling enligt nollalternativet bedöms vara i allt väsentligt lika den utveckling som föreslås i jämförelsealternativet. Inga konsekvenser bedöms uppstå för riksintressena för kommunikation.

Strandskydd

Strandskyddet är ett generellt skydd som gäller i hela landet och vid alla sjöar och vattendrag. Strandskyddet har två syften: att långsiktigt trygga allmänhetens tillgång till strandområden och att bevara goda livsvillkor för djur- och växtlivet. Det skyddade området är normalt 100 meter från strandkanten, både på land och i vattenområdet. Lagan och följande vattendrag inom fördjupningen av översiktsplanen omfattas av det generella strandskyddet: Sörsjön, Prostsjön, dammarna vid fotbollsplanerna på Ljusseveka och Stampabäckens två vattendammar öster om E4:an. För Vidösterns norra stränder råder ett utökat strandskydd om 200 meter.

Allmänhetens tillgång till strandlinjen är särskilt viktig inom fördjupningen av översiktsplanens område på grund av stadens många invånares behov av att kunna komma intill strandlinjen.

Konsekvenser

Planförslag – förtätning och viss utbyggnad

Kommunens generella ställning är att strandskyddet i de delar där staden med omland omfattas av strandskyddet ska beaktas för att upprätthålla strandskyddets syfte om bland annat allmänhetens tillgänglighet till strandlinjen. I planförslaget anges att förtätning av Värnamo stad är ett så viktigt allmänt intresse att

strandskyddet kan inskränkas till ett betydligt kortare avstånd inom den sammanhängande stadsbebyggelsen. Samtidigt anges även att allmänhetens tillgång till stränderna är av stort allmänt intresse men att det inom de tätbebyggda delarna bör gå att upprätthålla detta på med kortare avstånd.

Strandskyddets syfte att trygga allmänhetens tillgång till stränderna bedöms vara möjligt att säkerställa med planförslaget. Om en större del av stränderna läggs ut som allmänna platser ökar tillgängligheten för allmänheten. Påverkan på växt- och djurlivet är däremot svårare att bedöma. Om stränderna exploateras och hårdgörs kan växt- och djurlivet påverkas negativt. Om trädriddarna och de mjuka slänterna bevaras medför planförslaget sannolikt ingen eller mycket begränsad påverkan. På grund av osäkerheten bedöms därför planförslaget medföra en måttligt negativ påverkan på strandskyddet.

Den bebyggelse som föreslås utmed Lagan i inom nuvarande tätortsutbredning är svår att lokalisera på annan plats än föreslagen. Bebyggelsen syftar till att stärka stadskärnans roll som kommuncentrum och stärka befolkningsunderlaget i centrala staden. Och eftersom centrum till stora delar sammanfaller med Lagan finns inga egentliga alternativ. Det är också i de mest centrala delarna som det finns som störst potential för att arbeta med hållbara transporter.

Inom det sekundära utvecklingsstråket vid Helmershus föreslås bebyggelse inom strandskyddat område. Möjliga alternativ till denna bebyggelse är mer svåra att bedöma. Likvärdiga alternativ utifrån läget med närheten till Vidöstern är tänkbara utmed sjöns

östra strand mot Hjalshammar. Motsvarande omfattning skulle dock ta en större mängd jordbruksmark i anspråk och påverka jordbruksmarksintresset mer negativt. Eftersom den östra stranden är mer bebyggd med spridd bebyggelse så skulle sannolikt även en större del av strandlinjen privatiseras även om ny bebyggelse placerades utom strandskyddat område. Sammantaget bedöms därmed en samlad bebyggelse på östra sidan Vidöstern medföra mer negativa konsekvenser.

Andra möjliga lägen för en liknande omfattning av bebyggelse på motsvarande avstånd till nuvarande tätortsutbredningen är svåra att identifiera även utanför strandskyddat område. Öster om nuvarande tätortsutbredning utgör E4:an och korridoren för framtida höghastighetsjärnväg begränsningar för tillräckligt stora områden som är möjliga att bygga ut. Vid Ljussevekaleden finns skogsmark, men denna ligger inom den del av vattenskyddsområdet som bedöms vara viktigast för tillförseln av vatten till vattentäkten så detta område bedöms inte vara lämpligt. Placeras omfattande bebyggelse norr om Gröndalsleden, utöver området vid Ekenhaga som finns i FÖP, uppstår konflikter med jordbruksmark, friluftsliv och kulturmiljö. Inga av dessa lägen bedöms heller ha samma attraktiva läge som Helmershus.

Alternativ 1 – utbyggnad i satelliter

Liksom för riksintresset för friluftsliv bedöms en utbyggnad i satelliter medföra en delvis liknande utveckling som i planförslaget. Att exploatera strandnära lägen kommer att vara en attraktion även i jämförelsealternativet men eftersom satelliterna

främst är lokaliserade till andra delar av staden sker detta i mindre utsträckning än i planförslaget. Då exploateringsvolymen i de centrala delarna blir mindre bedöms skälen till att inskränka strandskyddet vara mindre. Bedömningen blir därför att nuvarande strandskydd kvarstår och ingen påverkan sker i jämförelsealternativet.

Nollalternativ – utbyggnad och viss förtätning



Den spridda bebyggelsen i nollalternativet medför att det intresse som finns idag inom strandskyddat område fortgår och sannolikt ökar. Den samlade bebyggelsevolymen är liksom i jämförelsealternativet för liten för att kunna motivera några inskränkningar i strandskyddet, men risken för en successiv försämring av strandskyddets status är trolig. Bedömningen blir därför att strandskyddet påverkas måttligt negativt i nollalternativet.

MILJÖKVALITETSNORMER

MKN, miljö kvalitetsnorm för vatten

Kommunen får inte planera eller fatta några beslut som kan inverka negativt på den MKN som utpekade vattenförekomster har getts. Huvudsaklig recipient för dagvatten från Värnamo stad är Lagan och Vidöstern. Båda är bedömda vattenförekomster och båda har i nuvarande förvaltningscykel 2017-2021 inte getts god ekologisk status. Vidöstern har getts en måttlig ekologisk status bland annat på grund av parametrarna fisk, växtplankton och bottenfauna. Dessa tyder på stigande näringsnivåer, övergödningsproblematik och försurning. Påverkanskällor är bland annat urban markanvändning, reningsverk, jordbruk och enskilda avlopp som alla ger en belast-

ning av näringsämnen som kan leda till övergödning. Lagan bedöms ha måttlig ekologisk status. Bedömningen baseras på att vattenförekomsten är påverkad av konnektivitetsförändringar och flödesförändringar som kan inverka negativt på vattenlevande organismer.

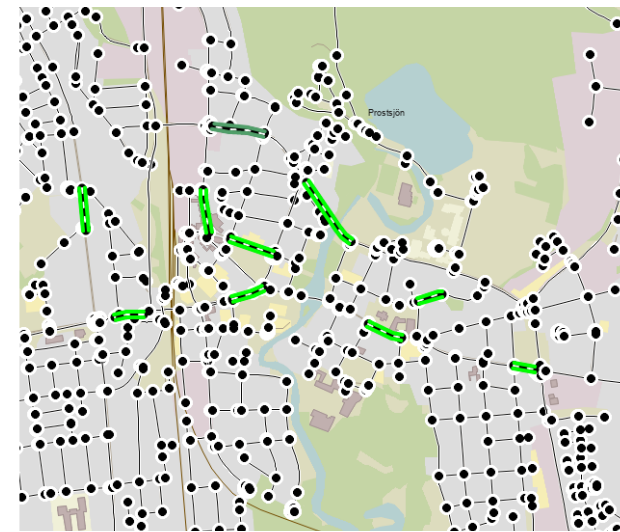
Konsekvenser

Planförslag – förtätning och viss utbyggnad



Lagans dragning genom Värnamo stad innebär i sig vissa konnektivitets- och flödesförändringar såsom broar, upprätning och stensättning. Dessa åtgärder är nödvändiga för stadens funktion och inget som går att åtgärda och kommunen ser därav ingen möjlighet att i dessa fall bidra till att uppnå MKN. Kommunen menar att i de centrala delarna är skadan redan gjord på vattendragets naturliga dragning och här kommer stadsutveckling och invånarnas tillgänglighet till Lagan att prioriteras. Stadsutvecklingen och utvecklingen av Lagan kan betyda att fler broar och åtgärder för att öka tillgängligheten till vatten behöver göras. Vid dessa åtgärder är det dock viktigt att beakta Lagans naturliga dragning och att påverkan blir så liten som möjligt. I de södra och norra delarna av Lagan genom staden bedöms kommunens utvecklingstankar vara förenliga med MKN.

Gällande MKN i Vidöstern medför planförslaget att den urbana markanvändningen ökar vilket är en indikator på att MKN riskerar att inte uppnås. Det är därför viktigt i kommande planering att vara observant på MKN så att ingen negativ påverkan sker. Gällande påverkan från reningsverk och enskilda avlopp bedöms planförslaget medföra en positiv effekt då mer bebyggelse kommer att omfattas av VA-kollektivet. Jordbruksmarken inom planområdet



Beräknade halter av MKN, kvävedioxid (NO₂) som årsmedelvärden i Värnamo 2018.

Rött: Överskrider MKN

Orange/gult: överskrider övre/nedre utvärderingströskel

Grönt (två nyanser): Halt under nedre utvärderingströskel

Blått (två nyanser) Halt långt under utvärderingströsklarna - god luftkvalitet avseende detta ämne och haltmått.

SWECO 2019

kommer att minska något med planförslaget vilket medför en något positiv effekt på MKN.

Den samlade bedömningen är att MKN för Lagan bedöms inte påverkas av planförslaget. MKN för Vidöstern bedöms ge en måttligt positiv effekt om frågan beaktas i kommande planering.

Alternativ 1 – utbyggnad i satelliter



I jämförelsealternativet är stadsutvecklingen utmed Lagan mindre viktig och det är mindre sannolikt att nya broar och andra åtgärder kommer till stånd som påverkar vattendraget. MKN för Lagan bedöms därför inte heller i jämförelsealternativet påverkas. För MKN Vidöstern sker en viss ökning av urban markanvändning, dock i betydligt mindre omfattning än i planförslaget. Jordbruksmark som påverkar Vidösterns vattenkvalitet bedöms i all väsentlig omfattning vara kvar. Sammantaget bedöms därför jämförelsealternativet medföra en oförändrad påverkan på MKN Vidöstern.

Nollalternativ – utbyggnad och viss förtätning



Utvecklingen av staden i nollalternativet är ur perspektivet MKN Lagan och MKN Vidöstern i allt väsentligt lika jämförelsealternativet. Varken MKN Lagan eller MKN Vidöstern bedöms påverkas i nollalternativet.

MKN, Miljökvalitetsnormer för luft

Luftkvaliteten kan påverkas negativt av ett stort antal föroreningar som kan förekomma som gaser eller partiklar i luften. De vanligaste luftföroreningarna består av kväve- och svaveloxider, marknära ozon samt svävande partiklar av olika storlek, ålder och sammansättning. Luftföroreningarna uppstår framför allt vid förbränning, exempelvis från fossildrivna motorfordon som även bidrar till ökad mängd luftburna partiklar från förslitning av bromsar, hjul och vägbanan.

Generellt är luftkvalitetsituationen i Värnamo god. Fram till 2019 har regelbundna mätningar skett utefter några centralt belägna gator. Dessa mätningar visar generellt för kvävedioxid, bensen och partiklar att halterna är låga och överstiger inte MKN. Samtliga uppmätta punkter har halter som är under eller långt under den nedre utvärderingströskeln. Idag är småskalig vedeldning och trafik den största orsaken till dålig luftkvalité i Värnamo stad.

Konsekvenser

Planförslag – förtätning och viss utbyggnad



Planförslaget förespråkar framförallt att stadens ska utvecklas genom förtätning och omvandling. Utvecklingen kommer leda till att fler människor bor som bor på mindre yta, högre bebyggelse och närmre mellan byggnaderna. Utvecklingen riskerar att leda till trånga gaturum som i sin tur kan orsaka dålig luftgenomströmning och därmed höga föroreningshalter i luften. Störst möjlighet att påverka luftkvaliteten i positiv riktning bedöms kommunen är all planering och genomförande som bidrar till omställning mot ökad andel hållbara transporter.

Eftersom dagens nivåer på luftföroreningar är så låga så bedöms risken för att MKN ska överskridas genom förtätningar i enlighet med planförslaget vara försumbara. Planförslaget ger förutsättningar för en omställning till mer hållbara transportslag vilket i sig kan leda till en minskning av vissa luftföroreningar. Planförslaget bedöms därför inte medföra några samlade konsekvenser för MKN luft.

Alternativ 1 – utbyggnad i satelliter



I jämförelsealternativet är bebyggelsen mer koncentrerad till vissa bebyggelsegrupper. Troligtvis kommer dessa i stor utsträckning bestå av småhus och vara förhållandevis glesa. Några eventuella instängningseffekter som påverkar luftkvaliteten negativt bedöms därför inte uppstå.

Den spridda strukturen medför sämre förutsättningar för hållbara transportslag och bidrar troligen till en ökning av privatbilism i staden. Även om tekniksskiftet till renare teknik i bilar, t.ex. större andel elbilar, sker i snabbare takt än idag kommer utsläppen av partiklar att öka med fler bilar. Detta leder till att jämförelsealternativet bedöms medföra måttligt negativa konsekvenser på MKN luft.

Nollalternativ – utbyggnad och viss förtätning



Liksom i jämförelsealternativet sker utbyggnad mer spritt över staden och stor andel av tillkommande bebyggelse bedöms vara förhållandevis glest placerade småhus. Några eventuella instängningseffekter som påverkar luftkvaliteten negativt bedöms därför inte uppstå.

Eftersom strukturen är utspridd över staden så bedöms även nollalternativet leda till en ökad privatbilism. Effekterna på MKN luft blir därför samma som i jämförelsealternativet och bedöms medföra måttligt negativa konsekvenser för MKN luft.

MILJÖMÅL

Det finns ett stort antal dokument, klimatmål och riktlinjer har på global, nationell och regional nivå som kommunen måste förhålla sig till i planeringen. För fördjupningen av översiktsplanen har följande bedömts vara relevanta:

- Globala hållbarhetsmålen och Agenda 2030
Världens länder har antagit en agenda för hållbar utveckling; Agenda 2030. Den består av 17 mål som syftar till att avskaffa av extrem fattigdom, minska ojämlikheter och orättvisor, främja fred och rättvisa och att lösa klimatkrisen. Sverige ska enligt regeringen vara ledande i genomförandet av Agenda 2030.
- Parisavtalet
Avtalet, som trädde i kraft 2016 och ska börja gälla senast 2020 för alla världens länder, berör den globala temperaturökningen. Ökningen ska hållas långt under 2 grader, och helst stanna vid 1,5 grader.
- Sveriges miljömål
Det svenska miljömålssystemet består av 16 miljö kvalitetsmål, exempelvis begränsad miljöpåverkan, ett rikt odlingslandskap och ett rikt växt- och djurliv. Utöver miljö kvalitetsmålen tillkommer även ett generationsmål; den omställning som behöver ske inom en generation för att det ska gå att uppnå målen. Generationsmålet är vägledande för miljöarbetet på alla samhällsnivåer.
- Av de 16 mål som formulerats som Sveriges miljömål beräknas endast två kunna uppnås till år 2020. Trots ett flertal program och dokument, exempelvis Landsbygdsprogrammet, Klimatklivet

och Stadsmiljöavtalen är ansträngningen inte nog. Vi riskerar att förlora många arter ekosystem och naturtyper. Under 2017 beslutade riksdagen om nya klimatmål och en ny klimatlag. De åtgärder och styrmedel som nu är på plats i Sverige räcker inte för att nå riksdagens mål. De globala växthusutsläppen fortsätter att öka, trots att kraftfulla utsläppsminskningar i stället skulle behövas.

- Region Jönköpings Läns mål
Regionen arbetar med tydliga hållbarhetsmål. Jönköpings län har som mål att senast 2050 bli ett plusenergilän, vilket innebär att länet ska producera mer förnybar energi än det förbrukar. Klimatrådet i Jönköpings län är i arbetet med att nå målet om att bli ett plusenergilän en samordnande och pådrivande kraft. Fyra åtgärdsprogram har tagits fram av länsstyrelsen, som ansvarar för de regionala miljömålen. Dessa program är Vattnets miljömål, Hälsans miljömål, Minskad klimatpåverkan och Grön handlingsplan.

Utöver internationella, nationella och regionala mål är även hållbarhetsbegreppet centralt för arbetet med miljö mål. Begreppet hållbarhet behandlar inte enbart ekologisk hållbarhet, utan även social och ekonomisk hållbarhet. För att Värnamo stad ska vara och förbli en hållbar stad krävs fokus på alla tre hållbarhetsaspekterna. Den ekologiska aspekten berör ekosystem och klimat. Vi måste hushålla med de resurser vi har och arbeta för att bevara ekosystem och biologisk mångfald för framtida generationer. För att en stad ska vara socialt hållbar krävs att dess invånare har lika möjligheter och tillgång till service, arbete och utbildning – hårda värden – men även mjuka värden som jämställdhet, rättvisa och

integration. Den ekonomiska aspekten handlar om hushållning med resurser, såväl som varsam och hållbar tillväxt.

Jord- och skogsbruksmark

För fördjupningen av översiktsplanen är hanteringen av den stadsnära jord- och skogsbruksmarken relevant för miljö målen. Jord- och skogsbruksmarken i Värnamo stads omland har bland annat på grund av dess närhet till staden, förutom brukningsvärdet en rad andra värden kopplade till sig såsom landskaps-, natur-, kultur och rekreativa värden. Det finns höga naturvärden kopplat till jordbruksmark men då framförallt till betesmark. Betesmark har generellt en stor biodiversitet med många betydelsefulla biotoper såsom stenmurar, odlingsrösen, åkerholmar. Dessa omfattas av det generella biotopskyddet. Jordbruksmarkens värde ur ett livsmedelsproduktionsperspektiv har på senare tid uppmärksamats och betydelsen tros även bli större i framtiden bland annat i och med de klimatförändringar som världen ställs inför. Även skogsbruksmarken spås ha en betydelsefull roll i att tackla klimatförändringarna.

I Värnamo stads omland finns några områden med jordbruksmark med sammanhängande arealer av mycket högt brukningsvärde. Det största jordbruksmarksområdet är Lagandalen-Mossleplatån och ner mot Helmershus. Därutöver finns ett antal mindre områden, bland annat utmed Vidösterns östra strand. Gemensamt för den mycket högt värderade jordbruksmarken är att arealerna är sammanhängande, att jordarten är sorterad och att fältstorleken är relativt stor. Jordbruksmark med bedömt högt brukningsvärde föreligger mer spritt men med viss koncentration i nära anslutning till stadens södra

delar samt i Torp, Hjalshammar och Alandsryd. I de tre sistnämnda jordbruksmarksområdena är fälten generellt något mindre och mer oregelbundna än de fält som föreligger strax söder om staden.

I Värnamo stads omland finns den brukningsvärda skogsbruksmarken framförallt i de sydvästra delarna och söder om Bredasten. Det finns även skogsområden öster om E4:an och nordost om staden men dessa områden utgör till större andel av skog som har låg produktivitet. Det rör sig framförallt om områden med sumpskog och annan sankmark. Dessa områden kan i sin tur ha höga ekologiska värden. Skogsområden med särskilt höga rekreativa värden förekommer runt friluftslivsområden Borgen, utmed Lagan norr om stadsutbredningen, norr om Vitarörs verksamhetsområde och väster om Gröndalsleden samt runt Sörsjön.

Konsekvenser

Planförslag – förtätning och viss utbyggnad



För att klara en omställning som bidrar till att de globala, nationella och regionala miljömålen kan uppnås krävs kraftfulla åtgärder, både på nationell och på global nivå. Flera frågor är nära länkade till varandra och som framgår ovan saknas idag styrmedel på nationell nivå för att komma ner till tillräckliga nivåer. Översiktsplaneinstrumenten är ett av de viktigare styrmedel som kommunen har för att driva en utveckling som bidrar till omställning eftersom den fysiska planeringen och byggsektorn, tillsammans med trafiken har en stor påverkan på utsläpp av klimatgaser. En utgångspunkt för fördjupningen av översiktsplanen för Värnamo är också att det finns ett behov av omställning till hållbara trafikslag och förtätning för att bilberoendet ska minska.

Planförslagets utgångspunkt tar sig uttryck i en struktur där ny bebyggelse koncentreras till utvecklingsstråk som i stor utsträckning sammanfaller med de mobilitetsstråk där gång-, cykel- och kollektivtrafik samlas. Detta ger en kompakt struktur som ger bra förutsättningar för att minska bilberoendet och öka användningen av hållbara transportslag. Detta bedöms bidra till att klimatmålen kan uppnås. Det är dock först i genomförandefasen som de verkliga vinsterna för klimatet uppstår. Om till exempel inte gång- och cykelnätet byggs ut blir de positiva effekterna inte lika tydliga.

I planförslaget tas jordbruksmark i anspråk för bebyggelse i begränsad omfattning, samtidigt som ställningstaganden för att skydda resterande mark finns. Det enskilt största jordbruksmarksområde som tas i anspråk i planförslaget är området för ny stadsdel mellan Kust-till-kustbanan och väg 27. En mindre del av jordbruksmarken utmed väg 27 avses sparas i området för att skapa distans mot vägen. I mindre omfattning tas jordbruksmark i anspråk vid Ekenhaga och Helmershus. Konsekvenserna i de två senare fallen är förutom att mark tas i anspråk att ny bebyggelse riskerar att inskränka möjligheterna att bruka intilliggande fält. Denna situation finns redan dock redan i dagsläget eftersom bostadsbebyggelse finns i relativt stor utsträckning redan i dagsläget. Att jordbruksmark försvinner är en lokalt påtaglig negativ effekt. Ställningstagandet om att undanta större delen av jordbruksmarken uppväger delvis den negativa effekten då detta ger tydligare förutsättningar för att kunna fortsätta att bruka marken. En översiktlig beräkning visar att det endast är några få procent av befintlig jordbruksmark som tas i anspråk vid en exploatering enligt planförslaget. Vid en avvägning

av olika alternativ har vikten att exploatera en ny stadsdel vid stationsläget Rörstorp och möjligheterna till en hållbar trafikstruktur fått väga tyngre än jordbruksmarken. I de två andra fallen har kombinationen av möjligheten att förlänga utvecklingsstråken inom områdena tillsammans med det faktum att de redan idag har förhållandevis mycket bostadsbebyggelse fått vara vägledande. Sammantaget bedöms planförslaget ge en måttligt negativ effekt på jordbruksmarken.

Alternativ 1 – utbyggnad i satelliter



Den mer spridda bebyggelsestrukturen i jämförelsealternativet skapar inte förutsättningar för en omställning till mer hållbara transportslag annat än i liten utsträckning i de centrala delarna. Istället främjar förslaget privatbilism vilket inom planperioden bedöms medföra att utsläppen av klimatgaser inte minskar tillräckligt för att nå klimatmålen. Konsekvenserna för miljömålen i jämförelsealternativet bedöms därför vara negativa.

Även vad gäller jordbruksmark blir konsekvenserna negativa i jämförelsealternativet då flera av satelliterna ligger inom jordbruksmark vilket leder till att fler jordbruksytor tas i anspråk. Samma effekt med inskränkta möjligheter att bruka kvarvarande jordbruksmark som vid Ekenhaga och Helmershus i planförslaget uppstår på fler platser och på större arealer eftersom förtätningen av stadskärnan uteblir. Eftersom andelen brukningsvärd jordbruksmark därmed minskar inom planområdet bedöms jämförelsealternativet ge negativa konsekvenser för jordbruksmarken.

Nollalternativ – utbyggnad och viss förtätning



Nollalternativet är i allt väsentligt lika jämförelsealternativet gällande miljömålen och bedöms därmed medföra negativa konsekvenser.

Gällande jordbruksmark är nollalternativet inte lika tydligt negativt som jämförelsealternativet då visserligen nyetableringar av bostäder kan ske på, eller i nära anslutning till, jordbruksmark men inte i samma omfattning som jämförelsealternativet. Avsaknaden av ett ställningstagande kring jordbruksmark skapar dock osäkerhet kring brukningsbarheten. Sammantaget bedöms därför nollalternativet ge måttligt negativa konsekvenser för jordbruksmarken.

KLIMAT

Klimatet förväntas i framtiden blir torrare och varmare på sommaren och mildare och regnigare på vintern i södra delen av Sverige. Med en ökad medeltemperatur förväntas kraftiga regn bli mer frekvent återkommande och risken för att extrema vädersituationer ska uppstå öka. För att hantera detta behöver kommunen arbeta med en planering som tar höjd för ett alltmer föränderligt klimat. För fördjupningen av översiktsplanen bedöms främst stigande vattennivåer på grund av antingen översvämning eller skyfall, eller en kombination av båda, och värmeböljor vara de viktigaste frågorna att beakta.

Som underlag för arbetet med klimat finns både översvämning- och stabilitetskarteringar över tätorten som tagits fram av MSB, Myndigheten för Samhällsskydd och Beredskap. Det pågår också ett arbete med skyfallshantering som beräknas vara klart till granskningshandlingen av fördjupningen av översiktsplanen. I och med att Lagan rinner genom

staden utgör främst hanteringen av vatten i och kring Lagan den största faktorn, dels för att Lagandalen är den naturliga lågpunkten i staden med några få undantag, dels för att Lagans lutning genom tätorten är låg så risken för höga flöden är påtaglig. Detta gäller både vid översvämning och skyfall.

Konsekvenser

Planförslag – förtätning och viss utbyggnad



Planförslaget har en rad ställningstaganden gällande översvämning, skyfall, ras, erosion och skred samt värmeböljor. I områden som hotas av 100-års flöden bör det i princip inte tillkomma någon bebyggelse förutom enkla komplementbyggnader om inte åtgärder görs. I områden som hotas av 200-års flöden kan viss byggnation uppföras enligt planförslaget, som byggnader av mer robust konstruktion samt enstaka villor och fritidshus. Bostadsområden med flerbostadshus eller kontor samt mindre industrier med obetydlig eller liten miljöpåverkan ska kunna uppföras om de lokaliseras så att möjligheter finns för kommunen att uppföra invallningar etc. Nedre våningsplan bör utföras så att de tål viss översvämning. Riskobjekt och samhällsfunktioner av betydande vikt bör lokaliseras i områden som inte hotas av så kallat beräknat högsta flöde (BHF). Det kan vara offentliga byggnader som till exempel sjukhus, vårdhem, skolor, infrastruktur av stor betydelse såsom riksvägar och andra vägar utan reella förbifartsmöjligheter, järnväg, VA/avfallsanläggningar, el-/teleanläggningar samt industrier med stor miljöpåverkan eller andra industriområden. Befintlig bebyggelse ska skyddas vid händelse av skyfall genom att på allmän plats begränsa störningar och skador där det är möjligt. Perioder med värmebölja beaktas och åtgärder vidtas för att lindra de negativa hälsoeffekterna.

De ställningstaganden gällande klimat som planförslaget innehåller bedöms vara relevanta för frågan och medverka till en planering för ett mer robust samhälle. Den förtätade bebyggelsestrukturen riskerar att påverka klimatanpassningen negativt med fler hårdgjorda ytor vilket leder till snabbare rinnvägar och mindre möjligheter till infiltration. Samtidigt så ger det utvecklade stråktänket möjlighet till parker och grönstråk på rätt platser för att dämpa värmeinstrålning och möjlighet att gestalta till exempel rinnvägar på ett bra sätt. För att uppväga de eventuellt negativa effekterna av förtätningen är det mycket viktigt att de ställningstaganden som finns i planen genomförs. Då förslaget är känsligt för att ställningstagande genomförs bedöms de samlade konsekvenserna ur klimathanteringsynpunkt vara måttligt negativa.

Alternativ 1 – utbyggnad i satelliter

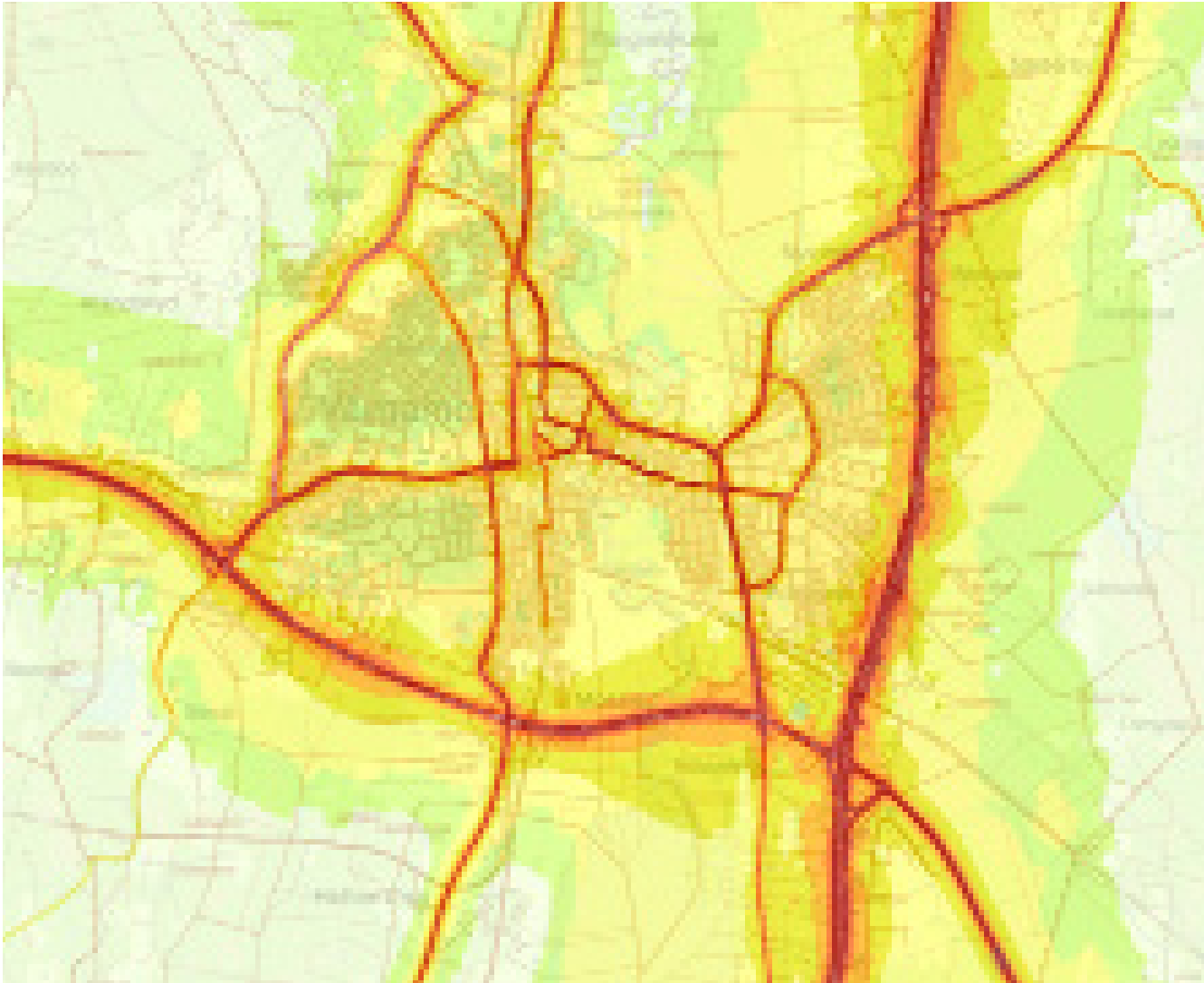


Vid en utbyggnad enligt jämförelsealternativet förutsätts samma ställningstagande gällande klimat finnas som för planförslaget. Detta ger då bra redskap i planeringen för klimatarbetet samtidigt som den mer utspridda strukturen ger bra möjligheter för att hantera rinnvägar och infiltrationer. De ökade investeringarna i grönstruktur som bedöms vara möjliga i planförslaget sker dock inte. Sammanvägt bedöms dock jämförelsealternativet medföra måttligt positiva konsekvenser för klimathanteringen.

Nollalternativ – utbyggnad och viss förtätning



I nollalternativet är det osäkert vilka ställningstaganden kring klimat som kommer tillstånd som riktlinjer förutom gällande fördjupning av översiktsplan. Som referens antas därför att hälften av planförslagets



Utdrag ur trafikbullerberäkning för Värnamo 2006. Gröna områden har bullernivåer under 45 dBA. Gula områden 45-55 dBA, orange 55-60 dBA och röda områden över 60 dBA.

ställningstaganden kommer till stånd genom andra styrdokument. Trots detta bedöms vissa ytor förtätas och tätortsutbredningen öka mer vilket ger sämre förutsättningar för att genomföra investeringar i grönstråk och andra klimathanteringsåtgärder. Den hårdgjorda ytan bedöms öka i viss utsträckning vilket liksom i planförslaget minskar möjligheterna till infiltration och hantering av rinnvägar. Sammantaget bedöms därför nollalternativet medföra negativa konsekvenser ur klimatsynpunkt, främst för att antalet ställningstaganden gällande klimat blir färre.

HÄLSA OCH SÄKERHET

För att säkerställa en god livsmiljö i Värnamo stad så behövs riskfaktorer tas hänsyn till vid planering och exploatering i staden. Trafikbuller och luft- och markföroreningar är några för Värnamo stads utveckling stora hälso- och säkerhetsfrågor.

Buller

Buller är den miljöstörning som berör flest människor i Sverige, inte minst i Värnamo där stora vägar som E4 och väg 27 möts och där Kust-till kustbanan passerar. Buller är oönskat ljud som vi människor blir störda av. Buller är en stark bidragande orsak till ohälsa, exempelvis hjärt- och kärlsjukdomar och sömnproblem.

Trafikbuller i planeringen regleras genom en förordning om trafikbuller vid bostadsbyggnader. Av denna framgår att buller från spårtrafik och vägar inte bör överskrida 60 dBA ekvivalent ljudnivå vid en bostadsbyggnads fasad, och 50 dBA ekvivalent ljudnivå samt 70 dBA maximal ljudnivå vid en uteplats om en sådan ska anordnas i anslutning till byggnaden. Därutöver finns vissa undantag och restriktioner för små lägenheter och vid ombyggnad.

Vägtrafikbuller i Värnamo modellerades 2006 och tågbuller 2007. Av dessa framgår att bullernivåerna för vägtrafik övergår 60 dBA förutom utmed E4:an och väg 27 utmed de större infartsvägarna och centrala gator som Lagastigen, Jönköpingsvägen och Växjövägen/Storgatan. Tågbullernivåer över 60 dBA överskrids omkring 30 m från spårkant när ljudet kan spridas ohindrat. En sammanlagd modell över både vägtrafik- och tågbuller saknas.

Konsekvenser

Planförslag – förtätning och viss utbyggnad



Planförslaget två huvudsakliga stadsbyggnadsprinciper är att utveckla staden innanför nuvarande tätortsutbredning och att uppnå en mer blandad bebyggelse. Förtätning och omvandling kommer innebära fler människor och ökade transporter på en mindre yta. En ökad andel blandad bebyggelse kommer också leda till fler transporter även på mindre vägar och gator. Genom förtätning kommer också bebyggelsen i stort vara tätare och skydda intilliggande bebyggelse mot buller. Befintlig bebyggelse kan därmed få en förbättrad ljudmiljö. Principen om att utveckla bebyggelsen i utvecklings- och mobiliteitsstråk ger en balanserande effekt som i viss utsträckning kan minska behovet av bullrande transporter. En lyckad omställning till hållbara transporter kommer vara avgörande men buller kommer trots det vara en viktig faktor att beakta.

Ett rimligt antagande är att bebyggelseutvecklingen föregår omställningen till mer hållbara transporter. Förändringar av till exempel kollektivtrafiken är en långsam process som kan ta flera år att förverkliga. Bedömningen är därför att planförslaget medför måttligt negativa konsekvenser ur bullersynpunkt

inom planperioden. Förslaget ger dock förutsättning för att nå en bättre ljudmiljö på längre sikt.

Alternativ 1 – utbyggnad i satelliter



I jämförelsealternativet sker bebyggelseutvecklingen mer spritt och koncentrerat till bebyggelsegrupper i periferin av planområdet. Detta leder sannolikt till ökade persontransporter och skapar mindre förutsättningar för en omställning till hållbara transporter. De samlade bullernivåerna i staden bedöms därför att öka, både inom planperioden och på sikt. De ny-tillkommande bostäderna bedöms få goda ljudmiljöer i och med att de är perifert placerade samtidigt som befintliga bostäder får en generellt sämre ljudmiljö. Den samlade bedömningen blir därför att även nollalternativet leder till måttligt negativa konsekvenser för den samlade bullersituationen.

Nollalternativ – utbyggnad och viss förtätning



Ljudmiljön i nollalternativet är svårbedömd då tillkommande bebyggelse kommer att vara spridd över planområdet. Det är dock rimligt att anta att det i stort sett uppstår samma situation som i jämförelsealternativet då den spridda bebyggelsen bör leda till fler persontransporter. Även nollalternativet bedöms därför medföra måttligt negativa konsekvenser.

Förorenad mark

Markföroreningar som bedöms utgöra en risk ur miljö- eller hälsosynpunkt finns kartlagda. Det rör sig bland annat om föroreningar som riskerar att förorena vattenförekomster och särskilt stadens vattentäkter, föroreningar lokaliserade i närhet till befintlig bostadsbebyggelse eller föroreningar som är lokaliserad inom ett område som riskerar att översvämmas

mas vid höga flöden eller vid skyfall.

Kommunen har ett riskobjektsregister över riskklassade markföroreningar. Riskklassning går från ett till fyra utifrån hur stor risk föroreningssituation innebär för människa och miljö.

- Riskklass 1 - mycket stor risk
- Riskklass 2 - stor
- Riskklass 3 - måttlig
- Riskklass 4 - liten

Kommunen arbetar utifrån en nationell arbetsmetod; MIFO-metodiken, som resulterar i den ovan beskrivna riskklassningen. Klassningen ligger sedan till grund för arbetet med att prioritera förorenade områden. Det är framförallt objekt/områden med riskklass 1 och 2 som utreds vidare med undersökningar och vid behov efterbehandling. I Värnamo finns endast en plats som har getts riskklass 1 och det är kv. Sarven. Markföroreningar som har klassats i riskklass två finns på flera platser i staden.

Konsekvenser

Planförslag – förtätning och viss utbyggnad



Planförslaget föreslår bebyggelse på några platser som är inventerade som riskobjekt, riskklass 2:

- Silkesvägens norra delar,
- Centralt bland annat kv. Tre liljor, kv. Pelikanen, kv. Snickaren
- I området kring Gummifabriken
- Utmed Expovägen södra delar.

Det finns några områden i staden som har en relativt hög koncentration av oklassade markföroreningar som också kan bli aktuella för bebyggelse:

- Fastigheter utmed Nydalavägen,
- Mellan Nydalavägen och Malmstensvägen
- Strax söder om Växjö-rondellen på kv. Linden och Tallen

Planförslaget anger att riskområden för markföroreningar som berörs av utvecklingsförslag ska förutom behandling som riskobjekt ut miljö- och hälsosynpunkt också ska vara grund för prioritering av vidare utredning och behov av sanering.

De aktuella platserna omfattar förhållandevis stora områden av staden och det är ur markförorenings-synpunkt positivt att öka kunskapsnivån om områdena. I de fall där sanering blir aktuellt kommer även detta medföra positiva effekter på mark- och vattenmiljön inom planområdet. I samband med sanering uppstår dock momentana risker både för personal och miljön som det är viktigt att beakta i arbetet. Den samlade bedömningen är dock att planförslaget medför positiva konsekvenser då markföroreningar åtgärdas.

Alternativ 1 – utbyggnad i satelliter

Eftersom jämförelsealternativet endast medför mindre förtätningar saknas incitament att åtgärda flertalet av de kända markföroreningarna. Eftersom flertalet byggprojekt också kan förutsättas vara mindre omfattande så kan även de ekonomiska förutsättningarna för att genomföra saneringar vara begränsade, vilket tillsammans leder till att kända markföroreningar i stor utsträckning inte kommer att åtgärdas. Konsekvenserna för den förorenade marken bedöms därmed vara oförändrad.

Nollalternativ – utbyggnad och viss förtätning

Efterfrågan på byggbar mark och de ekonomiska drivkrafterna bedöms vara i stort sett lika mellan jämförelsealternativet. Konsekvenserna för den förorenade marken bedöms därför också vara lika, det vill säga oförändrad.

Miljöfarlig verksamhet

Grundläggande för miljöfarliga verksamheter är att de styrs av miljöbalken och tillhörande förordningar samt föreskrifter. Några verksamheter kräver tillstånd eller anmälan på grund av dess omfattning och omgivningspåverkan. Beroende på verksamhetslag och storlek så delas de tillståndspliktiga verksamheterna upp i A-B och C anläggningar Inom FÖP:ns planområde finns idag ingen A-klassad verksamhet men 12 verksamheter med klassningen B-verksamhet. Det rör sig framförallt av större, plast och gummi-industri, verkstadsindustri, ytbehandling och avfallshantering.

Det finns betydligt fler (cirka 70) verksamheter som klassas som C-verksamheter inom planområdet. Lantbruk, fordonstvätt/drivmedelsstation, viss plast- och verkstadsindustri finns bland de C-klassade verksamheterna. Utöver dessa anläggningar finns även U-anläggningar vars verksamhet ger upphov till så liten miljöpåverkan att den inte kräver tillstånd eller anmälan.

Miljöfarliga verksamheter som kan innebära betydande omgivningsstörning (A och B-klass) och som genererar tunga, och farliga transporter ska placeras i särskilt utpekade verksamhetsområden med god koppling till vägnätet för farligt gods.

Konsekvenser

Planförslag – förtätning och viss utbyggnad

Planförslaget anger vilka industriområden som föreslås för nyetablering av olika miljöfarliga verksamheter. A- och B-etableringar föreslås till Södra Bredastens industriområde, Hornaryds industriområde söder om väg 27 och Sörsjöns industriområde. De mer västliga delarna av det senare föreslås som prioriterad lokalisering för eventuella A-klassade verksamheter. Mindre störande verksamheter B-C föreslås etableras till Vitarör industriområde, norra delarna av Bredastensindustriområde och Margaretelund industriområde. Det senare ligger inom vattenskyddsområdet för vattentäkten vid Ljusseveka vilket medför restriktioner.

Befintliga B- och C-anläggningar finns med några undantag belägna inom befintliga eller föreslagna verksamhetsområden i planförslaget. För verksamheter som är förenliga med bostadsändamål ska kommunen verka för att befintliga blir kvar och att nya verksamheter etableras framförallt till stadens utvecklingsstråk och till strategiska noder.

De verksamheter som kan medföra störst störning för omgivningen är i huvudsak lokaliserade till utpekade industriområden och de eventuella tillkommande verksamheterna föreslås samlokaliseras till dessa platser. Planförslaget medför därför små konsekvenser för möjligheterna att driva och etablera miljöfarliga verksamheter i staden. Genom att sträva efter samlokalisering i så stor grad som möjligt minimeras risker för boende i staden som är förknippade med verksamheterna. Planförslaget bedöms därför medföra en måttligt positiv effekt gällande miljöfarlig verksamhet då riskerna minimeras i den mån det är praktiskt möjligt.

Alternativ 1 – utbyggnad i satelliter



I jämförelsealternativet förutsätts att nyetableringar av miljöfarliga verksamheter samlokaliseras till utpekade på industriområden på samma sätt som i planförslaget. Den begränsning av omgivningsstörning och risker för boende som sker i planförslaget sker då även i jämförelsealternativet. Därmed bedöms även jämförelsealternativet medföra en måttligt positiv effekt gällande miljöfarliga verksamheter.

Nollalternativ – utbyggnad och viss förtätning



I gällande fördjupning av översiktsplan saknas ställningstaganden eller riktlinjer gällande miljöfarliga verksamheter vilket innebär att de i princip kan lokaliseras var som helst inom utpekade industriområden. Detta medför att kommunen har små medel att styra lokaliseringen inom den fysiska planeringen och risken för att omgivningsstörande verksamheter lokaliseras olämpligt med hänsyn till bostäder får anses vara större än i planförslaget, trots tillståndsprövningen enligt miljöbalken. Risken för att boende utsätts för störningar är därmed också större. Detta medför att nollalternativet bedöms medföra negativa konsekvenser gällande miljöfarlig verksamhet.

Farligt gods

Farligt gods är ett samlingsnamn för ämnen och föremål som har så farliga egenskaper att de kan orsaka skador på människor, miljö och egendom om de inte hanteras rätt vid transport. En olycka med farligt gods kan orsaka explosion, brand eller utsläpp av giftiga och frätande kemikalier. Värnamo stad be-

döms framförallt beröras av transporter med bensin och olja men även andra farliga ämnen och gaser. Vissa vägar och järnvägar har från nationellt håll beslutats ha sådana egenskaper ur trafiksäkerhetssynpunkt att de anses lämpliga för transport av farligt gods. Värnamo stad är berörd av följande farligt-godsleder; kust- till kustbanan, till viss del Nässjö-Halmstad järnvägen (HNJ-banan), motorväg E4, väg 127 och väg 27. I kommunens översiktsplan, Mitt Värnamo 2035 omnämns Gröndalsleden och Ljussevekaleden som potentiella sekundära farligt godsstråk.

Idag sker transporter av farligt gods på vägnätet i Värnamo stad. Det är inte tillåtet med genomfartstrafik av farligt gods men transporter får ske till målpunkter inom staden. Det bästa sättet är således att utlokalisera de verksamheter som genererar i farligt godstransporter på de lokala vägnäten till lokaliseringar invid lämpade vägar.

Vid planering av bebyggelse gäller generellt att inom 150 meter från led med farligt gods ska en riskanalys göras. Värnamo tillämpar ofta den så kallade Hallandsmodellen som tagits fram av Länsstyrelsen i Hallands län som en förenklad modell för att bedöma vilken typ av bebyggelse som kan tillåtas inom vilka avstånd från vissa transportleder.

Konsekvenser

Planförslag – förtätning och viss utbyggnad



I planförslaget föreslås förtätning på ett antal platser i närheten av transportvägar för farligt gods, främst i anslutning till kust-till kustbanan. Utveckling föreslås bland annat utmed Bangårdsgatan då rangerings-

verksamheten utlokaliseras och antalet spår minskas. Även i anslutning till Rörstorpsstationen föreslås stadsutveckling. För att minimera barriäreffekt och utnyttja redan ianspråktagen mark så effektivt som möjligt är det önskvärt att undvika breda skyddszoner i dessa lägen. Av planförslaget framgår att frågan kommer utredas vidare i kommande planering. Förtätning av stadsbebyggelse utmed järnvägar och farligt gods-leder är idag vanligt förekommande på olika platser i landet och det har utvecklats metoder för att hantera de risker som är förknippade med sådan utveckling. Bland annat i Växjö sker en kraftfull stadsutveckling i direkt närhet till stationsområdet. Under förutsättning att adekvata riskutredningar utförs och lämpliga skyddsåtgärder genomförs bedöms därför en utveckling enligt planförslaget inte medföra några konsekvenser för möjligheten att transportera farligt gods på de utpekade lederna.

Alternativ 1 – utbyggnad i satelliter



I jämförelsealternativet sker endast en begränsad förtätning. De i planförslaget aktuella förtätningarna vid stationsområdet och Rörstorpsstationen antas inte bli aktuella då de är alltför omfattande och resurskrävande omvandlingar för att kunna motiveras i den föreslagna bebyggelsestrukturen. Jämförelsealternativet bedöms därför inte medföra några konsekvenser för möjligheterna till transport av farligt gods.

Nollalternativ – utbyggnad och viss förtätning



Nollalternativet är i allt väsentligt lika jämförelsealternativet i fråga om farligt gods. Inte heller i nollalternativet bedöms några konsekvenser för möjligheterna till transport av farligt gods.

Djurhållning

Djurhållning i allmänhet medför olika typer av påverkan på omgivningen. Ofta blir påverkan större ju fler djur som finns inom ett område. De mest typiska störningarna, är lukt, flugbildning, höga ljud och skarpt ljus vid ridbanor några exempel. I fråga om hästar tillkommer en befarad hälsorisk; risken för spridning av allergen. Hästhållning sker, i motsats till annan djurhållning, inte längre traditionellt på landsbygden, utan i allt större utsträckning i eller i närheten av tätorter vilket även är fallet för Värnamo stad med omland.

Konsekvenser

Planförslag – förtätning och viss utbyggnad

Inom planområdet finns två mellanstora gårdar i Mossle utmed vägen till Äminne. I Nederby och i Hjalshammar finns två större verksamheter med köttdjur vars verksamheter har stor betydelse för det öppna landskapet och därav ska beaktas i planeringen. Byarna Torp, Hjalshammar och Alandsryd som är beläget i ett attraktivt, småskaligt kulturlandskap som upprätthålls i stor grad tack vara betande djur. För dessa byar är det därmed eftersträvänsvärt att all utveckling och komplettering av bebyggelse ska vara förenligt och stödja fortsatt djurhållning. Det förekommer ett flertal mindre hästgårdar i stadens omland med en viss koncentration till de ovan nämnda byarna.

Vid Sörsjön finns Sörsjö ridskola som har en stor betydelse för stadens utbud av fritid och rekreation och det är därav viktigt att anläggningen fortsatta drift och utvecklingspotential värnas i den vidare planeringen.

Planförslaget tar hänsyn till de ovan nämnda verk-

samheterna och i markanvändningskartan reserveras omgivande mark utanför den faktiska tätortsutbredningen för bland annat jordbruk och natur. Detta gör att verksamheterna kan som är viktiga för staden kan fortgå vilket är positivt trots att en förtätning av staden tar mer mark i anspråk. Planförslaget bedöms därför medföra måttligt positiva konsekvenser för djurhållningen.

Alternativ 1 – utbyggnad i satelliter

Jämförelsealternativet medför att bebyggelseutvecklingen koncentreras till satelliter där verksamheter som omfattar småskalig djurhållning kan utvecklas. Om planering för djurhållning tas med som en förutsättning för efterföljande planering finns möjligheter att placera bebyggelse så att risker för störningar minimeras. Mot bakgrund av detta bedöms jämförelsealternativet medföra positiva konsekvenser för djurhållningen.

Nollalternativ – utbyggnad och viss förtätning

I nollalternativet sker en spridd bebyggelse samtidigt som inga särskilda förhållningssätt till djurhållning finns i dagens fördjupning av översiktsplanen. Risken finns att enstaka bebyggelse i viss utsträckning placeras så att pågående djurhållning kommer att inskränkas på grund av möjliga störningar. Nollalternativet bedöms därför medföra måttligt negativa konsekvenser för djurhållningen.

Radon

Radongas finns naturligt i vissa grundvatten, jordlager och berggrund och om radongas kan tränga in i en bostad så utgör den en risk för människors hälsa. Det finns ett nationellt miljömål om att alla bostäder ska ha en radonhalt som understiger 200Bq/m³ se-

nast 2020. Stora delar av Värnamo stad är belägen på områden som SGU har bedömt ha särskilt hög radonrisk. På båda sidor av Lagan finns högriskområden, i stadens västra stadsdelar är det framför allt för de norra delarna bebyggelsen utmed järnvägen som föreligger inom riskområde. Söderut är även Egnahemsområdet, Doktorn, bebyggelse utmed Silkesvägen och delar av Hornaryd och sjukhusområdet berörda. I stadens östra stadsdelar är det framför allt ett område som berör Vråen-Rörstorp-Högalund och västra delarna av Bredasten som ligger inom högriskområde. I stadens omland förekommer det inga högriskområden för radon.

Konsekvenser

Planförslag – förtätning och viss utbyggnad

Ny bebyggelse kommer i planförslaget att placeras inom högriskområden för radon. Genom att radonsäkra konstruktioner är det möjligt att hantera riskerna med för höga radonhalter i inomhusluften. Eftersom i princip all föreslagen kommer att ske inom högriskområden kommer också en stor del av den kommande befolkningen att vara bosatt på riskområden. Den samlade bedömningen är dock att riskerna för negativa konsekvenser vara mycket liten.

Alternativ 1 – utbyggnad i satelliter

I jämförelsealternativet sker en större del av bebyggelseutvecklingen i stadens omland där inga högriskområden finns. Inga konsekvenser bedöms därför uppstå gällande radon.

Nollalternativ – utbyggnad och viss förtätning

Gällande riskerna förknippade med radon bedöms inte heller nollalternativet medföra några negativa

konsekvenser. Bebyggelse förekommer visserligen inom högriskområden men liksom i planförslaget bedöms detta vara hanterbart samtidigt som en viss del av bebyggelsen kommer att tillkomma i områden där ingen risk finns.

KULTURMILJÖ

Kulturmiljöer och kulturarv utgör en viktig resurs i vårt samhälle. Den visar på en kontinuitet och ger en känsla av tillhörighet och samband för alla människor. Det ger värdefulla perspektiv och förståelse för samhällsutvecklingen och är även en viktig resurs för stads- och bebyggelseutveckling, rekreation, friluftsliv, turism- och besöksnäring.

Kulturmiljöerna i Värnamo stad med omland har en stor spännvidd, belägen i en gammal kulturbygd som är rik på fornlämningar och kulturhistoriska lämningar. De äldsta spåren utgörs av boplatser och gravar från stenåldern, bronsåldern och järnåldern. På landsbygden finns även välbevarade äldre strukturer av byar, byggnader och vägar med rötter i det äldre agrara kulturlandskapet. Här finns ett välbevarat kulturlandskap med hagmark och odlingsmark samt kulturhistoriskt intressanta bebyggelsemiljöer och kommunikationsleder. Inom tätortsutbredningen visas kontinuiteten i stadsbilden genom bevarade byggnader och bebyggelsemiljöer från 1800-talets handels- och järnvägsorter, tingsplatser och sockencentra. Här finns även ett kulturarv med byggnader och kvarter i modernism och funktionalistisk stil med en hög kulturhistorisk och arkitektonisk kvalitet.

Konsekvenser

Planförslag – förtätning och viss utbyggnad



I planförslaget listas både sammanhängande kulturmiljöer och kvarter såväl som enskilda byggnader med höga kulturvärden. Värderingen baseras på en inventering som genomförts för över planområdet under hösten/vintern 2019-2020 där bebyggelse har graderats från Byggnadsminnen, särskilt värdefull bebyggelse, värdefull bebyggelse och övrig bebyggelse. Av planförslaget framgår att det är viktigt att skydda, vårda, informera och stärka tillgängligheten till våra kulturmiljöer, så att nutida och kommande generationer kan förstå och uppleva det historiska kulturarvet. Därmed har vi ett gemensamt ansvar för kulturmiljön, att bevara och informera till kommande generationer. Därtill finns för vissa kvarter riktlinjer för vilken hänsyn som bör tas vid eventuell förtätning eller annan byggnation. För områden med bystruktur bör hänsyn tas till den äldre vägsträckningen i respektive område, samt äldre bebyggelse, hagmark och odlingsmark med fornlämningar, gravfält samt övriga kulturhistoriska lämningar såsom stenmurar och odlingsrösen. I flera av stadens ytterområden är förekomsten av fornlämningar och övriga kulturhistoriska lämningar inte helt utredd. Vid eventuell exploatering bör därmed en inventering genomföras.

Vidare framgår att i Värnamo stad med omland finns ett rikt antal kulturlämningar från olika tidsperioder. Fornlämningar, som gravfält, boplatser och milstenar samt övriga kulthistoriska lämningar som husgrunder, stenmurar och odlingsrösen. Fornminnen finns i hög koncentration framförallt i de nordvästra delarna.

Inventeringen och karteringen av värdefulla kulturmiljöer och fornminnen är ett bra kunskapsunderlag

som ger en bra bild över vilka värden som finns i staden. De ställningstaganden som finns gör att kompletteringar kan ske utan att kulturvärdena påverkas negativt. Den förtätning som planförslaget innebär medför sannolikt att vissa enskilda byggnader och miljöer kommer att påverkas genom rivning eller förändrad omgivning. Liksom i flera andra frågor beror påverkan på hur stor hänsyn tas till de ställningstaganden som finns i fördjupningen av översiktsplanen. Eftersom en stor del av tillkommande bebyggelse kommer att ske genom förtätning görs dock antagandet att vissa värdefulla byggnader kommer att försvinna och vissa miljöer kommer att förvanskas. Samtidigt görs dock bedömningen att kulturmiljön som helhet i staden inte påverkas mer än lokalt. Sammantaget görs därför bedömningen att planförslaget medför måttligt negativa konsekvenser för kulturmiljön.

Alternativ 1 – utbyggnad i satelliter



I jämförelsealternativet sker en större del av bebyggelseutvecklingen i stadens omland i kombination med viss förtätning. För kulturmiljön bedöms detta medföra delas att risken för förvanskning eller rivning är i centrala staden är mindre än i planförslaget, dels att risken för förvanskning eller borttagande av kulturmiljöer och fornminnen i stadens periferi ökar. Bedömningen är att den samlade effekten även i jämförelsealternativet därför blir måttligt negativ, men andra miljöer och objekt än i planförslaget riskerar att försvinna.

Nollalternativ – utbyggnad och viss förtätning



Bebyggelseutvecklingen i nollalternativet bedöms vara förhållandevis likt jämförelsealternativet ur

kulturmiljösynpunkt. Även i nollalternativet är det inte samma kulturmiljöer som i planförslaget eller jämförelsealternativet som riskerar att försvinna. Även om vissa ställningstaganden gällande kulturmiljön gäller även utan ny fördjupning av översiktsplan finns en större risk för att förtätningsprojekt behandlas som enskilda frågor och den samlade bilden över effekten för hela staden uteblir. Detta medför att gällande kulturmiljön görs bedömningen att nollalternativet medför negativa konsekvenser.

TEMATISKA KONSEKVENSER

Blandad stad

Med blandad stad avses en stad som har många olika typer av värden och kvaliteter. Fördjupningen av översiktsplanen eftersträvar en blandning av funktioner och bostadstyper och verksamheter. Målet är stadsrum med en blandning av människor och variation i den byggda miljön. I planförslaget tar sig detta uttryck genom att komplettering av bebyggelsen i första hand föreslås i utpekade stråk där en större variation av både bostäder och målpunkter eftersträvas där bebyggelsen idag är homogen.

Konsekvenser

Planförslag – förtätning och viss utbyggnad

En utbyggnad enligt planförslaget ger flera positiva effekter utifrån aspekten blandad stad. En mer varierad bebyggelsestruktur skapar möjlighet för fler bostäder för flera olika grupper och i förlängningen till en mer blandad befolkning. Avstånd mellan bostad och målpunkter blir i flera fall kortare och stadsstrukturen blir effektiv ur kommunikationssynpunkt. En större befolkning samlad i stråk ger också

bättre underlag för verksamheter i gatuplan och ett aktivt gatuliv. Den upplevda tryggheten ökar då fler lever och vistas i och utmed stråken, i synnerhet i de centrala delarna. En mer varierad boendestruktur är också positivt ur integrationssynpunkt.

Alternativ 1 – utbyggnad i satelliter

En utbyggnad enligt jämförelsealternativ 1 – utbyggnad i satelliter – ger i stor utsträckning en förstärkning av befintlig boendestruktur och innebär ungefär samma sammansättning av boendeformer som idag med en tydlig tyngdpunkt på villabebyggelse i stadens utkanter. Negativa konsekvenser kan uppstå i och med att avstånden mellan bostad och målpunkter ökar i och med att bebyggelsestrukturen är mer uppdelad efter funktion och därmed ökar också transportarbetet. Eftersom avstånden mellan målpunkter i större utsträckning än i planförslaget och nollalternativet tenderar att överstiga 5 km riskerar bilberoendet att öka och konkurrera ut både kollektivtrafik och gång- och cykeltrafik på vissa sträckor. Mer externa handelslägen blir mer attraktiva då de är mer tillgängliga ur bilsynpunkt vilket på sikt kan utarma centrum. Ur trygghetssynpunkt blir konsekvenserna olika för olika delar av staden. I de enskilda bostadsområdena ökar troligen den sociala kontrollen medan det i centrum och i arbetsområden blir mer otryggt under delar av dygnet. Eftersom alternativet medför en relativt ensidig typ av ny bostadsbebyggelse finns risk för att segregation mellan gruppen och områden uppstår som tydligt negativ konsekvens. Det är å andra sidan möjligt att utveckla olika typer av livsstilsboenden med närhet till natur och friluftsliv. Ytterligare en tydligt negativ konsekvens av alternativet är att jordbruksmark tas i anspråk i större utsträckning än i de två andra alternativen.

Nollalternativ – utbyggnad och viss förtätning

Nollalternativet har stora likheter med jämförelsealternativ 1 och ger i stor utsträckning en förstärkning av befintlig boendestruktur och innebär ungefär samma sammansättning av boendeformer som idag med en tydlig tyngdpunkt på villabebyggelse i stadens utkanter. Negativa konsekvenser kan uppstå i och med att avstånden mellan bostad och målpunkter ökar i och med att bebyggelsestrukturen är mer uppdelad efter funktion och därmed ökar också transportarbetet. Eftersom avstånden mellan målpunkter i större utsträckning än i planförslaget och nollalternativet tenderar att överstiga 5 km riskerar bilberoendet att öka och konkurrera ut både kollektivtrafik och gång- och cykeltrafik på vissa sträckor. Mer externa handelslägen blir mer attraktiva då de är mer tillgängliga ur bilsynpunkt vilket på sikt kan utarma centrum. Denna effekt kan dock uppvägas till viss del av förtätning i centrala lägen. Ur trygghetssynpunkt blir konsekvenserna olika för olika delar av staden. I de enskilda bostadsområdena ökar troligen den sociala kontrollen medan det i centrum och i arbetsområden blir mer otryggt under delar av dygnet. Liksom i jämförelsealternativet tillkommer en relativt ensidig typ av ny bostadsbebyggelse och det finns därmed risk för att segregation mellan gruppen och områden uppstår som tydligt negativ konsekvens. De möjligheter som finns till livsstilsboenden saknas dock då utbyggnadsområden börjar ta slut då stöd i översiktsplan kommer att saknas. Det är å andra sidan möjligt att utveckla olika typer av livsstilsboenden med närhet till natur och friluftsliv. Jordbruksmark kan tas i anspråk i viss utsträckning men de negativa konsekvenserna bedöms vara mindre än i jämförelsealternativet. Eftersom utbyggnad i princip kommer att ske på befintlig infrastruktur finns risk

för att flaskhalsar förvärras och olämpliga strukturer förstärks.

Tätt och sammanhållet

Med tätt och sammanhållet menas en stadsutveckling som tar utgångspunkt i att utveckla den befintliga strukturen till en sammanhållen och mer upplevelserik stad. Framgångsfaktorer för att lyckas med detta är att bygga en stad där avstånden blir korta för alla så att ett större utbud av kommersiella och rekreativa målpunkter kan nås av fler. Genom att jobba med en utveckling i urbana stråk samordnas olika funktioner som är nödvändiga att nå enkelt. I den täta staden blir det än mer viktigt att staden inte bara förtätas med fler hur utan att behöver tillföras fler kvaliteter och funktioner i stadsrummen. Särskilt viktiga blir bottenplanen i husen som kan rumma butikslokaler eller andra publika funktioner, men också parker och andra mellanrum i bebyggelsen.

Konsekvenser

Planförslag – förtätning och viss utbyggnad



Planförslaget bidrar till en omställning till en tät och sammanhållen stadsstruktur. I och med att förslaget främst bygger på förtätning ökar befolkningsunderlaget i den befintliga stadsstrukturen och möjligheten till att fler får närmre till fler målpunkter ökar. Underlaget både för kommersiell och offentlig service förbättras. Underlaget för hållbara trafikslag ökar också med ökad befolkningstäthet. Då fler ytor tas i anspråk för bebyggelse minskar möjligheterna till bilparkering i de centrala delarna vilket också bör påverka bilinnehavet i centrum. Planförslaget medför dock att det finns risk för att friyta försvinner i staden och bostäder kan komma att byggas i mindre lämpliga lägen med risk för

bland annat bullerstörningar. Om inte tillkommande bostäder i förtätningens lägen blir tillräckligt attraktiva kommer sannolikt andra platser i periferin av staden vara mer konkurrenskraftiga. Det finns också risk för dyra klimatanpassningsåtgärder kan uppstå då svåra tomter bebyggs och ekosystemtjänster kan få stå tillbaka. Riskerna bedöms kunna hanteras om de behandlas i kommande detaljplaneprocesser.

Det finns också en risk för att det är svårt att genomföra förtätning då fler berörda av planprocesserna riskerar att leda till fler överklaganden och långa planprocesser. Kommunen behöver rusta för genomförandeskedet.

Alternativ 1 – utbyggnad i satelliter och viss förtätning



Den täta och sammanhållna staden är svår att uppnå när staden främst byggs ut i satelliter bara med viss förtätning. Den förtätning som kommer att ske inom stadskärnan kommer troligen inte vara tillräckligt mycket för att uppnå några positiva effekter utan bara medföra lokala förtätningar utan samband i stråk. Samma risker som i planförslaget finns för att friyta kan försvinna och mindre lämpliga lägen bebyggs. Eftersom de projekt som kommer byggas bedöms vara mindre finns troligen inte heller utrymmet att kompensera eventuella risker så effekterna blir mer entydigt negativa. Detsamma gäller ekosystemtjänster.

Även trafiken bedöms medföra negativa effekter då en stor del av bebyggelsen kommer att vara utspridd där gång- och cykeltrafiken blir mindre attraktiva som transportmedel och underlaget för en fungerande kollektivtrafik blir troligen för litet. I kombination med

viss förtätning i de centrala delarna bedöms den sammantagna effekten bli negativ med både ökad biltrafik och en större andel av befolkningen som är utsatt för buller och risker.

Nollalternativ – utbyggnad och viss förtätning



Ur aspekten tätt och sammanhållet är konsekvenserna för nollalternativet mycket lika jämförelsealternativet. Även i nollalternativet bedöms viss förtätning ske i centrala lägen vilket i kombination med att merparten av ny bebyggelse blir spridd över staden bedöms medföra negativa konsekvenser med hänsyn till buller och risker liksom att ekosystemtjänster får stå tillbaka utan att några positiva effekter av förtätningen uppstår.

Attraktiva mötesplatser

Stadens attraktivitet är nära knuten till de offentliga rummen. Värnamos offentliga rum ska vara trygga, tillgängliga, tydliga och erbjuda en variation av upplevelser och aktiviteter. Värnamos strategiska styrdokument anger att samhällsplaneringen ska verka för en bredd av dynamiska mötesplatser där kulturer blandas, ung möter gammal, och historian möter framtiden.

Avgörande för hur attraktiva de offentliga rummen upplevs är att de är befolkade med människor. Förutsättningarna för att invånarna ska kunna vistas och röra sig i de offentliga rummen är därmed en av de viktigaste faktorerna för attraktivitet. Närvaron och människor i rummen bidrar också till en ökad trygghet, inte bara i de offentliga rummen, utan också för den intilliggande bebyggelsen.

Konsekvenser

Planförslag – förtätning och viss utbyggnad

Planförslaget medför en ökad potential för att fler människor rör sig i stadens offentliga rum. Detta medför i sin tur att fler platser och rum blir befolkade vilket ökar attraktiviteten i rummen i sig, men också att underlaget för olika urbana aktiviteter i rummen ökar. Förtätningen och den ökade befolkningen ger också underlag för en större mångfald av platser och att det är möjligt att bygga stråk med platser.

Det ökade befolkningsunderlaget ger också bättre förutsättningar för att upprätthålla både offentliga mötesplatser som bibliotek, vårdcentral och utbildning som privata mötesplatser som till exempel caféer och restauranger, gym och handel. Fler möjliga mötesplatser ger också bättre förutsättningar för integration på flera nivåer. Då fler människor bedöms röra sig i de offentliga rummen så bedöms också tryggheten öka i rummen. Kritiskt är dock att befolkningen blir tillräckligt stor på en förhållandevis begränsad yta för att positiva effekter ska uppnås. Det finns en risk för att den förväntade befolkningsutvecklingen inte är tillräckligt stor för att några mer omfattande positiva effekter ska uppnås. Planförslaget bedöms ändå vara tydligt positivt utifrån temat då det ger goda förutsättningar för mer attraktiva mötesplatser.

Alternativ 1 – utbyggnad i satelliter

I jämförelsealternativet sker en befolkningsökning som visserligen ger en ökning av befolkningsunderlaget men eftersom det sker mer utspritt så uppstår inte de tydligt positiva effekterna i de offentliga rummen. Varken förutsättningarna för fler och bättre

mötesplatser uppstår, och inte heller de positiva effekterna för trygghet och integration. Då befolkningen blir mer utspridd riskerar tvärtom de centrala offentliga rummen att upplevas som mer otrygga och tomma på verksamheter och folk.

Den ökade befolkningen bedöms däremot ge samma förutsättningar för att upprätthålla både offentliga som privata mötesplatser i ungefär samma omfattning som i planförslaget. Då befolkningsunderlaget är utspritt över staden bedöms möjligheterna till att utveckla fler mötesplatser vara små.

Sammantaget bedöms jämförelsealternativet ge både negativa och positiva konsekvenser sett till attraktiva mötesplatser. Förslaget bedöms medföra något negativa konsekvenser för de offentliga rummen men samtidigt ge positiva konsekvenser för offentliga och privata mötesplatser.

Nollalternativ – utbyggnad och viss förtätning

Nollalternativet ger i stort sett samma effekter på stadens mötesplatser som jämförelsealternativet med både negativa och positiva konsekvenser. Om förtätning sker kan visserligen något eller några offentliga rum få bättre förutsättningar för attraktiva mötesplatser, men då en övergripande strategi för förtätning saknas riskerar denna potential inte att utnyttjas. De positiva effekterna riskerar därmed att utebli. Det ökade befolkningsunderlaget bedöms däremot ge vissa förutsättningar för att upprätthålla offentliga och privata mötesplatser, men liksom i jämförelsealternativet är möjligheterna till utveckling vara små.

Sammantaget bedöms därför förslaget liksom jämförelsealternativet medföra något negativa konse-

kvenser för de offentliga rummen men samtidigt ge positiva konsekvenser för offentliga och privata mötesplatser.

Grön-blå stad

Den grön-blå staden är ett sätt att beskriva att Värnamos grönstruktur består av både gröna värden och värden i vattnet. God naturtillgång är en viktig kvalitet för Värnamo, vilket ska tillvaratas och utvecklas. Parker, omgivande landskap och bebyggelse ska samspela och berika varandra och ge en större mångfunktionalitet. En sammanhängande grönstruktur ökar tillgängligheten och orienterbarheten till gröna och blå målpunkter samtidigt som den biologiska funktionaliteten stärkt. Samhällsplaneringen ska verka för att ekosystemtjänster och biodiversitet kan både vidmakthållas och utvecklas.

Konsekvenser

Planförslag – förtätning och viss utbyggnad

Planförslagets stråktänk präglas även grönstrukturen. Viktiga primära grönstråk finns utpekade och ska skyddas och utvecklas. Förtätningen ökar trycket på både befintliga och potentiella grönytor, varför det är mycket viktigt att ställningstaganden följs och förverkligas i kommande planering. Den ökade förtätningen ger samtidigt möjlighet för större investeringar i den struktur som finns och möjliggör också för utveckling av kompletterande grönstruktur.

Då ställningstaganden för grönstruktur finns och ett övergripande system finns säkrat i plankartan bedöms planförslaget medföra positiva konsekvenser för temat. Men eftersom förtätningen även medför att trycket ökar på grönytor och konkurrensen om utrymme kommer att skärpas finns risk för att grönstruk-

turen inte prioriteras tillräckligt högt. Sammantaget bedöms därför planförslaget medföra måttligt positiva konsekvenser för grönstrukturen.

Alternativ 1 – utbyggnad i satelliter



I jämförelsealternativet finns möjlighet att liksom i planförslaget säkra en sammanhängande grönstruktur där primära grönstråk kan skyddas och utvecklas. Den begränsade förtätningen i stadskärnan ökar trycket på grönytor i viss utsträckning men då endast viss bebyggelse förutsätts tillkomma finns möjligheter att säkra viktiga ytor. Den bebyggelse som tillkommer i satelliterna bedöms kunna genomföras utan att större konsekvenser för grönstrukturen som helhet uppstår trots att lokala effekter uppstår. Jämförelsealternativet bedöms medföra positiva effekter för de grön-blå värdena eftersom det finns möjligheter att säkra den övergripande grönstrukturen samtidigt som förändringstrycket på befintliga och potentiella grönytor är begränsat. Sammantaget bedöms därför konsekvenserna vara tydligt positiva.

Nollalternativ – utbyggnad och viss förtätning



I nollalternativet sker en mer slumpmässig förtätning fördelat av staden med tyngdpunkt i de perifera delarna. En övergripande grönstruktur säkerställs därmed inte i nollalternativet och det finns risk för att för grönstrukturen strategiska platser bebyggs och strategiska samband klipps av. Trots ett mer begränsat förändringstryck på strategiska ytor finns ändå risk för att de mest centrala delarna tas i anspråk för bebyggelse och därmed också de svagaste länkarna i grönstrukturen. Eftersom samband inte säkerställs är det möjligt att samband upprätthålls men eftersom den övergripande strukturen inte heller säkerställs

bedöms risken för negativa effekter vara påtaglig. Sammantaget bedöms därför nollalternativet medföra tydligt negativa konsekvenser för de grön-blå värdena.

Hållbart resande

Med hållbart resande avses ett resande inom staden som ger ett mindre klimatavtryck och sker i linje med övriga strategiska styrdokument förutom fördjupningen av översiktsplanen. Detta innebär att gång- och cykeltrafiken ske ges prioritet samtidigt som förutsättningar för en attraktiv central kollektivtrafik ska finnas. Biltrafik sker i staden men ska ha lägre prioritet än övriga trafikslag. I hållbart resande finns också en ny station öster om stadskärnan för snabbtåg.

Konsekvenser

Planförslag – förtätning och viss utbyggnad



Planförslaget bygger på att staden förtätas genom att ny bebyggelse koncentreras till utvecklingsstråk. Utvecklingsstråken sammanfaller till stor del med mobilitetsstråk där framförallt gång-, cykel-, och kollektivtrafik är samlade. I stora delar av staden är även biltrafik möjlig i mobilitetsstråken. Sett till hållbart resande bedöms denna struktur tydligt positiva effekter. Genom att bebyggelsen koncentreras till stråken kommer även en stor del av den tillkommande befolkningen ha nära till hållbara transportslag vilket ökar sannolikheten för att de används vilket följaktligen ger positiva effekter. Eftersom stor del av den tillkommande bebyggelsen är lokaliserad till stråken finns också goda möjligheter för investeringar i en effektiv och attraktiv infrastruktur i form av gena gång- och cykelvägar med god standard. Stråken ger också förutsättningar för en väl fungerande kollektivtrafik då en stor del av befolkningen kan nå via korta och gena stråk.

Förtätningen i de mest centrala delarna medför dock konkurrens om utrymmet vid vissa strategiska punkter som till exempel vid stationen. Det finns en risk för konflikt mellan olika trafikslag i dessa punkter och om vissa länkar saknas eller inte uppnår tillräcklig kvalitet i stråken kan detta påverka hela systemet negativt. Detta utgör en sårbarhet som dock bedöms vara hanterbar under förutsättning att frågan beaktas i kommande planering och i utbyggnadsfasen. Ställningstagandet om att reservera plats för framtida parkeringslösning gör att sårbarheten blir mindre även om ställningstagandet främst rör bilparkering.

Samttaget bedöms planförslaget medföra tydligt positiva konsekvenser för hållbart resande.

Alternativ 1 – utbyggnad i satelliter



I jämförelsealternativet sker en utspridd bebyggelse koncentrerad i satelliter samt viss förtätning. Gång- och cykeltrafiken kan gynnas i viss utsträckning av förtätningen men då det inte sker i några samlade stråk finns begränsade möjligheter för ny infrastruktur. Då stor del av den nya bebyggelsen sker i satelliterna finns små möjligheter att uppnå en god kollektivtrafik och det är sannolikt svårt att upprätthålla befintlig trafik. Det mest troliga är därmed att biltrafiken gynnas i alternativet.

Liksom i planförslaget finns risk för att konkurrens om utrymmet kan uppstå i de centrala delarna av staden och om länkar i gång- och cykelvägnätet saknas minskar attraktiviteten även i detta alternativ. Om frågan beaktas i kommande processer bedöms dock inga negativa konsekvenser uppstå.

Sammantaget ger jämförelsealternativet negativa konsekvenser för det hållbara resandet. Gång- och cykeltrafiken kan visserligen utvecklas i viss utsträckning men eftersom det finns risk för att kollektivtrafiken inte kan upprätthållas och biltrafiken gynnas bedöms de negativa konsekvenserna överväga.

Nollalternativ – utbyggnad och viss förtätning



Konsekvenserna för det hållbara resandet bedöms vara i princip lika för nollalternativet och jämförelsealternativet. Den begränsade förtätningen kan gynna gång- och cykeltrafiken i viss utsträckning, men eftersom huvuddelen av den nya bebyggelsen är utspridd i stadens periferi bedöms biltrafiken att gynnas i alternativet. Liksom i jämförelsealternativet gör den utspridda bebyggelsen att det är tveksamt om befintlig kollektivtrafik kan upprätthållas. Även risken och konsekvenserna av konkurrens mellan trafikslag i de centrala delarna är lika jämförelsealternativet. Sammantaget ger även nollalternativet negativa konsekvenser för det hållbara resandet. Gång- och cykeltrafiken kan visserligen utvecklas i viss utsträckning men eftersom det finns risk för att kollektivtrafiken inte kan upprätthållas och biltrafiken gynnas bedöms de negativa konsekvenserna överväga.

SÄRSKILD SAMMANSTÄLLNING

I samband med att en översiktsplan antas ska en särskild sammanställning enligt 6 kap. 16 § miljöbalken upprättas av den beslutande kommunen. Syftet är att sammanfatta hela miljöbedömningen, det vill säga processen från det att arbetet med planen och miljöbedömningen startade, till det att den färdiga planen och miljökonsekvensbeskrivningen ska antas. Genom att redovisa gjorda överväganden och hur synpunkter och förslag beaktats, ges allmänheten insyn i processen.

Den särskilda sammanställningen och översiktsplanen ska göras tillgängliga för dem med vilka samråd skett och de ska även informeras om att planen har antagits. Boverket rekommenderar att sammanställningen finns med som ett utkast inför antagandet av översiktsplanen. Då kan sammanställningen vara en del av beslutsunderlaget och ge stöd för antagandebeslutet på samma sätt som utlåtandet över planen.

Hur miljöaspekterna har integrerats i fördjupningen av översiktsplanen

Miljö- och hållbarhetsfrågorna har varit en utgångspunkt i arbetet med fördjupningen av översiktsplanen redan från starten. I projektbeskrivningen tas utmaningarna med klimatförändringar och global uppvärmning upp som en av de tongivande frågeställningarna som FÖP:en behöver hantera. Frågor kring hållbart resande, bebyggelseutveckling och effektiv och hållbar markanvändning har alla tydliga kopplingar till miljö- och hållbarhet.

Miljökonsekvensbeskrivningen har lagts upp utifrån de fem stadsbyggnadsprinciper som formulerats i

Stadsbyggnadsvision för Värnamo stad, antagen av kommunfullmäktige den 28 februari 2019. Stadsbyggnadsvisionen är tänkt att fungera som ett vägledande dokument i framtagandet av fördjupningen av översiktsplanen och visa vilken typ av stadsmiljö vi vill uppnå. Det bedömdes initialt som lämpligt att bedöma fördjupningens konsekvenser mot stadsbyggnadsprinciperna för att därmed avgöra om utvecklingen är på rätt väg.

Avgränsningssamråd hölls med länsstyrelsen den 8 maj 2019, där ianspråktagande av jordbruksmark och förorenad mark bedömdes vara de frågor som kan medföra betydande miljöpåverkan. Därutöver bedömdes att frågor rörande riksintressen, klimatpåverkan, hushållning med naturresurser, natur- och kulturmiljö, rekreation och friluftsliv, miljö samt hälsa och säkerhet behöver finnas med i konsekvensbeskrivningen.

Arbetet med miljökonsekvensbeskrivningen har skett parallellt och integrerat med framtagandet av planförslaget. Från uppstarten av programfasen till och med framtagandet av samrådshandlingen skedde återkommande möten och avstämningar där dialog kring hur program- och planförslaget förhöll sig till de identifierade frågeställningarna i miljökonsekvensbeskrivningen.

Hur hänsyn har tagits till miljökonsekvensbeskrivningen och inkomna synpunkter

Samråd

Under programskedet av FÖP:en genomfördes en dialogfas mellan juni och september 2019, där cirka 60 Värnamobor valde att göra sin röst hörd via fysisk enkät och cirka 85 svarade på en digital enkät.

Programmet resulterade i tre olika scenarion för stadens utveckling och som planförslagets målbild därefter utgick från. Målbilden eller strukturbilden, som den också kallas för i planförslaget, redogör för planens huvudsakliga principer som genomsyrar hela förslaget. På så vis har de åsikter som inkom under programskedet inarbetats i planförslaget.

Förslaget till fördjupning av översiktsplanen för Värnamo stad var ute på samråd från den 7 september till 11 november 2020. Under samrådet kom totalt 49 yttranden in, varav flertalet var från myndigheter och föreningar. Endast ett fåtal privatpersoner yttrade sig. Samrådet fick anpassas till de rådande förhållandena till följd av pandemin, vilket minimerade möjligheten att hålla fysiska möten. Samrådsförslaget omfattade fem huvudsakliga delar varav miljökonsekvensbeskrivningen var en.

Framförallt två knäckfrågor utkristalliserades som viktiga ur ett politiskt perspektiv efter samrådet: stadens utbyggnad söderut samt frågan kring centralt belägna parkeringsplatser. Från allmänt håll har framförallt frågan kring koloniområdet Åkroken orsakat synpunkter. Även synpunkter kring planens omfattning och läsbarhet framfördes.

Gällande miljökonsekvensbeskrivningen inkom synpunkter på att de val eller ställningstaganden som har gjorts under arbetets gång behövde förtydligas. Länsstyrelsens bedömde även att det inte kan utslutas att de riksintressanta värdena för naturvård inom området Lagan nedströms Hörledammen kan påverkas negativt av planens genomförande.

Förändringar efter samråd

Inför framtagandet av granskningshandlingarna gjordes en genomgång av materialet. De 27 utvecklingsområdena liksom miljökonsekvensbeskrivningen lyftes ut som bilagor för att minska omfattningen på huvuddokumentet. Utvecklingsområdena är tänkta att ses som illustrationer och tillämpningar av de principer och ställningstaganden som finns i planen. Planförslaget kompletterades även med fördjupande resonemang och ställningstaganden gällande bebyggelse på jordbruksmark, parkering i centrum, Åkrokens koloniområde och dess förhållande till en ny stadsdel, komplettering av utvecklingsstråk mot norr, oro kring omfattande omställning samt kring utvecklingsstråket vid Helmershus ställning.

Miljökonsekvensbeskrivningen kompletterades med en redogörelse över vilka val som konsekvensbeskrivningen har inverkat på. Bland annat kompletterades miljökonsekvensbeskrivningen med en redogörelse av vilka alternativ som har valts bort och lagts till under processen att ta fram samrådshandlingen samt revideringar till följd av samrådet.

Granskning

Förslaget till fördjupning av översiktsplanen för Värnamo stad var utställt för granskning från den 24 maj till 23 augusti 2021. Under granskningsperioden kom totalt 28 yttranden in.

Under granskningsperioden genomfördes ett antal riktade, digitala informationstillfällen till olika intressegrupper och sammanslutningar. Tillfälle för allmänheten erbjöds också, men ställdes in på grund av för få anmällda.

I syfte att nå ut till allmänheten och fråga hur man vill se utvecklingen av cykelinfrastrukturen togs en digital enkät fram med några få frågor. Information om enkäten och en hänvisning med QR-kod fästes på cykelsadelskydd som utvecklingsenheten sytt upp av återvunnet tyg som därefter placerades ut på parkerade cyklar invid järnvägsstationen, större arbetsplatser och besöksmål.

Totalt 119 Värnamobor valde att svara på enkäten. På flervalfrågan "Vad som skulle få dig att cykla mer" har flest kryssat för alternativen för: "sammanhängande cykelvägnät" (81 st), "fler separerade cykelvägar" (77 st), "bättre möjlighet ställa cykeln på väderskyddad plats med möjlighet att låsa fast den" (66 st) och "tryggare cykelöverfarter" (61 st).

Inga synpunkter gällande miljökonsekvensbeskrivningen inkom under granskningen.

Förändringar efter granskning

Inga principiella ändringar gjordes avseende planens inriktning och mål efter granskningen, utan endast ändringar av redaktionell karaktär. De revideringar och kompletteringar som gjorts rör framförallt omställning till mer hållbara trafikslag, grundskolor, Apladalen samt stadsnära odling. Utöver dessa framkom i anslutning till granskningsperiodens slut ett behov av ytterligare politisk förankring i syfte att uppnå en önskvärd, bred politisk enighet i en rad frågor. En process genomfördes därför med den politiska styrgruppen där planen ställningstaganden har gått igenom i detalj.

Utöver ovanstående har två större stadsbyggnadsprojekt aktualiserats som är av betydelse för planförslaget. Det är behovet av en fotbollsarena lämpad för

allsvenskt spel 2021 samt viaduktens framtid 2020. Kommunens bedömning är att dessa projekt kommer att behöva drivas parallellt med antagandeprocessen av planförslaget och att dessa ska så långt som möjligt beakta förslaget, men att de olika processerna inte ska hämma varandra. Vid den första översynen av FÖP:en kommer dessa projekt att behöva arbetas in i fördjupningen.

Endast mindre redaktionella justeringar av miljökonsekvensbeskrivningen har gjorts inför antagandet.

Skälen för att planen har antagits istället för de alternativ som övervägts

I programmet beskrivs tre alternativa utvecklingsscenarier som möjliga utgångspunkter för stadens utveckling: "Sammanhållna Värnamo", "Villastaden Värnamo" och "Värnamo byar". Scenariot "Sammanhållna Värnamo" innebär att Värnamo stad förtätas, och blir en tät, blandad stad som genererar liv och rörelse. Stadens grönytor och mötesplatser bevaras i hög mån, men vissa ytor behöver bebyggas. "Villastaden Värnamo" innebär att staden växer genom att nya villaområden byggs. Värnamo stad förtätas i viss mån, men den främsta utvecklingen sker utanför nuvarande tätortsutbredning. Det sista scenariot, "Värnamo byar", medför att bebyggelse och förtätning sker främst i kringliggande byar, medan Värnamo stad förtätas i mindre grad.

Det scenario som ligger till grund för planförslaget är framförallt "Sammanhållna Värnamo", då detta ger bäst förutsättningar att klara omställning till mer hållbara transporter, ger det mest effektiva markutnyttjandet och flest positiva sociala konsekvenser. Vissa element av de två förkastade alternativen finns dock kvar i form av viss utbyggnad i anslutning till

Rörstorps station och Helmershus. I planförslaget finns också vissa utvecklingsmöjligheter för de omkringliggande byarna.

De två förkastade scenariorna ligger istället till grund för de två jämförelsealternativen i miljökonsekvensbeskrivningen. Jämförelsealternativ 1 - utbyggnad i satelliter utgår från "Värnamo byar" och nollalternativet - utbyggnad och viss förtätning bygger på "Villastaden Värnamo". Under framtagandet av miljökonsekvensbeskrivningen diskuterades om alternativen är tillräckligt olika eller om de kan ses som en utveckling över tid av samma trender. Den bedömning som gjorts är att det inte är osannolikt att de två alternativen kan leda till samma konsekvenser på lång sikt, men att de är de mest rimliga att jämföra planförslaget med ändå under den aktuella tidshorisonten.

Under processen med framtagandet av FÖP-förslaget har även möjliga utbyggnadsriktningar diskuterats i stråkens förlängningar utanför nuvarande tätortsutbredning. Större sammanhållna utbyggnader som inte kan anslutas till utbyggnadsstråken har inte varit aktuella, då möjligheterna till utveckling av hållbara transporter är för dåliga. I korthet har följande huvudsakliga utbyggnadsriktningar diskuterats och förkastats:

- Utbyggnad söder om sjukhusområdet (söder).
- Utbyggnad mot nytt stationsläge (öster).
- Större utbyggnad mot Ekenhaga/Ålandsryd (Nordväst).
- Ljusseveka (norr).

De samlade konsekvenser som kan uppstå av planen är redovisade tematiskt under rubrikerna

"Blandad stad", "Tätt och sammanhållet", "Attraktiva mötesplatser", "Grön-blå stad" och "Hållbart resande". Det valda planförslaget ger flest positiva konsekvenser jämfört med jämförelse- och nollalternativet, samtidigt som de negativa konsekvenser som trots allt uppstår av planförslaget är begränsade. Sammantaget har därför bedömningen gjorts att planförslaget är den mest lämpade utvecklingsstrategin för staden.

Åtgärder som avses att vidtas för uppföljning och övervakning

Miljökonsekvensbeskrivningen ska innehålla en redogörelse över de åtgärder som planeras för uppföljning och övervakning av den betydande miljöpåverkan som genomförandet av planen medför. Både förutsedd och oförutsedd miljöpåverkan ska följas upp.

Uppföljning bör ske i samband med att kommunen tar ställning till planens aktualitet. Som underlag för uppföljning kan med fördel nyckeltal identifieras som beskriver om utvecklingen går åt rätt håll. Framtagande av nyckeltal är en separat process, där det är viktigt att identifiera faktorer som är både möjliga att följa upp och som svarar till de övergripande målsättningarna. Förslagsvis kan nyckeltal tas fram som rör de tematiska rubrikerna i miljökonsekvensbeskrivningen:

- Blandad stad
- Tätt och sammanhållet
- Attraktiva mötesplatser
- Grön-blå stad
- Hållbart resande

De ställningstaganden som är direkt riktade till kommunala verksamhetsområden kan med fördel införlivas i de olika förvaltningarnas verksamhetsplanering.

Information om att fördjupningen av översiktsplanen antagits

Enligt 6 kap. 16 § miljöbalken ska den särskilda sammanställningen och översiktsplanen göras tillgängliga för de som deltagit i samrådet. När planen fått laga kraft informerar Värnamo kommun om antagandet genom att lägga ut den antagna fördjupningen av översiktsplanen på kommunens webbplats. Där läggs även den särskilda sammanställningen som en del av *Bilaga 1 - Miljökonsekvensbeskrivning*. Protokollet från kommunfullmäktige om planens antagande sätts upp på kommunens anslagstavla.

