

Delårsrapport 2023



Innehållsförteckning

Inledning		Finansiella rapporter	
Kommunledningen har ordet	3	Resultaträkning	34
Värnamo kommuns vision	4	Balansräkning	35
Förvaltningsberättelse		Kassaflödesanalys	36
Händelser av väsentlig betydelse	6	Noter inklusive redovisningsprinciper	37
Utvärdering av god ekonomisk hushållning	8	Driftsredovisning	48
Avstämning övergripande mål	8	Investeringsredovisning	49
Avstämning finansiella mål	17	Övrigt	
Sammanfattande bedömning av god ekonomisk hushållning	18	Revisionsberättelse	50
Utvärdering av resultat och ekonomisk ställning	20		
Balanskravsresultat	24		
Väsentliga personalförhållanden	25		

Dansare vid rutan.



Kommunledningen har ordet

När 2023 års första åtta månader summeras kan vi konstatera att det är fortsatt stora utmaningar för den kommunala organisationen. En hög inflation, ökade räntor och en allmän kostnadsökning i samhället bidrar till ett oroligt ekonomiskt läge. Samtidigt befinner sig Värnamo kommun i en intensiv investeringsfas med flera stora pågående och planerade investeringsprojekt. Förutsättningarna för våra verksamheter påverkas också av fortsatta säkerhetspolitiska spänningar till följd av kriget i Ukraina, av kvarstående pandemieffekter samt allt större problem med kompetensförsörjning.

Under dessa förutsättningar skapar våra nämnder och förvaltningar en både efterfrågad och uppskattad verksamhet med hög kvalitet. Resultatmässigt bedöms helårsresultatet bli svagt med stora underskott på de större förvaltningarna. Arbete med åtgärdsplaner pågår med sikte både på 2023 och 2024. Trots utmaningarna vi står inför finns en god grund för att möta framtidens utmaningar med blicken framåt för en fortsatt utvecklingen av Värnamo kommun.

Vi vill avslutningsvis rikta ett stort tack till alla anställda. Det är ni som skapar resultaten. Ett stort Tack till er alla!



Tobias Pettersson,
Kommunstyrelsens ordförande



Ulf Svensson,
Kommundirektör



Andra upplagan av Värnamo filmhistoriska festival.



Värnamo kommuns vision

I år reviderade den styrande majoriteten kommunens vision på så sätt att 40 000 invånare till 2035 i togs bort. Den första delen, med huvudsyftet att Värnamo växer samt på vilket sätt kommunen växer kvarstår. Visionen vill förmedla att alla behövs och är en tillgång. Värnamo vill vara en kommun som präglas av delaktighet och tolerans såväl mellan medarbetare i kommunen som organisation, som mellan invånarna. Värnamo vill vara en kommun som utgår från människans behov av att få utvecklas.

För att nå fullmäktiges ambitioner med visionen och lösa de utmaningar som uppstår på vägen dit har Värnamo sin målstyrningsprocess där de förtroendevalda sätter mål som sedan följs upp vid delår och helår.

Vilka utmaningar har Värnamo då framför sig? Sveriges kommuner och Regioner (SKR) anger fem globala spänningsfält: Globalisering, Demografi, Grön omställning, Teknikutveckling samt Värderingar. Alla dessa kommer att påverka kommunen och vägen mot visionen.

Sveriges kommuner måste ha förmåga att snabbt anpassa sig för att möta nya utmaningar. Innan pandemin knappt var över drabbades Europa av krig, vilket kan kopplas till megatrenden värderingar.

På detta följde en energikris och hög inflation. Vikten av och förmågan att snabbt ändra prioriteringar kräver en effektiv styrmodell och ledning med övergripande mål, strategiska perspektiv och strategiska uppdrag för att bibehålla fart mot visionen.

Nationellt anger SKR att kommuner behöver förbereda sig på följande tio trender fram till 2035:

1. Demokratins utmaningar.
2. Samhällskontrakt under omförhandling.
3. "Tyckonomi" (där lättköpta poänger och överilade åsikter går före analys, källkritik och fakta) breder ut sig.
4. Fler vägar till kunskap.
5. Demografiska utvecklingen utmanar.
6. AI (artificiell intelligens) förändrar arbetslivet.
7. Autonoma system (tekniska system som helt eller delvis kan lösa vissa uppgifter) utmanar med eller utan människa.
8. Invånare med alltmer ojämlika livsvillkor.
9. Omfattande resurser krävs för att hantera klimatförändringen.
10. Ökad efterfrågan på kritiska resurser/råvaror.



I årsredovisningen för 2023 kommer det att anges hur utvecklingen mot visionen ser ut utifrån visionens nyckeltalssamling. Vid delåret kan Värnamo kommun följa upp hur de övergripande målen för mandatperioden bryts ner av nämnderna för att leda oss mot visionen.

De övergripande målen styr oss mot visionen

Tabell: I nedanstående tabell visas uppfyllnadsgraden för de övergripande målen. Helt eller i hög grad uppfyllda nämnd- och bolagsmål, det vill säga till minst 75 procent uppnådda, samt bedömning sammantaget för målen. Båda kolumnerna avser läget den 31 augusti 2023.

Övergripande mål

	Nämnder och bolag	Uppfyllnadsgrad
Kvalitet	15 av 30	●
Klimat	6 av 16	●
Delaktighet	14 av 20	●
Kompetensförsörjning	10 av 15	●

Många nämnder och bolag brottas med liknande utmaningar och samarbete dem emellan kan vara ett sätt att effektivisera arbetet med övergripande mål, strategiska perspektiv och strategiska uppdrag. Även kartläggningen av vilka globala mål i Agenda 2030 som nämnder och bolag arbetar med kan leda till samverkansinitiativ. Värnamo är nu i en ny mandatperiod och en ominriktning via nya framtagna övergripande mål för att nå visionen träder i kraft 2024.

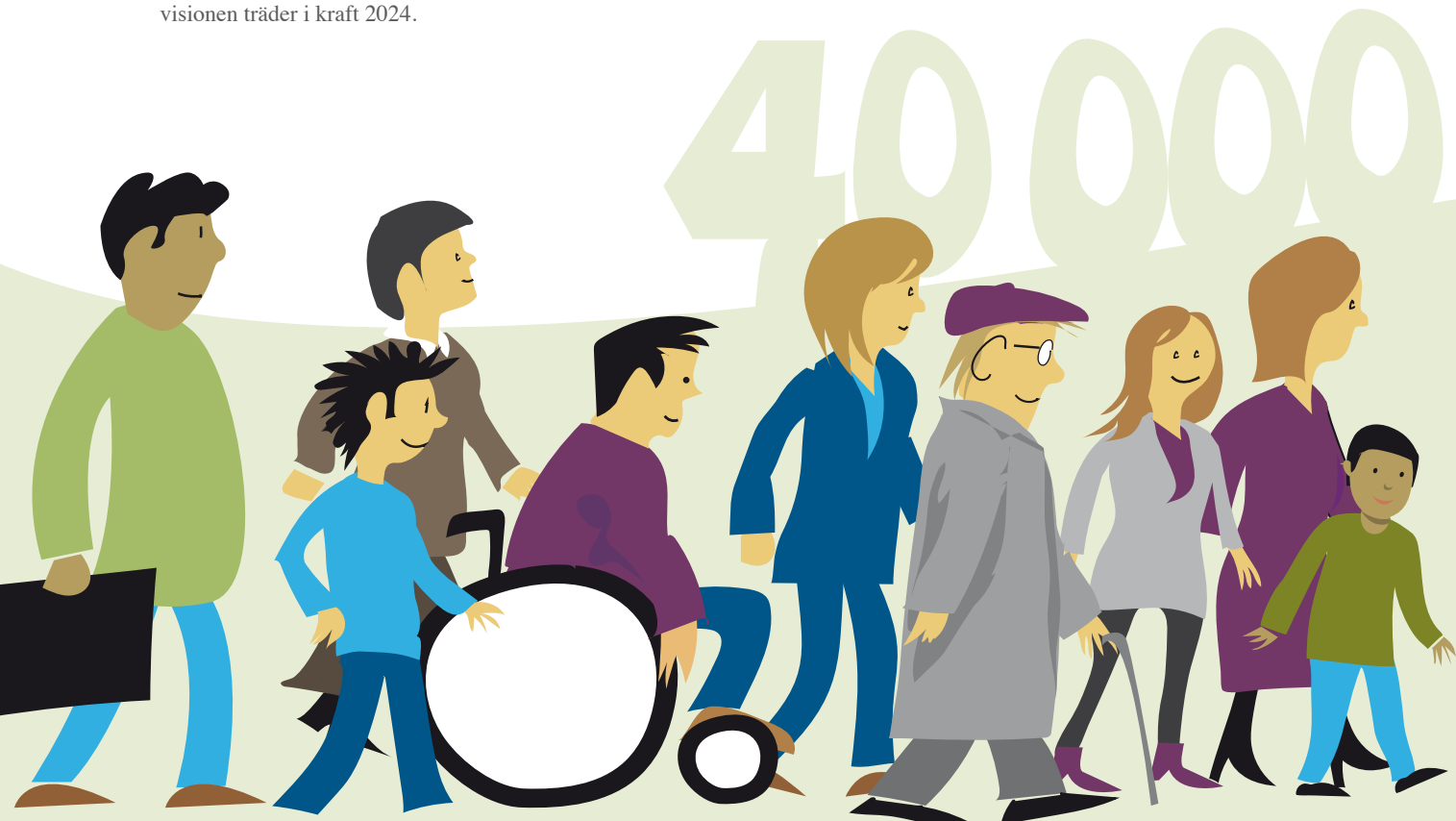


Värnamo kommuns styrmodell.

Agenda 2030 och en hållbar utveckling

De globala hållbarhetsmålen i Agenda 2030 är tänkta att i Värnamo kommun användas som den främsta nyckeltalssamlingen för att fånga upp utvecklingsbehov samt för att underlätta samverkan inom kommunen, med regional och nationell nivå.

De 17 målen ger en heltäckande och sammanhållen bild över en kommuns ansvarsområde vad gäller ekonomisk-, social- och ekologisk hållbarhet. I respektive verksamhetsberättelse finns upplysningar om vilka globala mål eller delmål som bedöms påverkas. Utöver i målarbetet så påverkar nämnder och bolag de globala hållbarhetsmålen via sin dagliga kärnverksamhet.



Händelser av väsentlig betydelse

Kommunens verksamheter påverkas av ett oroligt ekonomiskt läge med kostnadsökningar både vad gäller löpande verksamhet och investeringar. Kompetensförsörjning är en allt större utmaning. Flera verksamheter, framförallt omsorgen, är också fortsatt påverkade av följderna av pandemin.

Arbetsmiljö och kompetensförsörjning

Kompetensförsörjning är en stor utmaning för hela kommunsektorn. Detta märks av även i Värnamo kommun. Kommunfullmäktige har sedan tidigare beslutat om ett strategiskt uppdrag kring Värnamo kommun som en attraktiv arbetsgivare och beslut har under våren tagits kring inriktningen på det fortsatta arbetet. En del i att trygga kompetensförsörjningen är att chefer i Värnamo kommun har goda förutsättningar för att göra ett bra arbete. En planering för det arbetet har tagits fram under våren. Projekt för att minska sjukfrånvaron har avslutats och redovisats. Ett tillkommande uppdrag att minska sjukfrånvaron kom i mars där arbetet med insatser fortsätter.

Omfattande arbete pågår också i kommunens omsorgsförvaltning och räddningstjänst för att anpassa schemalaggningen till de skärpta kraven på 11-timmars dygnsvila.

Kompetensbristen hos arbetsgivarna generellt har bidragit till nya satsningar på projekt som erbjuder kompetensutvecklingsinsatser. Under ledning av Campus har flera initiativ genomförts, bland annat samordning med Kriminalvården inför kommande etablering samt samtal med Hälsohögskolan om kommande omstart av sjuksköterskeutbildning. Industriresan med civilingenjörstudenter har genomförts med finansiering av företag och Business Gnosjöregionen.

Bättre betygsresultat årskurs 9

Finnvedens gymnasium släppte ut sina avslutningsklasser med fler elever med examen för både yrkesprogrammen och de högskoleförberedande programmen. Vårens betygsresultat för grundskolans årskurs 9 är högre än föregående läsår. Betygen för årskurs 6 är något nedåtgående vilket verksamheterna analyserar vidare. Verksamhetens enkäter visar goda resultat i delaktighet och trygghet, där förskolan och de tidiga skolåren utmärker sig. Tyvärr är svarsfrekvensen något för låg i högstadiet och gymnasieskolan.

Barn- och utbildningsförvaltningen har under tre budgetår en satsning på 3 miljoner kronor för ökad måloppfyllelse i de tidiga skolåren. Dessa medel har använts till bland annat övergripande specialpedagoger och satsningar på RTI (Response to intervention). Förvaltningen har påbörjat uppföljning och utvärdering av effekterna vilket ska redovisas i kommande mål- och budgetarbete.

Fokus på individens behov

Omsorgsförvaltningen har fortsatt sitt arbete med ett förändrat arbetssätt för att modernisera organisationen. Det innebär bland annat att enhetscheferna nu delar på ansvaret för hela verksamheten inom förvaltningen genom ett närmare samarbete och bättre planering både inom och mellan olika delar av verksamheten. Scheman, planering och bemanning ska vara anpassade efter individens behov. Detta ska leda till att resurserna utnyttjas bättre, högre kvalitet och förbättrad ekonomi i förvaltningen.

Delar i arbetet har även inneburit att se över förutsättningar för första linjens chefer i det förändrade arbetssättet. Genom en ökad samverkan, med fokus på grunduppdraget kan budgeten i balans uppnås, sjukfrånvaron minskar och att förutsättningarna för en heltidsstruktur utvecklas.

Tidigt samordnade insatser och förebyggande insatser

Medborgarförvaltningen, omsorgsförvaltningen och barn- och utbildningsförvaltningen samordnar arbetet med tidiga insatser och rekrytering av en gemensam resurs har påbörjats.

Stort fokus läggs på det förebyggande arbetet. Exempelvis har detta resulterat i en ny lokal i Rydaholm där flera av kommunens verksamhet kan samverka vad gäller fritidsgård, familjecentral, fritidsbank och mötesplats för lokala föreningar.

Omfattande byggnationer

Värnamo kommun är inne i en intensiv investeringsfas. Byggnation av Park Arena och nya Trälleborgskolan pågår. Ny grundskola Västhorja har markberetts och skolan börjar byggas under hösten 2023. Tre nya förskolor med sex avdelningar vardera blir klara första kvartalet 2024. Kommunfullmäktige har gett startbesked för byggnation av en ny fotbollsarena och nu inväntas godkännande av detaljplanen.

Detaljplanearbete för anstalten utanför Hörle är påbörjat och dialog om markbyte pågår. Även detaljplanearbetet för nytt polis-hus har startats upp och dialog pågår om kommande markanvisningsavtal. Exploatering av villaområde Helmershus blev klart före sommaren. Ett nytt tomtsläpp av 31 villatomter i Helmershus kommer att ske under hösten och förberedelse för detta har skett under våren.

Konjunkturläget har påverkat nedgången av inkomna bygglovsärenden. Boverkets prognos är att antalet påbörjade bostäder nationellt minskar från 71 000 under toppåret 2021 till cirka 21 500 år 2024.

Höga vattenflöden i Lagan

I början av året var vattenflödena i Lagan höga vilket kunde mötas upp utan några större incidenter. Kommunen har under flera år gjort insatser både vad gäller anläggningar, infrastruktur och teknik för att kunna hantera höga vattenflöden.

Omorganisationer

En utredning har gjorts av kommunens bemanningsprocesser vilket resulterat i en översyn och en kommande omorganisation där servicenämnden avvecklar bemanningsenheten och att uppdraget istället fördelas till respektive nämnd. Kommunfullmäktige har också beslutat att lokalvårdsuppdraget från och med 2024 flyttas från teknik- och fritidsnämnden till servicenämnden.

Utmärkelser

Värnamo kommun utsågs till Sveriges friluftskommun 2023.

Förändrat säkerhetsläge

En ny riktlinje kring brottsförebyggande arbete har tagits fram och arbetet med Effektiv samordning för trygghet, EST, fortsätter utvecklas. Utbildning i informationssäkerhet har genomförts för alla chefer och påbörjats för medarbetare. Till följd av det säkerhetspolitiska läget har det på nationell nivå tagits fram förslag på nya anvisningar för höjd beredskap vilket påverkar kommunens räddningstjänst.

Digitalisering

Digitalisering är ett centralt tema i alla verksamheter vilket ställer krav på kommunens gemensamma IT-funktion. IT-center ska möjliggöra den säkra och digitala arbetsplatsen och arbetar tätt ihop med andra verksamheter för att skapa en trygg och effektiv implementering av nya system och ny teknik. En lösenordsportal med självservice för återställning av lösenord har öppnats. För att skapa större säkerhet i IT-miljön pågår även införandet av säkra inloggnings med elektroniskt ID. Stora investeringar har också gjorts i att modernisera IT-infrastrukturen. I omsorgsförvaltningen undersöks möjligheten att införa ny välfärdsteknik och ett mer mobil arbetssätt inom hemtjänsten. Medborgarförvaltningen arbetar för en process för robotisering av arbetsuppgifter. En robotlösning som genom kommunens IT-funktion kan bli tillgänglig för fler verksamheter. På kommunens geodataavdelning pågår arbete med att fastställa operativa procedurer och förtydliga ansvar för drönarverksamheten. Allt fler använder kommunens e-tjänster både från invånare och fler medarbetare. Campus fortsätter att utveckla digitala verktyg för möten, konferenser och utbildningsinsatser. Bland annat har ett särskilt anpassat klassrum för hybrida lektioner byggts upp och bekostats av Norhedsstiftelsen.

Överbliven mat till välgörenhet

I början av året kom det en motion till kommunens måltidsservice att skänka överbliven mat till välgörenhet. Ett projekt som pågår till september har startats upp tillsammans med Svenska kyrkan och Hela Människan. Inom kommunens måltidsservice pågår också ett fortsatt intensivt arbete med att hålla nere matsvinnet och skapa tydliga processer för tillagning och distribution av mat till kommunens verksamheter.

Meröppna bibliotek

Arbetet med att skapa en likvärdig biblioteksservice i hela kommunen har fortsatt under våren. I maj öppnade biblioteksfilialen i Bredaryd i nya lokaler. Biblioteket är meröppet vilket innebär att låntagare med passerkort och kod kan besöka biblioteket även utanför bemannade öppettider. I maj blev även biblioteket i Fors-heda meröppet efter en mindre ombyggnation. Under sommaren har biblioteken i Bor och Rydaholm byggts om så att de kan bli meröppna under hösten. En bokbil har upphandlats, den ska främst användas för besök på förskolor.

Flertal kulturevenemang

I februari arrangerades Smålands Litteraturfestival SmåLit återigen i full skala efter pandemin. I april genomfördes den andra upplagan av Värnamo Filmhistoriska Festival, där antalet besök mer än fördubblades. I maj invigdes ”Allting förändras men ingenting förgås”, bänk nummer fyra i Bänkarnas stad, samt ”Lika botar lika” i Horda, det första av fyra verk i de tätorter som saknar konstnärliga gestaltningar.

Sommarens barnutställning ”Bok och lek” i Blickfånget blev en stor succé.

Gemensam överförmyndarnämnd GGW

Från den första januari 2023 har Gislaved, Gnosjö, Värnamo och Vaggeryd en gemensam överförmyndarnämnd. Under våren har fokus varit på att etablera ett fungerande nämndarbete för den nya nämnden.

Kommunens bolag

För Värnamo kommuns bolag märks bland annat att Finnvedsbo-städer har färdigställt 27 lägenheter och en vårdcentral i kvarteret Utsikten (Mossleplatån) samt åtta lägenheter i ”Villan” Rydaholm.

Värnamo kommunala industrifastigheter (Vkiab) har under våren planerat och förberett för Gummifabrikens 5-års jubileum som är i september.

Värnamo energi har hanterat elstöd till företagskunder och bolaget har även tagit del av stödet. Bolaget märker också att fler kunder skaffar solceller som kopplas in på elnätet.

Utvärdering av god ekonomisk hushållning

I kommunallagen läggs fast att kommunerna ska ha en god ekonomisk hushållning i sin verksamhet. Den kommunala verksamheten ska genomsyras av en god ekonomisk hushållning i både kort- och långsiktigt perspektiv. Kännetecknen för en god ekonomisk hushållning är bland annat att de löpande intäkterna täcker de löpande kostnaderna och att resultatet sett över en längre period är positivt.

Kommunfullmäktige ska ange finansiella mål för ekonomin och mål och riktlinjer för verksamheten. Målen ska vara av betydelse för god ekonomisk hushållning.

Nedan följer en avstämning av de övergripande och finansiella målen och förväntad måluppfyllnad för helåret.

Sammantaget är bedömningen att utifrån resultat för de övergripande målen, kvalitetsmätningar och kostnadseffektivitet samt uppföljning av de finansiella målen utfall att Värnamo kommun har en god ekonomisk hushållning.

Avstämning övergripande mål

Den politiska styrningen av verksamheterna sker genom antagna reglementen för nämnder och för bolag genom bolagsordningar.

För utvecklingsarbete används målstyrning med hjälp av Värnamo kommuns styrmodell.

Kommunfullmäktige har i sin budget formulerat fyra övergripande mål: delaktighet, kompetensförsörjning, klimat och kvalitet. Till de övergripande målen kopplas nämnds- och bolagsmål.

I samband med ny mandatperiod har en översyn och framtagande av nya övergripande mål för kommunen och de kommunala bolagen genomförts.

Nedan följer en målutvärdering för de kommunövergripande målen. Sammanställningen bygger på nämndernas och bolagens separata verksamhetsberättelser. Mycket av den statistik som används till indikatorerna skapas bara för helåret. Analysen baseras därför delvis på subjektiva bedömningar av verksamheterna samt för hur långt planerade aktiviteter nått.

Symbolförklaring

- Mörkgrön färg = Helt uppfyllt: Innebär att nämndmålet är 100% uppnått i förhållande till planerat önskat läge för helåret.
- Ljusgrön = I hög grad uppfyllt: Innebär att nämndmålet är till 75–99% uppfyllt i förhållande till planerat önskat läge för helåret.
- Gul = Delvis uppfyllt: Innebär att nämndmålet är till 25–74% uppfyllt i förhållande till planerat önskat läge för helåret.
- Röd = Ej uppfyllt: Innebär att nämndmålet är till 0–24% uppfyllt i förhållande till planerat önskat läge för helåret.

KVALITET – grunduppdrag av god kvalitet för de vi är till för

Därför har kommunen detta mål:

Det visar verksamhetens nytta för medborgaren och utgör ett underlag för verksamhetsutveckling, att verksamheten följer och säkrar kvalitet. Det ger goda underlag till ledning och nämnd för beslut om resurser och insatser. Kvalitetsmål formuleras utifrån respektive nämnds/bolags grunduppdrag i förhållande till medborgarna.



Norehdsstiftelsen tilldelas utmärkelsen Årets tillväxtprofil i Värnamo kommun under näringslivsgalan.

Övergripande mål – kvalitet

Nämnder	Nämndmål	Uppfyllnadsgrad 2023-08-31	Bedömd uppfyllnadsgrad helår 2023
Barn- utbildningsnämnden	Alla barn och elever ska nå utbildningens mål, utmanas och känna lust att lära mer.	●	●
Omsorgsnämnden	Brukaren möts utifrån sina individuella behov med respekt. Brukaren får en jämlik, trygg och säker vård med god kvalitet. Vård- och omsorgsbehov ska dokumenteras på ett säkert sätt.	○ ○ ○	● ● ●
Medborgarnämnden	Medborgarförvaltningen ska säkerställa en hållbar livssituation som ger trygghet, delaktighet och god kvalitet för alla, av alla.	●	●
Kommunstyrelse	Kommunstyrelsen följer upp resultat och stimulerar till en strategisk utveckling i Värnamo kommun. Kommunstyrelsen leder och stödjer förvaltningarna genom att skapa förutsättningar att bedriva verksamheten med rätt kvalitet och resurseeffektivitet.	● ●	● ●
Servicenämnden	Servicenämndens tjänster ger övriga förvaltningar förutsättningar till effektiv resursanvändning genom en god leveranssäkerhet och kvalitet.	●	●
Teknik- och fritidsnämnden	En värdeskapande aktiv fritid och stärkt folkhälsa. Attraktiva och ändamålsenliga fritidsanläggningar och friluftsområden. En välfungerande, hållbar och säker trafikmiljö. Attraktiva, ändamålsenliga och trygga allmänna platser. Strategisk lokalförörjning för kommunens verksamheter. Rent och friskt vatten på kort och lång sikt. Välfungerande administration.	● ● ● ● ● ● ●	● ● ● ● ● ● ●
Kulturnämnden	Att främja kvalitet och konstnärlig förnyelse inom olika kulturformer. Att medverka till att utveckla Gummifabriken som hus och idé.	● ●	● ●
Samhällsbyggnadsnämnden	En attraktiv stadsbyggnad som präglas av hållbar arkitektur, trygghet och tillgänglighet. Planberedskap. (250 nya bostäder som möjliggörs av nya detalplaner.) En attraktiv stadsbyggnad som präglas av hållbar arkitektur, trygghet och tillgänglighet. Planberedskap. (Detalplanering för verksamhetsområden ska genomföras för minst 10 ha per år. Medeltal inom 3-årsperioden.) Kontakt med kommunen präglas av professionalitet och samordning. Handläggningen är effektiv, rättssäker och kompetent. Hög grad av serviceskänsla och mervärde. Vår utryckningstjänst präglas av professionalitet och samordning. Hjälpn är kompetent, snabb och effektiv. Hög grad av trygghetskänsla och mervärde. (Responstiden för räddningstjänst, max 10.0 minuter)	● ● ● ●	● ● ● ●
Överförmyndaren	En effektiv verksamhet för att kunna säkerställa varje medborgares rättssäkerhet	●	●

Bolag	Bolagsmål	Uppfyllnadsgrad 2023-08-31	Bedömd uppfyllnadsgrad helår 2023
Finnvedsbostäder	Nyproduktion, ca 40- 60 bostäder per år. Förädling av fastighetsbeståndet, 25-50 lägenheter per år	● ●	● ●
Värnamo Energi	Avkastning enligt ägardirektiv. Lönsamhet enl ägardirektiv – soliditet. NKI - Nöjd kundindex. Byte av samtliga kunders elmätare.	● ● ● ●	● ● ● ●
Vkiab	Vkiab ska erbjuda en god och jämn service till samtliga besökare och gäster. Vkiab ska minst motsvara men ofta överträffa hyresgästernas förväntningar.	● ●	● ●

Värnamo kommuns nämnder och bolag har totalt formulerat 30 mål kopplade till kvalitet. 20 av målen bedöms bli helt eller i hög grad uppfyllda för helåret. Den samlade bilden för måluppfyllnad bedöms ligga på en god nivå.

● = Helt uppfyllt ● = I hög grad uppfyllt ● = Delvis uppfyllt ● = Ej uppfyllt ○ = Ej utvärderat

Exempel på aktiviteter för att nå målet

En projektjänst har skapats på barn- och utbildningsförvaltningen, med fokus på att kartlägga och titta på kvalitén på de åtgärder som genomförs i de lägre åldrarna. Syftet är att implementera samma arbetssätt på kommunens F-6 skolor för att fånga upp elever för tidiga insatser. Arbetssättet ska säkra likvärdigheten mellan skolorna, genom att alla har tillgång till specialpedagog vid behov.

Servicekommitténs bemanningsenhet har implementerat en e-tjänst för bokning av korttidsvikarier inom omsorgsförvaltningen. Omkring 50 procent av alla ärenden som kommer in från medborgarna löses vid första kontakten i kontaktcenter, vilket är en uppgång med 3 procentenheter. Kulturrådet har, för att utveckla kvalitén och Gummifabriken, anordnat flertal evenemang exempelvis Filmhistorisk festival, Fotbollssnack och en lokal musikscen.

Rekrytering till säkerhetsplaneringsteam vid medborgarförvaltningen är slutförd, vilket innebär att nämndens förmåga att arbeta med att förkorta och undvika placeringar ökar. Stödboendet i kommunen har avvecklats och resursen används i stället till att arbeta med hemmaplanslösningar nära klienter och familjer i syfte att undvika och förkorta placeringar.

Finnvedsbostäder har färdigställt 35 lägenheter för inflyttning under året.

Analys

Barn- och utbildningsnämnden har ansvar för kommunens största verksamhet och rapporterar målavstämning utifrån deras helårsresultat i juni då läsåret 2022/2023 avslutas. Det gör också att deras bedömning av måluppfyllnad vid helår 2023 egentligen avser deras halvårsresultat för 2023/2024. De bedömer inte att de når helårs målet. Resultaten för grundskolans årskurs 9 har under 2022 - 2023 förbättrats. För årskurs 6 har resultaten sjunkit. Utifrån kvalitetssamtal framgår det att läsförståelsen minskar i samtliga åldrar, från förskola till gymnasiet. Även föräldrabakgrund, lärarbehörighet och problematisk skolfrånvaro spelar roll i elevers måluppfyllelse. Barn- och utbildningsnämnden ser en positiv trend utifrån behörighet, både på yrkes- och högskoleförberedande program på gymnasiet.

Omsorgsnämnden har identifierat utvecklingsbehov kring tre områden. Dels att brukaren ska mötas utifrån sina behov och med respekt, dels att brukaren ska få en jämlik, trygg och säker vård med god kvalitet. Den tredje och sista bristen handlar om att vård- och omsorgsbehov ska dokumenteras på ett säkert sätt. För delåret är samtliga tre nämndmål rödmarkerade och för helåret uppnås inget av målen, men en förbättring bedöms ske. Resultat från brukarbedömningarna visar att äldreomsorgen (ÄO) rapporterar sämre resultat än rikssnittet. Funktionshinderomsorgen (FO) rapporterar resultat som är lika bra eller något bättre än rikssnittet. För ÄO är trenden negativ mot föregående år. Spridningen mellan enheter är stor inom äldreomsorgen och enheter med lägst resultat har sannolikt stark påverkan på helhetsresultatet.

Medborgarnämnden ser att antalet placeringar och placeringsdygn fortsätter ligga på nivåer över nämndens mål.

Andelens årsräkningar vid överförmyndarnämnden som granskats senast 30 juni, landade på cirka 85 procent, vilket innebär att nämndens mål missades marginellt. Orsaken till ovanstående är frånvaro i form av sjukskrivningar och vakans av tjänster som varit svåra att fylla med kort varsel.

Värnamo Kommunala Industrifastigheter AB har under hösten 2023 gjort en kundundersökning kopplad till 5-årsjubileet. Resultatet visar att på en skala 1-10 var den totala nöjdheten 8,83 och nöjdheten med bemötandet var 9,39. Det bekräftar upplevelsen hos medarbetarna och visar att målet är uppfyllt. Värnamo Energi AB anger att höga elpriser tenderar att dra ner NKI (Nöjd Kund Index). I en kundmätning genomförd i maj-juni 2023 får bolaget ett kundindex motsvarande "Väl godkänt" med en liten sänkning (cirka 2 procent) sen senaste mätningen. Bolagets lokala närvaro och närhet till kunderna framhålls i kundenkäten liksom hållbarhetsarbetet.

Sammantaget är bedömningen för det övergripande målet om god kvalitet i grunduppdraget gul markering, det vill säga delvis uppfyllt.

DELAKTIGHET – medborgare och medarbetare är delaktiga i kommunens utveckling

Därför har kommunen detta mål:

Kommunen vill kommunicera och ge återkoppling avseende mål, resultat och kvalitet. Kommunen vill att medborgare och medarbetare ska ha möjlighet att påverka kommunens utveckling.

Övergripande mål – delaktighet

Nämnder	Nämndmål	Uppfyllnadsgrad 2023-08-31	Bedömd uppfyllnadsgrad helår 2023
Barn- utbildningsnämnden	Alla barn och elever ska utvecklas till ansvarstagande demokratiska individer.	●	●
Omsorgsnämnden	Medarbetarna är insatta i målen för sin arbetsplats och Värnamo kommuns målstyrning. Medarbetarna är delaktiga i arbetet i omsorgsförvaltningen.	● ●	● ●
Medborgarnämnden	Medborgarförvaltningen har ett inkluderande, lyssnande och samverkande förhållningssätt med människan i fokus.	●	●
Kommunstyrelse	Externa och interna kontakter präglas av gott bemötande, tillgänglighet, tydlighet och delaktighet.	●	●
Servicenämnden	Medborgare och förvaltningens medarbetare upplever att verksamheten präglas av dialog, tydlighet, delaktighet och med möjlighet att påverka.	●	●
Teknik- och fritidsnämnden	Medborgare har möjlighet att påverka utveckling inom förvaltningens verksamhetsområde God information om vår verksamhet och förvaltningen är tillgänglig för information och dialog. Medarbetarna känner till verksamhetens mål och måloppfyllnad och vet hur de bidrar till att nå målen.	● ● ●	● ● ●
Kulturnämnden	Att främja allas möjlighet till kultur och bildning, oavsett ålder, bakgrund och förutsättningar. Att utveckla biblioteken som mötesplatser och arenor för demokrati.	● ●	● ●
Samhällsbyggnadsnämnden	Medarbetaren upplever att nämndens verksamhet präglas av dialog och tydlighet. Medarbetaren upplever delaktighet och möjlighet att påverka. Medborgaren upplever att nämndens verksamhet präglas av dialog och tydlighet. Medborgaren upplever delaktighet och att kommunens utvecklingsarbete sker i olika forum med möjlighet att påverka.	○ ●	● ●
Överförmyndaren	Överförmyndares externa och interna kontakter präglas av gott bemötande, tillgänglighet, tydlighet och delaktighet.	●	●

Bolag	Bolagsmål	Uppfyllnadsgrad 2023-08-31	Bedömd uppfyllnadsgrad helår 2023
Finnvedsbostäder	NKI – Nöjd kund index. Boinflytande kommitté med HGF.	○ ●	● ●
Värnamo Energi	NKI (Nöjd Kund Index) – Bemötande PULS Trivselindex 4 ggr/år positiv trend	● ●	● ●
Vkiab	Vkiab ska under året formalisera och fördjupa samarbetet med våra interna partners. Vkiab ska verka för en samsyn tillsammans med våra externa partners i hur GF bidrar som tillväxtmotor.	● ●	● ●

Värnamo kommuns nämnder och bolag har totalt formulerat 20 mål kopplade till delaktighet. 19 av målen bedöms bli helt eller i

hög grad uppfyllda för helåret. Den samlade bilden för måluppfyllnad bedöms ligga på en god nivå.

● = Helt uppfyllt ● = I hög grad uppfyllt ● = Delvis uppfyllt ● = Ej uppfyllt ○ = Ej utvärderat

Exempel på aktiviteter för att nå målet

Inom servicenämnden har IT-avdelningen utbildat sina projektledare i tjänstedesign som ger bästa möjliga användarupplevelse. Kontaktcenter genomför möten med andra verksamheter för att tidigt få information som underlättar handläggningen. Måltidsservice och bemanningsenheten har varit delaktiga i att forma framtida bemanningsprocesser tillsammans med en extern utredare.

Miljöenheten på samhällsbyggnadsnämnden genomför ett systematiskt arbete enligt Dreamteam-modellen för att förtydliga uppdrag, roller (medarbetarskap och ledarskap), kompetens och tillit. Förvaltningen har deltagit i och drivit fler än 15 olika medborgardialoger.

Kulturnämndens satsning på meröppna filialer, bybibblor samt bokbil fortsätter utveckla biblioteken som mötesplatser. Både antal biblioteksbesök och antal utlån har ökat markant jämfört med 2022.

Medborgarnämnden genomför digitaliseringsaktiviteter för att öka delaktigheten för kommunens invånare. Exempel är digitala möten, digital ansökan om ekonomiskt bistånd med stöd av hjälptexter.

Överförmyndarnämnden avser att i november skicka ut en enkät för att tillsammans med de synpunkter som kommit in under året, genomföra samtal under enhetsmöten för att förbättra och likrikta handläggningen.

Finnvedsbostäder AB har tagit fram ett nytt enkätverktyg för kundnöjdhet där de första resultaten kommer under hösten.

Värnamo Kommunala Industrifastigheter AB har jobbat med konceptet ”Den kreativa mötesplatsen” vilket gjort att bolagsmålet i hög grad är uppfyllt samt bedöms vara helt uppfyllt under 2023.


Värnamo Energi AB har infört och börjat mäta ett ”trivselindex” för att följa upp hur personalen mår.

Analys

Barn- och utbildningsnämnden ansvarar för kommunens största verksamhet. Trenden för delaktigheten i förskola och grundskola är positiv. Tillsammans med elevhälsan kommer fördjupande analyser genomföras under läsåret 2023–2024 för att öka elevernas delaktighet. Högstadierna och gymnasiet har en mindre positiv trend och där fortsätter arbetet utifrån förvaltningens- och Skolinspektionens enkäter kring delaktighet, trygghet och stimulans.

Omsorgsnämnden har inte kommit så långt som planerat avseende nämndmålet om att medarbetarna ska vara insatta i mål för sin arbetsplats och kommunens målstyrning i stort.

Sammantaget är bedömningen för det övergripande målet att medborgare och medarbetare ska vara delaktiga i kommunens utveckling en ljusgrön markering, det vill säga i hög grad uppfyllt.



Antalet besök
och utlån på
biblioteken
har ökat

KOMPETENSFÖRSÖRJNING – arbetsgivare kan anställa de medarbetare de behöver

Därför har kommunen detta mål:

Genom samverkan kan Värnamo kommun och andra arbetsgivare rekrytera och behålla medarbetare. Medarbetare, vars erfarenheter och kompetens tas till vara och utvecklas, trivs och stannar.

Övergripande mål – kompetensförsörjning

Nämnder	Nämndmål	Uppfyllnadsgrad 2023-08-31	Bedömd uppfyllnadsgrad helår 2023
Barn- utbildningsnämnden	Vi ska vara en attraktiv arbetsgivare med tydligt ledarskap och stolta medarbetare.	●	●
Omsorgsnämnden	Omsorgsnämnden ska upplevas som en attraktiv arbetsgivare som utvecklar och kan behålla sina medarbetare	●	●
Medborgarnämnden	Medborgarförvaltningen är en attraktiv, inkluderande arbetsgivare genom att anställda ges möjlighet att fortsätta växa personligt och professionellt. I detta bidrar vi till vidare kompetensförsörjning, med människan i fokus, för fler i arbete.	●	●
Kommunstyrelse	Kommunstyrelsen skapar i samverkan med näringsliv och övriga förvaltningar goda förutsättningar för arbetsgivare och egna verksamheter att rekrytera, och inom egna organisationen kompetensutveckla och behålla personal.	●	●
Servicenämnden	Servicenämndens medarbetare är nöjda med sin upplevda arbetssituation i frågor som ledarskap, motivation och personlig utveckling.	●	●
Teknik- och fritidsnämnden	Förvaltningen har tillgång till kompetens och kapacitet långsiktigt för att fullfölja sitt uppdrag.	●	●
Kulturnämnden	Att främja digital delaktighet hos medborgare och medarbetare.	●	●
Samhällsbyggnadsnämnden	Medarbetarna upplever att arbetssituationen präglas av tydligt ledarskap, delaktighet, respektfullt bemötande, och personlig utveckling så att rätt kompetens behålls och kan rekryteras.	○	●
Överförmyndaren	Överförmyndarverksamheten skapar goda förutsättningar att rekrytera, kompetensutveckla och behålla personal och ställföreträdare.	●	●

Bolag	Bolagsmål	Uppfyllnadsgrad 2023-08-31	Bedömd uppfyllnadsgrad helår 2023
Finnvedsbostäder	NMI – Nöjd medarbetar index Öka frisknärvaron	○ ●	○ ●
Värnamo Energi	eNPS (employeNetPromotorScore) Viljan att rekommendera arbetsgivaren Vi erbjuder praktikplatser för relevanta utbildningar inom gymnasiet, yrkesskola och högskola	● ●	● ●
Vkiab	Varje medarbetare ska känna att det finns goda möjligheter till kompetensutveckling samt kompetensutvecklar sig kontinuerligt. Det finns goda möjligheter att hålla personalen vid god hälsa.	● ●	● ●

Värnamo kommuns nämnder och bolag har totalt formulerat 15 kompetensförsörjningsmål. Två tredjedelar av målen, 67 procent, är vid delåret i hög grad eller helt uppfyllda. Omsorgsnämndens, kommunstyrelsens och överförmyndarens mål är delvis uppfyllda vid delåret. Trenden för helåret visar på en ökad respektive oförändrad trend och 87 procent av målen bedöms vid helåret bli i hög

grad eller helt uppfyllda. Endast omsorgsnämndens mål bedöms delvis uppfyllas vid helåret. Alla tre bolagen har varsitt mål som är helt uppfyllt vid delåret, däremot uppnår ingen av nämnderna hel måloppfyllelse. Den samlade bilden för kompetensförsörjningsmålets måloppfyllnad bedöms fortsatt ligga på en god nivå.

● = Helt uppfyllt ● = I hög grad uppfyllt ● = Delvis uppfyllt ● = Ej uppfyllt ○ = Ej utvärderat

Exempel på aktiviteter för att nå målet

Kommunens attraktivitet mäts i stor utsträckning av medarbetarenkäter och en ny mätning genomförs hösten 2023. Omsorgsnämnden har ökat måluppfyllelsen från ej uppfyllt 2022-12-31 till delvis uppfyllt vid delåret. Under 2023 har personalomsättningen varit hög och tydligast är det i chefsleden. Rekrytering av chefer och fokus på ett motiverande ledarskap och det generella arbetsmiljöarbetet är prioriterade fokusområden inom omsorgsnämnden.

Även medborgarnämnden har ökat från delvis uppfyllt 2022-12-31 till i hög grad uppfyllt vid delåret och där förväntas målet helt uppnås vid årsskiftet. Både sjukfrånvaro och personalomsättning har minskat något från föregående år. Medborgarnämnden ser även att det blivit lättare att rekrytera och behålla medarbetare inom nämnden. Detta gör också att nämndens arbete med att säkerställa en god kvalitet underlättas. Antalet konsulter inom förvaltningen ser ut att minska andra halvåret 2023, med mål om att vara helt konsultfria under oktober/november 2023. Medborgarnämnden anger att målet om att vara en attraktiv och inkluderande arbetsgivare förväntas i hög grad uppnås för helåret 2023. Detta uppnås bland annat genom att medarbetare kan arbeta flexibelt, satsningar på lönestruktur och det nära ledarskapet.

Service-nämnden har gått från delvis uppfyllt 2022-12-31 till i hög grad uppfyllt vid delåret. Det är fortfarande svårt att rekrytera personal med rätt kompetens, vilket ställt högre krav på intern kompetensöverföring och prioritering av uppgifter. Med anledning av svårigheten med kompetensförsörjning så deltog måltidsservice under årets Jobb GPS i Gummifabriken för att få fler personer att söka sig till verksamheten. Anställningen av en teamledare i kontaktcenter har fört med sig flera positiva effekter till exempel mer utrymme för kvalitetsarbete och uppföljning i verksamheten.

Teknik- och fritidsnämndens mål om att förvaltningen har tillgång till kompetens och kapacitet långsiktigt för att fullfölja sitt uppdrag uppfylls i hög grad. Erfarna ingenjörer är svårt att rekrytera, särskilt projektörer. Bedömningen är att det är en positiv utveckling gällande rekrytering av ingenjörer.

Barn- och utbildningsnämndens mål om att vara en attraktiv arbetsgivare med tydligt ledarskap och stolta medarbetare uppfylls i hög grad. Förvaltningen har arbetat strukturerat och systematisk med att förbättra arbetsmiljön på olika plan. Arbetet kring riskbedömningar och samverkan har gett resultat. Förvaltningen har även arbetat systematiskt och nära verksamheterna med att följa upp och åtgärda sjukfrånvaron. Förvaltningen har valt att stärka upp organisationen inom förskola genom att anställa extra personal inom samtliga förskoleområden. Processen med att ta fram hållbara arbetssätt fortsätter inom förskola och skola. Under läsåret har arbetet påbörjats med att säkerställa olika processer inom förvaltningen för att skapa en så bra arbetsmiljö som möjligt.

Samhällsbyggnadsnämnden har inte utvärderat kompetensförsörjningsmålet vid delåret men den subjektiva bedömningen är att arbetsglädjen inom förvaltningen i stort är hög. Den pågående förändringen av reglerna för dygnsvila riskerar dock påverka resultatet för räddningstjänsten negativt. Nämnden har under året haft ambitionen att kunna erbjuda både utvecklande arbetsuppgifter, rimlig arbetsbelastning och att vara en arbetsplats som visar att medarbetaren är viktig. Kompetensutveckling och teambuilding aktiviteter med mera har erbjudits. Även kunna erbjuda medarbetare som arbetar i skog och mark, skydd mot TBE (fästingburen hjärninflammation).

Överförmyndarnämndens kompetensförsörjningsmål är delvis uppnått, då det finns stora utmaningar med rekrytering av ställföreträdare.

När Värnamo Kommunala Industrifastigheter AB rekryterar medarbetare är det tydligt att Gummifabriken är ett starkt varumärke som attraherar kompetenta medarbetare. Varumärket är laddat med lust och arbetsglädje som många söker sig till. Även Värnamo Energi AB:s mål om viljan att rekommendera arbetsgivaren, som mäts i samband med PULS fyra gånger per år, är helt uppfyllt samt Finnvedsbostädens AB:s mål om att öka frisknärvaron.

Analys

Utifrån nämndernas och bolagens rapporter framgår att åtgärder pågår för att nå kompetensförsörjningsmålet. Nämndernas och bolagens måluppfyllnad kan i en samlad bedömning anses ligga på en god nivå. Totalt sett bedöms målet delvis uppnås (gul markering), trots att många nämnder och bolagen visar på mål som i hög grad är uppfyllda. Orsaken till en delvis måluppfyllnad är omsorgsnämnden som visar på ett delvis uppfyllt mål. En förbättring har skett från årsskiftet, samtidigt som det är en stor förvaltning som därför påverkar helheten.

Behoven av välfärd ökar, gruppen äldre i befolkningen ökar i snabbare takt än gruppen personer i arbetsför ålder och det är svårt att rekrytera medarbetare i vissa yrkesgrupper. På grund av svårigheter att rekrytera har kostnaderna för inhyrd personal ökat avsevärt 2023. En nyckel för att klara kompetensförsörjningen är att Värnamo kommun är en attraktiv arbetsgivare. Alla medarbetare och chefer behöver rätt förutsättningar för att göra ett bra arbete och arbetsmiljöperspektivet behöver vara i fokus. Sjukfrånvaron är fortsatt på en relativt hög nivå vilket påverkar arbetsmiljön samt bland annat leder till kostnader för övertid, fyllnadstid och timlön. Kvinnorna har nästan dubbelt så hög sjukfrånvaro som män, arbetar oftare deltid, tar ut mest föräldraledighet samt vård av sjukt barn. Införandet av 11-timmars dygnsvila bidrar till ett ökat personalbehov inom vissa verksamheter. Utmaningen att klara kompetensförsörjningen är en viktig del av den kommunala hushållningen.

KLIMAT – klimatsmarta val underlättas

Därför har kommunen detta mål:

Klimatet är vår viktigaste framtidsfråga, där allas insats behövs och är viktig. Kommunen ska skapa goda förutsättningar att göra val som minskar vår klimatpåverkan.

Övergripande mål – klimat

Nämnder	Nämndmål	Uppfyllnadsgrad 2023-08-31	Bedömd uppfyllnadsgrad helår 2023
Barn- utbildningsnämnden	Vi väljer klimatsmart i alla lägen	●	●
Omsorgsnämnden	Att nå en klimateffektiv verksamhet som innefattar bra energianvändning och miljövänliga transporter	●	●
Medborgarnämnden	Medborgarförvaltningen har ett förhållningssätt kring miljö så att självklara, klimatsmarta och hållbara val kan göras i enlighet med Agenda 2030 och med framtiden i fokus.	●	●
Kommunstyrelse	Kommunstyrelsen leder aktivt utvecklingen för att Värnamo kommun minskar sin klimatpåverkan inom områdena resande och energianvändning.	●	●
Servicenämnden	Servicenämnden ska minska sin klimatpåverkan.	●	●
Teknik- och fritidsnämnden	Kommunens fastigheter ska vara hållbara och ha god miljö. Ökad hållbarhet inom transport och anläggningsarbete. Möta klimatförändringar med anpassade åtgärder. Minimera negativ påverkan på miljön från avloppsvatten.	● ● ● ●	● ● ● ●
Kulturnämnden	Att öka medborgarnas och medarbetarnas medvetenhet om frågor som rör klimat och miljö.	●	●
Samhällsbyggnadsnämnden	Andel bokade personbilar som drivs med förnybara drivmedel, 98 %	●	●
Överförmyndaren	Överförmyndaren ska minska sin klimatpåverkan genom att minska antalet resor och minskad pappersförbrukning.	●	●

Bolag	Bolagsmål	Uppfyllnadsgrad 2023-08-31	Bedömd uppfyllnadsgrad helår 2023
Finnvedsbostäder	Förnybara drivmedel, första hand el. Minska energiförbrukningen.	● ●	● ●
Värnamo Energi	NKI – Agerar för ett hållbart samhälle (Kundnöjdhet) Egen produktion av förnybar el ska öka med 3 GWh från 2021	● ●	● ●
Vkiab	Personal, hyresgäster, besökare och arrangörer har goda förutsättningar att göra klimatsmarta val.	●	●

Värnamo kommuns nämnder och bolag har totalt formulerat 16 klimatmål, där det är teknik- och fritidsnämnden med fyra mål och Finnvedsbostäder AB med två mål som har flest. Förutsättningen för god måloppfyllnad är positiv, då inget mål visar på ej uppfyllt och två mål redan vid halvåret har bedömts som helt uppfyllda.

Exempel på aktiviteter för att nå målet

Under året har den svaga kronan, den höga inflationen och stigande räntor gjort att investeringar blivit dyrare och indexuppräknings för transporter och licenser blivit högre. Detta har medfört märkbara prisuppgångar för leasing av fordon, vilket ökat behovet av att anpassa fordonsparken. Servicenämnden avser minska antalet fordon till följd av de stigande kostnaderna i kombination med låg nyttjandegrad av vissa fordon. Trots utmaningarna har logistikenheten lyckats byta ut 20 fossila verksamhetsfordon till elbilar under första halvåret. Enheten följer upp och uppmanar verksamheter att fasa ut äldre fordon som drivs av fossila bränslen och att ersätta dem med el- eller gasbilar, enligt kommunens policy för bilar under 3,5 ton. De ökade kostnaderna slår även hårt mot drivmedelspriserna vilket medfört att teknik- och fritidsnämnden valt att pausa användandet av HVO (hydrerad vegetabilisk olja).

De höga priserna har också påverkat det biobränsle som används i värmeproduktion. Strypta flöden från Ryssland och Ukraina innebär att köpare i övriga Europa behöver hitta biobränsle på annat håll. Den svaga kronan gör Sverige till en attraktiv marknad. Dessutom har konjunkturen och inflationen gjort att byggnationen i Sverige minskat vilket leder till begränsat utbud av restprodukter från träindustrin. Detta kombinerat påverkar kommande säsong i Värnamo Energis AB:s värmeverksamhet. Bolaget har optimerat produktionen i befintliga anläggningar men har också fattat beslut om att investera i en ORC-turbin kopplad till värmeverket som ska ge ett tillskott till egen elproduktion.

Med vinterns höga elpriser i minnet har frågan om energieffektivisering kvarstått även under 2023. Inför hösten planerar Värnamo Kommunala Industrifastigheter AB återigen att lyfta förra årets energikampanj tillsammans med hyresgästerna där besparingar och andra energiåtgärder ses över. Teknik- och fritidsnämnden bedömer att de lyckats energioptimera kommunens verksamheter med ytterligare 5 procent det första halvåret. Satsningar på elproduktion, fortsatt trimning av värme och ventilation samt fokus på verksamheternas elförbrukning är viktiga inslag. Här är kompetenssatsningar väsentligt.

En annan stor fråga inom klimatmålet är digitaliseringen och den effekt den har på minskat resande. Användandet av digitala verktyg för möten, konferenser och utbildningsinsatser har fått ett brett genomslag som påskyndar utvecklingen av den Digitala noden. Teknikcenter har arbetat med att digitalisera samtliga klassrum på Campus Värnamo samt projekterat det nya digitala mötesrummet Norhedssal2. Medborgarnämnden fortsätter att öka digitala möten där det fungerar, exempelvis första möte med potentiella familjehem och första intervju till tjänster inom förvaltningen. En tydlig skiftning märks där kortare utbildningsinsatser i betydligt högre utsträckning sker digitalt.

Från 1 september kommer medborgarnämnden att kunna kommunicera med innevånare gällande utredningar och beslut via myndighetsbrevlåda (i-data) och e-tjänst (ekonomiskt bistånd). Dessa två insatser innebär att medborgarnämndens behov av postala transporter och utskrifter minskar. Även hos överförmyndaren finns ambitionen att utöka e-tjänster, främst för inlämnande av årsräkning vilket är en stor del av pappersanvändningen. Detta har dock inte kunnat sjasättas under året då tjänsten inte kvalitetssäkrats innan årsräkningsperioden startade. Under hösten ska detta dock prioriteras. Inom överförmyndarnämnden har resor för utbildningar och sammanträden avsevärt minskat då merparten skötts digitalt, inklusive tingsrättssammanträden.

På IT-sidan fortsätter arbetet med att återanvända och återvinna hårdvara, vilket till och med juli genererat 57 ton mindre CO₂e utsläpp. Hantering av förbrukade färgpatroner till skrivarna håller på att ses över för att kunna återanvända materialet. Värnamo Kommunala Industrifastigheter AB uppger att införandet av sorteringskärl för besökare var den sista delen i att öka samtligas möjlighet att göra klimatsmarta val. Arbetet med att införa ett sorteringstänk hos verksamheterna och besökarna behövs de närmaste åren.

Hållbarhetsfrågorna är många och vad gäller de offentliga måltiderna ökar ständigt krav och önskemål. Ledningen på måltidsservice inom servicenämnden har därför deltagit i ett utbildningsprogram som ska stärka ledare av måltidsverksamheter i sitt hållbarhetsarbete. Den vegetariska måltiden är ett viktigt steg i mindre klimatpåverkan, så också att hålla nere matsvinnet. Under inledningen av året inkom en motion att undersöka möjligheten att skänka överbliven mat till välgörenhet. Ett projekt tillsammans med Svenska kyrkan och Hela Människan har därför startats upp.

Från 2025 gäller nya regler för hållbarhetsredovisning (CSRD) vilket påverkar flera av koncernens bolag. Ett förberedande arbete har påbörjats och dotterbolagens ekonomiansvariga, Värnamo Stadshus bolags-VD och kommunens ekonomichef har inlett dialog kring den nya redovisningsformen.

För att öka möjligheterna att nå klimatmålet påpekar barn- och utbildningsnämnden att det krävs mer samverkan mellan kommunens nämnder. Utifrån kommunstyrelsens målformulering kring att leda kommunen bör strategiska insatser fokuseras i större utsträckning sista delen av året.

Ett exempel på detta är kommunstyrelsens uppdrag att ta fram en handlingsplan för att bemöta slutsatserna som kan dras av koldioxidbudgeten. En förvaltningsövergripande grupp, kallat Styr framåt, har startat upp ett samarbete för att ta fram åtgärder som ska minska utsläppen från resor och transporter som är kommunens största utsläppskategori.

Analys

Utifrån nämndernas och bolagens rapporter genomförs en del åtgärder för att nå klimatmålet. Många nämner dock inflationens påverkan på verksamheternas ekonomi, vilket motarbetar val med mindre klimatpåverkan. Den springande punkten som nämns av många är utsläppen kopplat till fordon och transporter. Ökade priser kan till viss del gynna klimatmålet då färre antal bilar och en ökad omställningstakt till elfordon med lägre skatt kan minska utsläppen. Teknik- och fritidsnämndens beslut att återgå från HVO (hydrerad vegetabilisk olja) till diesel förväntas väsentligt öka utsläppen. Detta gör att klimatmålet blir betydligt svårare att nå samt påverkar möjligheten att hålla kommunens koldioxidbudget, framför allt inom utsläppskategorin resor och transporter.

Utvecklingen på rapporteringen av klimatmålet har överlag förbättrats från tidigare år, fler nämnder och bolag redogör i högre grad och med större relevans den information som efterfrågas.

Enligt nämndernas och bolagens bedömningar har klimatmålet totalt sett goda förutsättningar att utvecklas i positiv riktning till årsskiftet. Många av de mål som vid delåret gulmarkerats förväntas bli gröna vid nästa avstämning.

Sammanfattning övergripande verksamhetsmål

Målutvärderingen i delårsrapporteringen innebär en möjlighet att se vilka insatser som behöver göras för att nå måloppfyllnad till årsskiftet. Sammanställningen av nämnders och bolags målutvärdering visar att målen i huvudsak kommer att vara helt, i hög grad eller delvis uppfyllda för helåret varvid en sammanfattande bedömning är att måloppfyllnad ligger på en godtagbar nivå.

Avstämning Finansiella mål

Kommunfullmäktige har fastställt två finansiella mål för Värnamo kommun. I juni 2023 tog kommunfullmäktige beslut om två tillkommande finansiella mål, låneskuld och soliditet. Dessa mål gäller från 2024.

1. Årets resultat ●

Årets resultat med undantag för de poster som vid balansavstämning inte ska medräknas och genomförd inlösen av del av pensionsförpliktelse intjänad till och med 1997, ska för perioden i genomsnitt inte understiga 2,5 procent av summan av allmän kommunalskatt, kommunalekonomisk utjämning och kommunal fastighetsavgift.

Därför har kommunen detta mål:

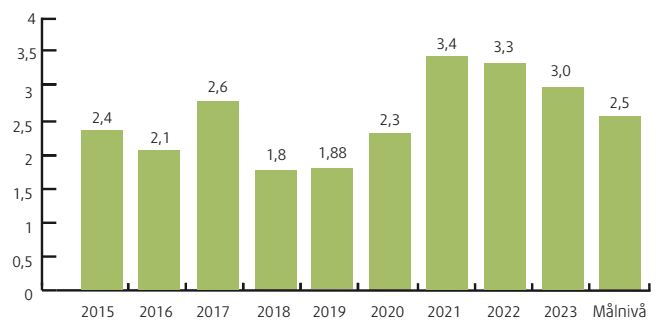
Kommunallagen kräver en budget i balans, det vill säga att intäkterna ska överstiga kostnaderna. För en kommun som expanderar och vill investera när det finns behov är denna resultatnivå inte tillräcklig. För att kunna finansiera investeringarna med egna medel behöver driftverksamheten visa ett överskott.

Analys

Årets resultat för 2023 beräknas uppgå till 25 miljoner kronor. Efter avräkning för realisationsvinster blir resultatet 24 miljoner kronor. Summan av allmän kommunalskatt, kommunalekonomisk utjämning och kommunal fastighetsavgift beräknas uppgå till 2 396 miljoner kronor. Resultatet beräknas därmed för helåret uppgå till 1,0 procent av intäkterna för innevarande år.

Årets resultat för åren 2020–2025 (bokslut 2020–2022 och budget 2023–2025) med avräkning för realisationsvinster, uppgår till 442 miljoner kronor. Summan av allmän kommunalskatt, kommunalekonomisk utjämning och kommunal fastighetsavgift för samma period beräknas uppgå till 13 964 miljoner kronor. Resultatet blir därmed 3,0 procent av intäkterna. Det finansiella målet bedöms därför vara uppfyllt.

Årets resultat, procent



2. Investeringar ●

Investeringar (exklusive affärsverksamhet och 75 procent av budget för exploatering) ska för perioden i sin helhet inte överstiga summan av driftresultat med tillägg av genomförda avskrivningar samt under perioden 2018–2020 ett tillägg med 500 000 kronor per person i ökat antal invånare i kommunen.

Därför har kommunen detta mål:

I syfte att inte belasta framtidens invånare i kommunen med räntor för lån är målsättningen att inte uppta några nya lån för att finansiera investeringar i den skattefinansierade verksamheten.

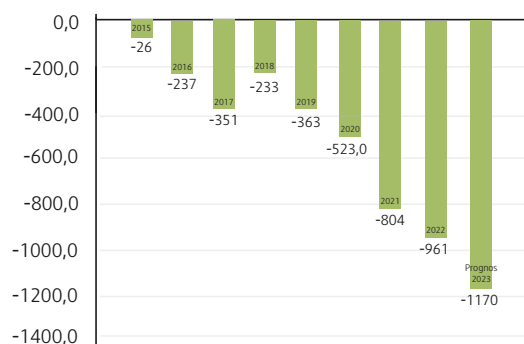
Analys

Årets bruttoinvesteringar (exklusive affärsverksamhet och 75 procent av exploatering) kommer enligt prognosen att uppgå till 596 miljoner kronor. Resultat (exklusive pensionsinlösen och realisationsvinster) och avskrivningar uppgår till 24 miljoner kronor. Årets resultat och avskrivningar beräknas därför understiga årets investeringar med 455 miljoner kronor.

För perioden fem år bakåt och tre års budget framåt (2018–2025) överstiger investeringarna summan av resultat och avskrivningar med 1 170 miljoner kronor. Målet är därmed inte uppfyllt för 2023 vilket beror på låga resultat och den stora investeringsvolym som pågår och är planerad. Värnamo kommun växer och kan inte finansiera alla investeringar med egna likvida medel.

En analys och utvärdering av kommunen och kommunkoncernens ekonomiska ställning följer under rubriken ”Utvärdering resultat och ekonomisk ställning”.

Självfinansiering investeringar (miljoner kronor)



Sammanfattande bedömning om god ekonomisk hushållning

Den sammanfattande bedömningen är att Värnamo kommun kommer att uppnå en god ekonomisk hushållning i förhållande till kommunfullmäktiges mål. Huvudsakligen grundas bedömningen på att målen förväntas att till stor del, i hög grad eller delvis vara uppfyllda till årsskiftet. Det finansiella målet som är kopplat till årets resultat bedöms uppnås med god marginal. Däremot kan inte pågående och planerade investeringar i den skattefinansierade verksamheten finansieras genom egengenererade likvida medel. Kommunfullmäktige har därför tagit beslut om att öka kommunens låneskuld för att finansiera de satsningar som pågår och planeras. Målet om självfinansiering av investeringar förväntas därför inte att nås förrän dessa projekt är genomförda. En översyn av målformuleringar och en långsiktig finansiell planering har gjorts i samband med budgetarbetet 2024. De nya målen utvärderas först i delårsbokslutet 2024.

Investeringsprognos

596

miljoner kronor

Under 2023 beräknas Värnamo kommun investera för 596 miljoner kronor. Aldrig tidigare har kommunen investerat för så mycket.



Naturvårdsverket utsåg Värnamo till årets friluftskommun.

Utvärdering av resultat och ekonomisk ställning

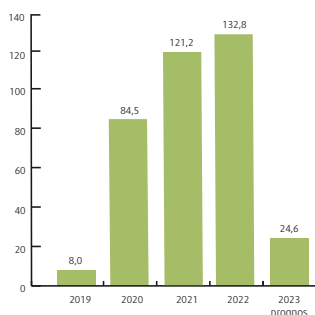
Nedan följer en utvärdering av resultat och ekonomisk ställning för Värnamo kommun baserat på utfall den 31 augusti och prognos för helåret 2023. I delårsboks slutet upprättas inte någon sammanställd redovisning för kommunkoncernen.

Resultatutveckling

Värnamo kommun har visat starka resultat de senaste tre åren. Detta beror dels på generösa statsbidrag under pandemin, dels på en stark återhämtning av svensk ekonomi vilket ökade kommunens skatteintäkter. Nu befinner sig svensk ekonomi i en lågkonjunktur vilket innebär att skatteintäkter inte ökar i samma utsträckning som tidigare. Den stora utmaningen är inflationen och prisökningar som innebär kraftigt ökade kostnader vilket innebär att resultatet är lägre än tidigare år. Det budgeterade resultatet för 2023 uppgår till 44 miljoner kronor. Detta motsvarar 1,9 procent av skatteintäkter, generella statsbidrag, utjämningsavgift och fastighetsavgift. Kommunfullmäktige har, utöver utfördelning av centrala medel, tagit beslut om att öka nämndernas anslag med 5 miljoner kronor vilket påverkar det budgeterade resultatet negativt. Kommunen redovisar efter årets åtta första månader 2023, ett positivt resultat om 84 miljoner kronor. Detta är en försämring med 111 miljoner kronor jämfört med föregående år då resultatet för samma period uppgick till 195 miljoner kronor.

Prognosen för helåret 2023 är ett positivt resultat om 25 miljoner kronor vilket indikerar en negativ budgetavvikelse om 15 miljoner kronor. Avvikelsen beror främst på att ett flertal nämnder har svårt att bedriva sin verksamhet inom tilldelat budgetanslag.

Årets resultat Värnamo kommun, miljoner kronor



Verksamhetens intäkter

Kommunens verksamhet finansieras till största del av skatteintäkter, generella statsbidrag och medel från det kommunala utjämningsystemet. Prognosen för helåret 2023 baseras på SKR:s beräkningar i augusti 2023 (cirkulär 23:36). Skatteintäkter och inkomstutjämningsbidrag beräknas uppgå till 2 230 miljoner kronor för helåret 2023. Avvikelsen mot budgeterade skatteintäkter är positiv och uppgår till 23 miljoner kronor.

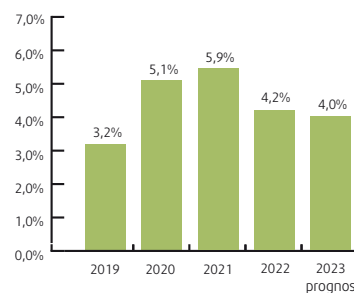
Avvikelsen beror framför allt på att skatteunderlagstillväxten förväntas bli starkare än budgeterat. Slutlig avräkning av den allmänna kommunalskatten avseende 2022 görs först när alla deklarationer är färdiggranskade. Prognosticerad ökning av skatteintäkter är

därför hänförlig till både 2022 och 2023. Kommunens budget för 2023 baseras på SKR:s cirkulär från oktober 2022. I regeringens höständringsbudget 2022 höjdes det generella statsbidraget till kommunerna med 4,2 miljarder kronor. För Värnamo kommun innebär detta en positiv budgetavvikelse med 27 miljoner kronor avseende regleringsbidraget.

Generella statsbidrag som inte ingår i regleringsbidraget utgörs av ”stöd för utökad bemanning inom omsorgen” och ”tillfälligt stöd Ukraina”. Totalt erhållet belopp uppgår till 8 miljoner kronor. Hela beloppet kommer att intäktas 2023.

Sammantaget uppgår prognos av skatteintäkter, generella statsbidrag, medel från det kommunala utjämningsystemet och fastighetsavgift till 2 388 miljoner kronor, vilket är en ökning med 4,0 procent jämfört med föregående år.

Utveckling av skatteintäkter, kommunalekonomisk utjämnning, fastighetsavgift och generella statsbidrag



Befolkningsantalet i kommunen är viktig för kommunens intäkter. Under 2023 har befolkningsantalet fram till sista juli ökat med närmare 90 personer. Kommunens skattesats har varit oförändrad sedan 2017 och uppgår till 21,52 procent. Den senaste höjningen gjordes 2016. Kommunen har den näst lägsta skattesatsen av länets kommuner. En ökning av skattesatsen med en procentenhet skulle innebära ökade skatteintäkter för kommunen med drygt 90 miljoner kronor.

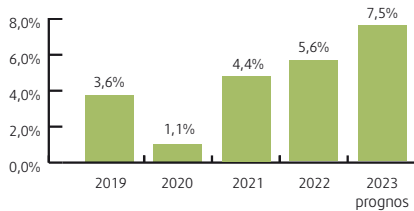
Regeringens förslag till elstöd till företag, kommuner och regioner fick godkänt av EU-kommissionen i början på maj 2023. Stödet omfattar 0,79 kronor per kilowattimme i el område 4 och baseras på användningen under perioden 1 oktober 2021 till 30 september 2022. Värnamo kommun har erhållit 18 miljoner kronor i stöd.

Verksamhetens kostnader

Nettokostnaden för kommunens verksamheter prognosticeras till 2 373 miljoner kronor för helåret 2023. Inklusive avskrivningar förväntas nettokostnaderna öka med 7,5 procent jämfört med 2022. Under en femårsperiod kommer nettokostnaderna, utifrån helårsprognosen, ha ökat med 19,7 procent.

Detta kan ställas i relation till förväntad ökning av skatteintäkter, generella statsbidrag och utjämnning med 21,0 procent. Under pandemiåren var kostnadsutvecklingen relativt låg. Kommunens kostnader har från 2022 ökat kraftigt till följd av prisökningar och ökade pensionskostnader. Även 2024 förväntas höga kostnadsnivåer framförallt avseende pensioner. Förutsatt att inflationstakten går ner förväntas en bättre balans mellan intäkter och kostnader från 2025. För att på lång sikt behålla en god ekonomisk hushållning är det viktigt att kommunens kostnader inte ökar mer än kommunens intäkter.

Utveckling av nettokostnader



Budgetföljsamhet

Nämnderna visar i sina helårsprognoser ett förväntat underskott mot budget på sammanlagt 68 miljoner kronor. Omsorgsnämnden, barn- och utbildningsnämnden och medborgarnämnden visar större budgetavvikelser. Omsorgsnämndens underskott beror framförallt på att verkställigheten har fler anställda än vad som rymms inom tilldelad budgetram och på kostnader för externa placeringar enligt LSS. Barn- och utbildningsnämndens underskott beror till stor del på tidigare kostnadsökningar och effektiviseringskrav som inte har hanterats. Verksamheten påverkas också av det allmänna ekonomiska läget med ökade kostnader för framförallt skolskjutsar. Medborgarnämnden har svårt att möta upp kostnader för externa placeringar.

Nämnd	Budget 2023	Prognos 2023	Avvikelse
Barn- och utbildningsnämnd	979	996	-17
Omsorgsnämnd	690	732	-43
Medborgarnämnd	166	177	-11
Teknik- och fritidsnämnd	105	105	0
Samhällsbyggnadsnämnd	66	66	0
Kulturnämnd	36	36	0
Servicenämnd	45	45	0
Överförmyndare	2	2	0
Kommunstyrelse – Campus	25	25	0
Kommunstyrelse – kommunledningsförvaltning	105	103	2
Kommunens revisorer	2	2	0
Summa nämnder	2 220	2 288	-68

Inom tilldelad budgetram har nämnderna och dess förvaltningar en stor frihet att själva bestämma hur budgetmedel ska fördelas och hur verksamheten ska organiseras samt bedrivas, med beaktande av de lagar föreskrifter och avtal som finns för verksamheten. De övergripande målen för kommunen som fastställs av kommunfullmäktige ska också beaktas. Vid negativa avvikelser mot budget ska nämnderna anpassa sin verksamhet och sina kostnader till den tilldelade budgetramen. Samtliga nämnder som vid budgetuppföljningen i april prognosticerade underskott har under augusti månad presenterat åtgärdsplaner för kommunstyrelsen. Åtgärdsplanerna sträcker sig till den 31 december 2024. Löpande rapportering med uppföljning av aktiviteter görs både till den egna nämnden och till kommunstyrelsen.

Utökade anslag för prisökningar

Till följd av hög inflation och prisökningar avsatte kommunfullmäktige i budget 2023 20 miljoner kronor för att kompensera nämnderna för ökade kostnader. Beräkningar hösten 2022 visade att effekt på nämnderna för helåret 2023 förväntades uppgå till 31 miljoner kronor. De största kostnadsökningarna var hänförliga till indexuppräknings av externa hyror, livsmedelskostnader, transporter och köp av huvudverksamhet. Kommunfullmäktige beslutade i december 2022 om att kompensera nämnderna med 31 miljoner kronor. Av anslagsökningen utgick 14 miljoner kronor till barn- och utbildningsnämnden, 6 miljoner kronor till omsorgsnämnden, 6 miljoner kronor till teknik- och fritidsnämnden och övriga nämnder 5 miljoner kronor.

Prognos årsresultat kommunala bolag

Det upprättas ingen sammanställd redovisning i delårsbokslutet.

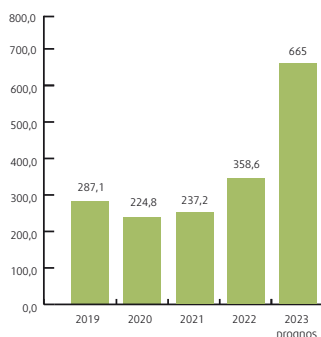
Bolag	Budgeterat resultat efter finansiella poster 2023	Prognos 2023	Avvikelse
Värnamo Stadshus AB	-3	-3	0
Värnamo Kommunala Industrifastigheter AB	-10	-9	1
Finnvedsbostäder AB	4	14	10
Värnamo Energi AB koncernen	32	30	-2

Värnamo kommunala Industrifastigheter AB förväntar sig ett resultat i nivå med budget. Finnvedsbostäder AB prognosticerar ett högre resultat än budgeterat för helåret, framförallt till följd av erhållet elstöd samt lägre förbrukningskostnader och avskrivningar än förväntat. Värnamo Energi AB koncernen prognosticerar ett något lägre resultat än budgeterat framförallt beroende på högre inköpskostnader för biobränsle. Även Värnamo Energi AB har tagit del av elstöd vilket påverkat resultatet positivt.

Nettoinvesteringar

Värnamo kommun är i en tillväxtfas med flertal stora pågående investeringsprojekt. Kommunens investeringar uppgår under de första åtta månaderna 2023 till 351 miljoner kronor. Föregående år uppgick investeringarna till 162 miljoner kronor för samma period. Stora pågående projekt är byggnation av en ny Trälleborgsskola för 480 elever. I anslutning till skolan byggs en ny idrottshall, Park arena, som kommer att användas av både Gröndalsskolan och Trälleborgsskolan. Byggnation av tre nya förskolor pågår. Projekt för en ny grundskola för 350 elever, Västhorjaskolan har också påbörjats. I investeringsbudgeten för 2023 finns också uppstart av byggnation av en ny fotbollsarena. Prognosen för helåret 2023 är en investeringsvolym om 665 miljoner kronor.

Nettoinvesteringar inklusive exploatering, miljoner kronor



För att relatera investeringsnivån till andra kommuner kan investeringarna sättas i relation till verksamhetens nettokostnader. Andel nettoinvesteringar genom nettokostnader förväntas uppgå till 28 procent 2023. En genomsnittlig svensk kommun ligger under en längre period runt 8–12 procent när det gäller detta nyckeltal vilket visar att Värnamo kommuns investeringsnivå är mycket hög. Variationerna mellan olika år är dock oftast stora då större investeringar kan påverka enskilda år. Genomsnittet för kommunerna i Jönköpings län för de senaste tre åren uppgick till 10 procent.

När kommunens löpande driftverksamhet har finansierats bör en tillräckligt stor andel av skatteintäkterna återstå för att kunna finansiera årets investeringar. Detta mäts genom nyckeltalet ”skattefinansieringsgrad av investeringar”. En kvot överstigande 100 procent innebär att investeringar kan finansieras av de likvida medel som genererats under året. Överstigande del kan då användas för att amortera lån eller stärka kommunens likviditet. Om kvoten understiger 100 kan finansiering av investeringar göras genom försäljning av tillgångar, använda befintliga likvida medel eller genom att uppta externa lån. Den genomsnittliga skattefinansieringsgraden för länets kommuner under de tre senaste åren uppgick vid årsbokslutet 2022 till 154. Detta innebär att kommunerna i genomsnitt kan finansiera sina investeringar med skatteintäkter. Värnamo visade för samma period ett genomsnitt

om 90. Prognosen för 2023 för Värnamos del indikerar en kvot om 26 procent. Kommunen ökar sin skuldsättning för att finansiera pågående investeringsprojekt.

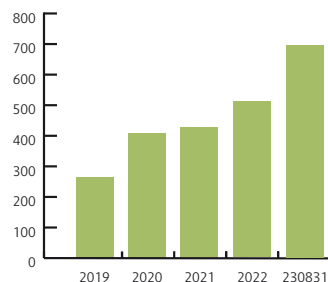
De flesta kommunala investeringar medför, till skillnad från investeringar i affärsdrivande verksamhet, oftast en utökad verksamhet med kostnadsökningar som följd. Det är angeläget att kommunen begränsar investeringar till en nivå där belastningen med avskrivningar och räntekostnader inte blir alltför stor. Avskrivningar och räntekostnader för lån innebär att det ekonomiska utrymmet för verksamheterna minskar.

Skuldsättning

Kommunfullmäktige beslutar finanspolicy för Värnamo kommun och koncernen Värnamo Stadshus AB med ramar, riktlinjer och regler för att bland annat säkerställa koncernens betalningsförmåga på kort och lång sikt. Kommunkoncernens upplåning uppgick vid årsbokslutet 2022 till 2 834 miljoner kronor i långfristig skuld till kreditinstitut. Av dessa var 82 procent upplånade av de kommunala bolagen.

Kommunens låneskuld uppgår till 695 miljoner kronor per den 31 augusti 2023. Jämfört med årsskiftet har upplåning ökat med 175 miljoner kronor. Stora pågående och planerade investeringar innebär att den externa upplåningen kommer att öka ytterligare. Ökade räntekostnader kommer därför att i större utsträckning än tidigare att påverka driftutrymmet för nämndernas verksamhet.

Långfristig skuld kreditinstitut, miljoner kronor



Kommunens totala skuldsättning uppgår i delårsbokslutet 2023 till 45 procent.

Skuldsättning	2019	2020	2021	2022	230831
Total skuldsättning	41,7%	43,2%	43,9%	43,4%	45,0%
varav avsättningar	2,2%	2,4%	2,8%	3,3%	3,0%
varav långfristiga skulder	22,0%	21,2%	23,1%	22,5%	25,9%
varav kortfristiga skulder	17,3%	19,6%	17,9%	17,6%	16,1%

Vatten- och avloppsverksamheten bedrivs i förvaltningsform vilket påverkar likvida medel och låneskuld. VA-verksamheten har ett internt lån från skattekollektivet som per den 31 augusti 2023 uppgår till 682 miljoner kronor.

Pensionskostnader och pensionsskuld

Kommunens pensionskostnader ökar kraftigt 2023 och 2024. Detta beror dels på ett nytt pensionsavtal från januari 2023, AKAP-KR. Det nya avtalet innebär bland annat att den avgiftsbestämda delen av pensionerna ökar med 1,5 procentenheter. Större del av kostnadsökningen beror på den kraftiga ökningen av inflationen vilket påverkar prisbasbeloppet. Jämfört med de antaganden som gjordes vid framtagande av budgetförutsättningar har pensionsprognoser successivt reviderats upp vilket innebär ökade kostnader. KPA har också avisat att en värdesäkringspremie kommer behöva kompletteras för helåret 2023 avseende tidigare inbetalda premier. Det är en förhöjd osäkerhet i beräkningar till följd av nya pensionsavtal från 2023. Utfallet påverkas av de val anställda gjorde under våren 2023. I pensionsprognosen har hänsyn tagits till de arbetstagare som med automatik flyttas över till det nya avtalet. Individuella val kommer att kunna beaktas i beräkningar först under hösten. Prognosen i delårsboks slutet visar på en negativ budgetavvikelse om 28 miljoner kronor.

Kommunens pensionsskuld redovisas enligt den så kallade blandmodellen. Detta innebär att den del som är intjänad före 1998 tas upp som en ansvarsförbindelse utanför balansräkningen. Denna del är dock viktig att betrakta ur risksynpunkt eftersom skulden ska finansieras de kommande 40 åren.

RIPS (Riktlinjer för beräkning av pensionsskuld) reglerar hur pensionsåtaganden beräknas i kommunsektorn. Den kommunala sårarten innebär att beskattningsrätten i kombination med det faktum att en kommun inte kan upphöra, garanterar att pensionerna kan betalas ut. Pensionerna i kommunsektorn ses därför som säkra. Syftet med pensionsskuldberäkningen i kommunerna är att få en korrekt och transparent beräkning och få en rättvisande bild av hur stort åtagande kommunerna har för framtida pensionsutbetalningar.

Kommunens totala pensionsförpliktelse per den 31 augusti uppgår till 611 miljoner kronor varav 553 miljoner eller 91 procent redovisas utanför balansräkningen. Skulden har ökat jämfört med årsskiftet framförallt till följd av att en ökad inflation innebär en uppräknings av kommunens pensionsåtagande.

Pensionsskuld, miljontals kronor	2019	2020	2021	2022	230831
Pensionsförpliktelser, avsättning inklusive särskild löneskatt	43	46	50	52	58
Pensionsförpliktelser, ansvarsförbindelse inklusive särskild löneskatt	573	566	563	534	553
Total pensionsskuld	616	612	614	586	611
Förändring	-1,4%	-0,7%	0,3%	-4,5%	4,3%

Kommunen återlånar de medel som avser de anställdas intjänade pensionsrätt före år 1998 till finansiering av investeringar. Några medel till framtida pensionsutbetalningar finns inte avsatta i pensionsstiftelse eller liknande. Kommunen har dock vissa år, när ekonomin tillåtit, förtidsinlöst (försäkrat) delar av ansvarsförbindelsen.

Av den totala pensionsförpliktelsen intjänad före 1998 har kommunen löst in 182 miljoner kronor.

Soliditet

Soliditeten är ett mått på långsiktigt finansiellt handlingsutrymme och visar hur stor del av kommunens tillgångar som finansierats av egna medel. Av detta följer att ju högre soliditeten är desto mindre är låneskulden och kostnaden för räntor. Vid årsskiftet 2022 uppgick koncernens soliditet inklusive pensionsförpliktelser till 30 procent. Snittet för kommunerna i Jönköpings län uppgick till 23 procent.

Kommunens soliditet, inklusive totala pensionsskulden, uppgår till 39 procent per den 31 augusti 2023. Detta är en försämring jämfört med årsboks slutet då soliditeten uppgick till 40 procent. Då en del av pågående investeringar finansieras genom upplåning kommer kommunens soliditet att sjunka de närmsta åren. På längre sikt är målsättningen att trenden ska vända uppåt igen.

Soliditet	2019	2020	2021	2022	230831
kommunen inklusive pensionsförpliktelser	36,1%	36,6%	37,7%	40,3%	39,2%
kommunen exklusive pensionsförpliktelser	58,3%	56,8%	56,1%	56,6%	55,0%

Slutsatser avseende resultat och ekonomisk ställning

Svensk ekonomi präglas av hög inflation och penningpolitisk åtstramning. Konjunkturinstitutet konstaterar i sin septemberanalys att lågkonjunkturen kommer att fördjupas och vända svagt uppåt först mot andra halvan av 2024. Det kommer dröja till 2026 innan svensk ekonomi är i konjunkturrell balans. Sveriges kommuner och regioner, SKR, konstaterar att utvecklingen för svensk inflation är mer varaktig än i tidigare prognoser samtidigt som arbetsmarknaden är starkare än tidigare prognosticerat. Detta innebär att skatteintäkter är starkare under 2023 än förväntat. Men i reala termer faller sektorns köpkraft kraftigt 2023 och förväntas bli fortsatt svag 2024.

Det tuffa ekonomiska läget märks för Värnamo kommuns ekonomi. Utveckling av skatteintäkter räcker inte för att möta ökade pensionskostnader, löneökningar och övriga prisökningar. Resultatet 2023 men framförallt 2024 kommer att ligga under den finansiella målsättningen om 2,5 procent för de enskilda åren. Kommunen har i grunden en god och stabil ekonomi och klarar av några år med vikande resultat. Det är dock viktigt att nämnderna vidtar åtgärder för att bedriva verksamheten inom tilldelade budgetramar. En annan stor utmaning är att möta upp finansiering av de stora investeringsprojekt som är planerade i ett läge där räntan är hög och nu förväntas ligga på en hög nivå under en längre tid.

På lång sikt är kommunens största utmaning att kunna kompetensförsörja verksamheten när åldersgrupper i behov av kommunal service kommer att öka. Det är därför viktigt att alla verksamheter fokuserar på långsiktiga hållbara lösningar för att nå en budget i balans och samtidigt stå rustade för att möta ökad efterfrågan och behov av kommunal service.

Balanskravsresultat

Avstämning mot balanskravet

Balanskravet är kommunallagens regelverk för krav på ekonomisk balans mellan intäkter och kostnader. Om kostnaderna är större än intäkterna ett enskilt räkenskapsår uppstår ett underskott vilket innebär att kommunfullmäktige ska fastställa en åtgärdsplan som visar hur underskottet ska återställas inom de närmaste tre budgetåren.

Värnamo kommun har inte något underskott från tidigare år som ska återställas. Årets prognosticerade balanskravsresultat

är positivt och uppgår till 24 miljoner kronor. Det innebär att kommunen under 2023 förväntas uppfylla lagens krav om balans i ekonomin.

Balanskravsutredningen syftar till att visa hur balanskravsresultatet har uppstått. Huvudprincipen vid avstämningen är att intäkterna ska överstiga kostnaderna och att realisationsvinster inte ska inräknas i intäkterna då avstämningen görs.

Balanskravsutredning, belopp i miljontals kronor

	2019	2020	2021	2022	Prognos 2023
Årets resultat enligt resultaträkningen	8,0	84,5	121,2	132,8	24,6
Realisationsvinster	-1,3	-4,7	-2,0	-10,5	-0,5
Årets balanskravsresultat	6,7	79,8	119,2	114,3	24,1



Invigning av fjärde bänken i Bänkarnas stad. "Allting förändras men ingenting förgås" är skapad av konstnären Ellen Ehk Åkesson. Donatorer är Ljungbyparet Thomas och Inga-Lill Börjesson.

Väsentliga personalförhållanden Värnamo Kommun

Sammanfattning

Kompetensförsörjning är en stor utmaning, detta har samtliga nämnder lyft upp i budgetarbetet inför 2024 och det har funnits med i det budgetarbete som gjorts under våren. Det strategiska uppdrag som informeras om nedan är en del i detta.

I januari presenterades en utredning kring bemanningenheten och förvaltningarnas arbete kring bemanning. Denna utredning visade på en ineffektiv bemanningsprocess samtidigt som förvaltningarna har ett för stort behov av timavlönade. Utifrån utredningens rekommendationer beslutade kommunfullmäktige att lägga ner bemanningenheten på serviceförvaltningen och att bemanningsfunktionen ska ligga på respektive förvaltning. Detta kommer ske den 1 oktober 2023 och har inneburit ett intensivt arbete för alla berörda och det kommer att bli en fortsättning där kommunstyrelsen via personalutskottet kommer följa arbetet. Med ett fortsatt utvecklingsarbete kommer framtida kompetensförsörjning underlättas.

Alla medarbetare är viktiga för att vårt uppdrag ska lyckas, därför är den höga sjukfrånvaron i Värnamo kommun ett problem. Vi behöver bli bättre på att hålla i och hålla ut i sjukfrånvaroprocessen och se varje medarbetare. Personalutskottet har gett ett uppdrag att minska sjukfrånvaron, detta kommenteras vidare nedan.

Strategiskt uppdrag

Kommunfullmäktige beslutade i januari om ett strategiskt uppdrag kring kompetensförsörjning med inriktning på arbetsmiljö. Uppdragets gavs till HR-avdelningen men ska ske i nära samverkan med berörda förvaltningar. En HR-partner som ska leda arbetet har rekryterats och i augusti påbörjades arbetet.



Antal medarbetare i Värnamo kommun per den 31 augusti 2023.

Sammandrag per 31 augusti 2023:

Tillsvidareanställda och månadsanställda

- Antal tillsvidareanställda uppgår till 2 912 medarbetare, en ökning med 40 medarbetare jämfört med årsskiftet. Antal tillsvidareanställda 31 augusti 2022 uppgick till 2 871 medarbetare.
- Antal tillsvidareanställda årsarbetare är 2 793, en ökning med 47 årsarbetare jämfört med årsskiftet
- Antal tidsbegränsat månadsanställda årsarbetare är 285, en minskning med 42 årsarbetare sedan årsskiftet
- Andel tillsvidareanställda årsarbetare är 86,4 procent, andel tidsbegränsat månadsanställda 8,8 procent och andel timavlönade 4,8 procent. Andelen tillsvidareanställda har ökat med tre procentenheter sedan årsskiftet.
- Medelsysselsättningsgraden för tillsvidareanställda har ökat med 0,3 procentenheter till 95,9 sedan årsskiftet

Övertid, fyllnadstid, timlön

- Kostnaderna för övertid, fyllnadstid och timlön är 2,3 procent högre 2023 jämfört med 2022.
- Antal timmar för övertid, fyllnadstid och timavlönade till och med augusti är en procent färre jämfört med 2022.
- Timmarna för övertid, fyllnadstid och timavlönade till och med augusti motsvarar cirka 178 årsarbetare och är en minskning med två årsarbetare jämfört med 2022.

Sjukfrånvaro och sjuklön

- Den totala sjukfrånvaron till och med juli uppgår till 7,18 procent vilket är 0,99 procentenheter lägre jämfört med samma period 2022
- Kvinnornas sjukfrånvaro uppgår till 8,14 procent och männens till 3,67 procent
- Sjukfrånvaro längre än 60 dagar uppgår till 51,52 procent vilket är en ökning med 8,47 procentenheter jämfört med samma period 2022
- Sjuklönekostnaderna är 3 836 tkr lägre eller 21 procent lägre jämfört med 2022.

Personalomsättning

- Personalomsättningen uppgår till 7,5 procent inklusive pensionsavgångar, en minskning med 1,2 procentenheter jämfört med samma period 2022.
- Personalomsättning uppgår till 5,6 procent exklusive pensionsavgångar.

1. Anställda

	2023-08-31					2022-12-31				
	Tillsvidareanställda			Tidsbegr. mån.anställda		Tillsvidareanställda			Tidsbegr. mån.anställda	
	Antal, grund-anställning	Årsarbetare, aktuella anst.beslut	Årsarbetare, grundanst	Antal	Årsarbetare	Antal, grund-anställning	Årsarbetare, aktuella anst.beslut	Årsarbetare, grundanst	Antal	Årsarbetare
Kommunledningsförvaltningen	94	96	94	5	5	88	90	88	9	9
Tekniska förvaltningen	220	217	217	3	3	222	218	219	7	6
Samhällsbyggnadsförvaltningen	77	77	77	4	4	79	79	79	2	2
Serviceförvaltningen	191	183	183	4	3	195	188	187	10	7
Kulturförvaltningen	27	26	26	2	2	27	26	26	1	1
Barn- och utbildningsförvaltningen	1 164	1 139	1 134	212	193	1 139	1 113	1 107	231	213
Omsorgsförvaltningen	976	904	903	58	51	962	883	884	66	59
Medborgarförvaltningen	163	158	159	26	24	160	157	156	33	30
Totalt	2 912	2 800	2 793	314	285	2 872	2 754	2 746	359	327

Tabell 1. Personalvolym per förvaltning den 31 augusti 2023 jämfört med 31 december 2022. Aktuella anställningsbeslut avser tillsvidareanställda som har en tillfällig placering med i vissa fall en annan sysselsättningsgrad.

Värnamo kommun har 2 912 tillsvidareanställda medarbetare den 31 augusti vilket är en ökning med 40 medarbetare sedan årsskiftet. Antalet kvinnor är 2 343 kvinnor och antalet män 569. Kvinnornas andel utgör 80,5 procent och männens andel 19,5 procent. Antal tillsvidareanställda årsarbetare (grundanställningar) är 47 fler och antal tidsbegränsat månadsanställda årsarbetare är 42 färre jämfört med 31 december 2022. Sammantaget en ökning med fem årsarbetare, varav +11 årsarbetare i omsorgsförvaltningen, +sju årsarbetare i barn- och utbildningsförvaltningen samt åtta färre årsarbetare i serviceförvaltningen.

Tillsvidareanställda årsarbetare:

Har totalt ökat med 47 årsarbetare. Den största ökningen finns i barn- och utbildningsförvaltningen +27 årsarbetare, i omsorgsförvaltningen +19 årsarbetare och i kommunledningsförvaltningen +sex årsarbetare.

Tidsbegränsat månadsanställda årsarbetare:

Har totalt minskat med 42 årsarbetare. Den största minskningen finns i barn- och utbildningsförvaltningen (-20 årsarbetare), omsorgsförvaltningen (-åtta årsarbetare)

och medborgarförvaltningen (-sex årsarbetare). Flest tidsbegränsade månadsanställningar finns i barn- och utbildningsförvaltningen där dessa till 55 procent består av anställningar enligt skollagen och till 25 procent av särskild visstidsanställning. Anställningar enligt skollagen innebär i många fall att medarbetare med önskad utbildning inte kunnat rekryteras. Inom medborgarförvaltningen består 85 procent av de tidsbegränsat månadsanställda av arbetstagar i arbetsmarknadspolitiska insatser.

Andel tillsvidareanställda årsarbetare är 86,4 procent (83,4 procent per 31 december 2022), andel tidsbegränsat månadsanställda 8,8 procent (9,9 procent per 31 december 2022) och andel timavlönade 4,8 procent (6,7 procent per 31 december 2022). Sedan årsskiftet har andelen tillsvidareanställda ökat med tre procentenheter, andelen tidsbegränsat månadsanställda minskat med 1,1 procentenheter och andelen timavlönade minskat med 1,9 procentenheter.

Verksamheten i kommunen består i hög grad av kontaktyrken (människovårdande yrken), vilket medför att korttidsfrånvaro ofta måste ersättas av vikarie. Utförda timmar av timavlönade består till 70 procent av vård- och omsorgsarbete och 21 procent av skol- och barnomsorgsarbete.

2. Sysselsättningsgrad

Medelssysselsättningsgrad i procent	2023-08-31	2022-12-31	2023-08-31	2022-12-31	2023-08-31	2020-12-31	2020-08-31
Kommunledningsförvaltningen	99,5	99,8	99,9	99,4	99,4	100	100
Tekniska förvaltningen	98,7	98,5	98,2	98,5	98,6	98,2	98,1
Samhällsbyggnadsförvaltningen	100,0	99,4	99,3	99,4	99,4	99,2	99,2
Serviceförvaltningen	95,5	96,1	96,1	95,7	95,9	95,3	95,6
Kulturförvaltningen	97,3	96,9	96,9	96,6	94,1	94,1	94,1
Barn- och utbildnings-förvaltningen	97,4	97,2	97,3	97,3	97,2	96,9	97,0
Omsorgsförvaltningen	92,3	91,9	91,2	90,5	90,7	90,1	89,9
Medborgarförvaltningen	97,5	97,5	97,6	96,9	96,9	96,4	96,2
Totalt	95,9	95,6	95,4	95,1	95,1	94,7	94,7

Tabell 2. Medelssysselsättningsgrad i procent per förvaltning. Urval tillsvidareanställda, grundanställningar.

Värnamo kommun är sedan 2019 en organisation med en heltidskultur. Att ha en heltidskultur innebär att verksamheterna är strukturerade och organiserade för att kunna erbjuda heltidstjänster samt att övervägande del av medarbetarna arbetar heltid. Att arbeta mot ett ökat antal heltidsanställningar och heltidsarbetande syftar till att höja kvaliteten i verksamheterna samt klara kompetensförsörjningen.

Medelssysselsättningsgraden har ökat med 0,3 procentenheter sedan årsskiftet. De största ökningarna finns i omsorgsförvaltningen, barn- och utbildningsförvaltningen, och samhällsbyggnadsförvaltningen. Medelssysselsättningsgraden för kvinnor är 95,5 procent (95,1 procent vid årsskiftet) och för män 97,6 procent (97,6 procent vid årsskiftet).

Heltidskulturen har medfört att medelssysselsättningsgraden har ökat i de flesta förvaltningarna sedan 2020. Under dessa år har medelssysselsättningsgraden till exempel ökat med 2,4 procentenheter i omsorgsförvaltningen, med 0,4 procentenheter i barn- och utbildningsförvaltningen och med 1,3 procentenheter i medborgarförvaltningen.

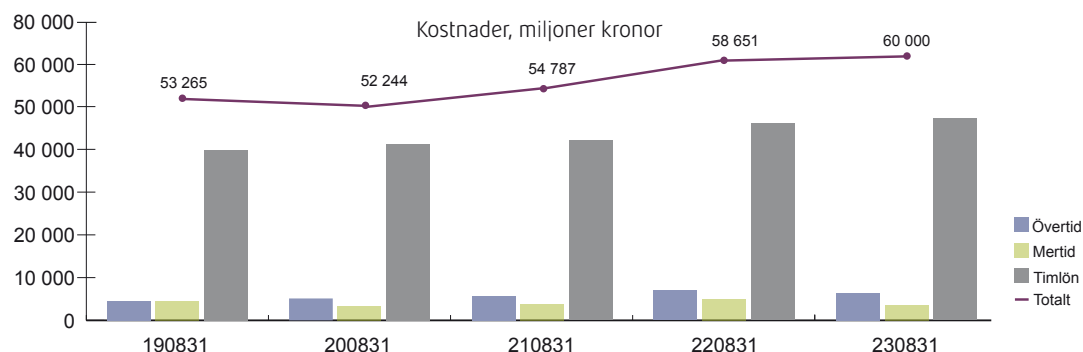
I Värnamo kommun uppgår andel heltidsanställda i november 2022 till 79 procent (76 procent år 2021) och andel heltidsarbetande till 66 procent (63 procent år 2021). Motsvarande siffror för riket är 86 procent för heltidsanställda respektive 74 procent för heltidsarbetande. För genomsnittskommunen i Sverige, oväntat medel, är siffrorna 81 procent för heltidsanställda respektive 70 procent för heltidsarbetande.

Av männen i Värnamo kommun är 91 procent heltidsanställda och 86 procent heltidsarbetande. Av kvinnorna i Värnamo kommun är 76 procent heltidsanställda och 61 procent heltidsarbetande.

3. Övertid, fyllnadstid, timlön

En stabil grundbemanning där medarbetarna är tillsvidareanställda, arbetar heltid och går på ordinarie schema leder till en bättre arbetsmiljö för arbetstagarna och en bättre kvalitet i verksamheten. Resultatet av detta ska leda till färre timmar för övertid, fyllnad och timlön.

3.1 Kostnader



Figur 1. Kostnader i miljoner kronor avseende övertid, fyllnadstid och timlön per 31 augusti.

Belopp i tusentals kronor	230101–230831				220101–220831			
	Övertid	Fyllnadslön	Timlön	Totalt	Övertid	Fyllnadslön	Timlön	Totalt
Kommunledningsförvaltningen	54	0	277	331	36	1	304	341
Tekniska förvaltningen	1 093	28	642	1 763	934	6	349	1 289
Samhällsbyggnadsförvaltningen*	245	121	1 900	2 266	130	51	1 589	1 770
Serviceförvaltningen	89	174	1 696	1 959	104	143	1 487	1 734
Kulturförvaltningen	0	10	157	167	19	2	169	190
Barn- och utbildnings-förvaltningen	1 028	774	10 598	12 400	1 194	777	9 470	11 441
Omsorgsförvaltningen	5 978	2 922	29 827	38 727	6 688	3 383	28 354	38 425
Medborgarförvaltningen	750	130	654	1 534	521	149	1 180	1 850
Periodiseringspost	-242	0	1 095	853	130	–	1 481	1 611
Totalt	8 995	4 159	46 846	60 000	9 756	4 512	44 383	58 651

Tabell 3. Kostnader per 31 augusti för övertid, fyllnadstid och timlön (exkl. PO-tillägg) i tkr per förvaltning. Fyllnadslön utgår när en deltidanställd utför arbete på tid utöver den fastställda arbetstiden (fyllnadstidsarbete). *Samtliga kostnader för timavlönade RIB (deltidsbrandmän) ingår förutom kostnader för beredskapsersättning.

De totala kostnaderna för övertid, fyllnadstid och timlön uppgår till 60 mkr och är 1,3 mkr eller 2,3 procent högre jämfört med 2022. De totala kostnaderna för timlön har ökat, medan kostnaderna för övertid och fyllnadslön är lägre.

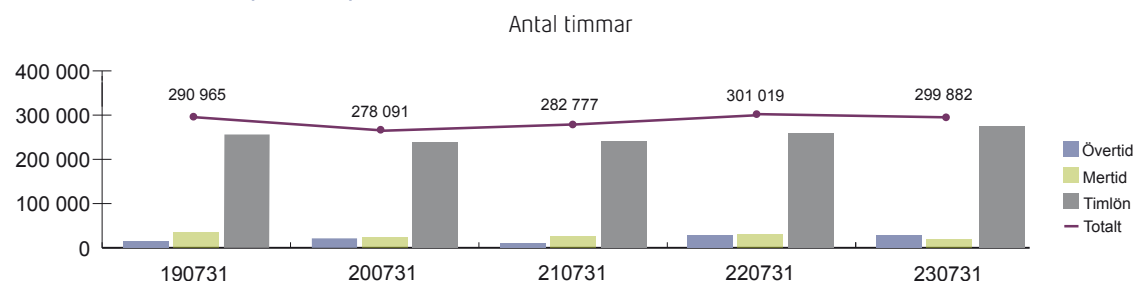
Hänsyn är inte tagen till ökat timpris med anledning av löneökningar. Den största procentuella kostnadsökningen finns i tekniska förvaltningen med 37 procent, samhällsbyggnadsförvaltningen med 28 procent och serviceförvaltningen med 13 procent.

3.2. Antal timmar

Då övertid och fyllnadstid även kan tas ut i ledighet ger enbart kostnaderna inte hela bilden av den faktiska övertiden och fyllnadstiden. Redovisningen av antalet timmar kompletterar bilden.

Arbets tid som utförs av timavlönade är inte alltid av akut och oförutsedd karaktär, även semestervikarier och feriearbetande ungdomar ingår i den timavlönade personalstyrkan.

3.2.1 Antal timmar januari–juli 2023



Figur 2. Antal timmar avseende övertid, fyllnadstid och timavlönades timmar januari–juli 2023.

Antal timmar	230101–220731				220101–210731			
	Övertid	Fyllnadslön	Timlön	Totalt	Övertid	Fyllnadslön	Timlön	Totalt
Kommunledningsförvaltningen	96	0	1 981	2 077	91	3	2 055	2 149
Tekniska förvaltningen	2 416	90	4 403	6 909	1 839	86	2 667	4 592
Samhällsbyggnadsförvaltningen	408	354	1 285	2 047	378	341	1 194	1 913
Serviceförvaltningen	182	784	12 229	13 195	269	619	10 564	11 452
Kulturförvaltningen	0	32	859	891	33	20	1 038	1 091
Barn- och utbildnings-förvaltningen	1 722	2 738	59 764	64 224	2 189	3 867	53 831	59 887
Omsorgsförvaltningen	12 961	11 550	179 448	203 959	16 162	15 974	177 817	209 953
Medborgarförvaltningen	1 149	382	5 049	6 580	904	414	8 664	9 982
Totalt	18 934	15 930	265 018	299 882	21 865	21 324	257 830	301 019

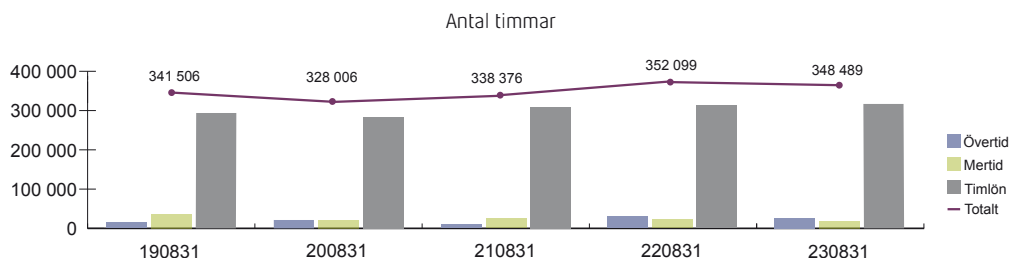
Tabell 4. Antal övertids-, mertids- och timavlönades timmar per förvaltning 1 januari till och med 31 juli. Timmar för övertid i ledighet och fyllnad i ledighet ingår.

Tabell 4 visar att det totala antalet övertids- och mertidstimmar, inklusive uttagna timmar i ledighet samt timavlönade januari-juli, uppgår till 299 882 timmar, vilket innebär en minskning med 1 137 timmar eller cirka 0,4 procent jämfört med 2022. Övertiden har minskat med 13 procent, fyllnadstiden har minskat med 25 procent medan timavlönades timmar har ökat med tre procent jämfört med 2022.

Omsorgsförvaltningen och medborgarförvaltningen har minskat de totala timmarna mest. Däremot har barn- och utbildningsförvaltningen, tekniska förvaltningen och serviceförvaltningarna ökat de totala timmarna jämfört med 2022.

Trenden i figur 2 mellan 2020 och 2023 visar på en ökning av antalet totala timmar med cirka åtta procent. Timmarna 2023 motsvarar totalt cirka 151 årsarbetare, vilket är en minskning med en årsarbetare jämfört med samma period föregående år.

3.2.2 Antal timmar januari–augusti 2023



Figur 3. Antal timmar avseende övertid, fyllnadstid och timavlönades timmar januari-augusti 2023.

Antal timmar	230101–230831				220101–220831			
	Övertid	Fyllnadslön	Timlön	Totalt	Övertid	Fyllnadslön	Timlön	Totalt
Kommunledningsförvaltningen	98	3	2 212	2 313	91	3	2 324	2 418
Tekniska förvaltningen	2 677	92	4 724	7 493	2 148	11,0	2 936	5 194
Samhällsbyggnadsförvaltningen	532	356	1 642	2 530	612	360	1 584	2 556
Serviceförvaltningen	184	950	13 818	14 952	275	652	12 372	13 300
Kulturförvaltningen	0	36	979	1 015	52	20	1 140	1 211
Barn- och utbildnings-förvaltningen	1 825	3 199	65 798	70 822	2 275	4 399	60 311	66 984
Omsorgsförvaltningen	15 270	13 077	213 501	241 848	19 096	17 781	210 932	247 809
Medborgarförvaltningen	1 303	432	5 781	7 516	1 066	515	11 047	12 627
Totalt	21 889	18 145	308 455	348 489	25 615	23 839	302 645	352 099

Tabell 5. Antal övertids-, mertids- och timavlönades timmar per förvaltning 1 januari till och med 31 augusti. Timmar för övertid i ledighet och fyllnad i ledighet ingår.

Tabell 5 visar att det totala antalet övertids- och mertidstimmar, inklusive uttagna timmar i ledighet samt timavlönade januari-augusti, uppgår till 348 489 timmar, vilket innebär en minskning med 3 610 timmar eller cirka en procent jämfört med 2022. Övertiden har minskat med 15 procent, fyllnadstiden har minskat med 24 procent medan timavlönades timmar har ökat med två procent jämfört med 2022.

Barn- och utbildningsförvaltningen har den största totala ökningen med 3 838 timmar varav 5 487 timmar avser timavlönades timmar.

Även tekniska förvaltningen har ökat med 2 299 timmar, varav 1 788 timmar avser timavlönades timmar. Omsorgsförvaltningen har den största totala minskningen med 5 961 timmar samt medborgarförvaltningen som minskat med 5 111 timmar.

Trenden i figur 3 mellan åren 2020 och 2023 visar på en ökning av antalet totala timmar med sex procent. Timmarna 2023 motsvarar totalt cirka 176 årsarbetare, vilket är en minskning med två årsarbetare jämfört med samma period föregående år.

4. Sjukfrånvaro

4.1 Sjukfrånvaro kvinnor och män per åldersintervall

Redovisning i procent /procentenheter	Sjukfrånvarotid 230101–230731 (%)	Andel>=60 dagar 230101–230731 (%)	Sjukfrånvarotid förändring 220101–220731 och 230101–230731 (procentenheter)	Andel>=60 dagar förändring 220101–220731 och 230101–230731 (procentenheter)
Kvinnor 0–29 år	8,93	23,29	-0,79	+7,57
Män 0–29 år	5,60	20,83	-1,98	+0,26
Totalt 0–29 år	8,12	22,88	-1,08	+6,17
Kvinnor 30–49 år	7,57	52,55	-1,10	+6,18
Män 30–49 år	2,68	21,45	-1,71	+2,06
Totalt 30–49 år	6,51	49,76	-1,25	+6,61
Kvinnor 50–99 år	8,52	62,71	-0,86	+8,72
Män 50–99 år	4,12	58,55	+0,15	+27,40
Totalt 50–99 år	7,63	62,26	-0,66	+10,47
Totalt kvinnor	8,14	53,20	-0,96	+7,47
Totalt män	3,67	37,88	-1,02	+14,21
Totalt 0–99 år	7,18	51,52	-0,99	+8,47

Tabell 6. Sjukfrånvaro av ordinarie arbetstid utifrån åldersintervall och kön. Urval: tillsvidareanställda och tidsbegränsat månadsanställda. "Andel>=60 dagar" avser den andel av sjukfrånvaron som avser frånvaro under en sammanhängande tidsperiod av 60 dagar eller mer.

Den totala sjukfrånvaron har reducerats med cirka en procentenhet till 7,18 procent jämfört med samma period 2022. Sjukfrånvaro som är längre än 60 dagar har ökat med 8,47 procentenheter till 51,52 procent. Sjukfrånvaron i jämförbar period 2022, som uppgick till 8,17 procent, påverkades betydligt av den högre sjukfrånvaron i januari och februari 2022. Den minskade sjukfrånvaron beror med andra ord sannolikt till viss del på ändrat förhållningssätt till coronapandemin.

Samtliga åldersgrupper har en lägre sjukfrånvaro. Åldersgruppen 29 år och yngre har som i 2022 även 2023 den högsta sjukfrånvaron, 8,12 procent (år 2022 var den 9,2 procent).

Både männens och kvinnornas sjukfrånvaro har sjunkit med cirka en procentenhet, kvinnor -0,96 procentenheter och män -1,02 procentenheter. Kvinnornas sjukfrånvaroprocent är dock

mer än dubbelt så hög som männens. Kvinnornas högsta sjukfrånvaro finns som 2022 även i år i åldersgruppen 29 år och yngre och uppgår till 8,93 procent.

Andelen lång sjukfrånvaro (>=60 dagar) har totalt ökat med 8,47 procentenheter jämfört med samma period 2022. Andelen lång sjukfrånvaro ökar i samtliga åldersintervall, för båda könen och totalt. Den långa frånvaron utgör fortfarande en större del av kvinnornas totala frånvaro än vad den gör för männen. Dock är ökningen i andel störst för männen (+14,21 procentenheter). År 2022 minskade männens andel långtidsfrånvaro avsevärt med 16,10 procentenheter. Störst andel långtidsfrånvaro finns för båda könen i åldersgruppen 50 år och äldre (kvinnor 62,71 procent och män 58,55 procent).

Våren 2023 avslutades ett sjukfrånvaroprojekt i Värnamo kommun som påbörjades 2021. Projektet har implementerat ett strukturerat arbetssätt för löpande uppföljning av sjukfrånvaro i form av ett riskgruppsorienterat arbetssätt. Det har även genomförts ett arbete med att selektera, utveckla och implementera metodstöd och verktyg.

Det kan konstateras att sjukfrånvaron i Värnamo kommun är för hög, både när man jämför med länets kommuner och kommuner i hela Sverige. Detta trots insatser som gjorts. Personalutskottet gav i mars kommundirektören i uppdrag att i samverkan med förvaltningscheferna ta fram åtgärder för att minska sjukfrånvaron. Utifrån detta har förvaltningarna med stöd

från HR-avdelningen arbetat intensivt med frågan. Uppdraget har gjort att sjukfrånvaron är i fokus och flera insatser är planerade under hösten. Detta redovisas kontinuerligt till personalutskottet. Personalutskottet har satt som mål för 2023 att vi ska ha en sjukfrånvaro på maximalt 7,75 procent, just nu pekar det på att vi ska kunna uppnå det målet. Personalutskottet har också sagt att antalet medarbetare med sex sjukfrånvarotillfällen eller fler ska vara nere på 400 vid årsskiftet. Detta är det längre kvar till men, flera av de insatser som planeras i höst vänder sig till denna grupp så förhoppningen är att vi ska kunna uppnå målet.

4.2 Sjukfrånvaro per förvaltning

Redovisning i procent /procentenheter	Sjukfrånvarotid 230101–230731 (%)	Andel>=60 dagar 230101–230731 (%)	Sjukfrånvarotid förändring 220101–220731 och 230101–230731 (procentenheter)	Andel>=60 dagar förändring 220101–220731 och 230101–230731 (procentenheter)
Kommunledningsförvaltningen	3,25	64,40	-1,06	+15,91
Tekniska förvaltningen	5,64	64,48	-0,39	+19,84
Samhällsbyggnadsförvaltningen	3,18	39,59	-0,02	+21,85
Serviceförvaltningen	8,92	46,94	-1,24	+10,74
Kulturförvaltningen	4,22	46,18	-0,30	-2,23
Barn- och utbildnings-förvaltningen	5,90	46,26	-1,23	+6,11
Omsorgsförvaltningen	9,88	53,97	-0,84	+8,13
Medborgarförvaltningen	5,76	56,69	-1,30	+4,50
Totalt	7,18	51,52	-0,99	+8,47

Tabell 7. Sjukfrånvaro av ordinarie arbetstid per förvaltning 230101–230731. Urval: tillsvidareanställda och tidsbegränsat månadsanställda.

Sjukfrånvaron har minskat i alla förvaltningar. Högst sjukfrånvaro finns i omsorgsförvaltningen (9,88 procent) och serviceförvaltningen (8,92 procent). Störst förändring i sjukfrånvaro har barn- och utbildningsförvaltningen samt medborgarförvaltningen med respektive -1,23 och -1,30 procentenheter. Lägst sjukfrånvaro har samhällsbyggnadsförvaltningen med 3,18 procent.

I medborgarförvaltningens sjukfrånvaro 5,76 procent inkluderar anställda på BEA-avtalet med totalt 29 medarbetare. Sjukfrånvaron för medarbetare i medborgarförvaltningen, exklusive BEA-anställda, uppgår till 5,26 procent (6,67 procent år 2022) och sjukfrånvaro längre 60 dagar exklusive BEA-anställda uppgår till 54,63 procent (51,27 procent år 2022). Sjukfrånvaro exklusive BEA-anställda uppgick samma period 2021 till 7,09 procent, år 2020 till 11,05 procent och 6,64 procent år 2019.

Den långa sjukfrånvaron har ökat med 8,47 procentenheter jämfört med 2022. Den totala ordinarie tiden har ökat med 30 tusen timmar och det totala antalet sjukfrånvarotimmar har minskat med 29 tusen timmar. Av de 29 tusen timmarna är den korta sjukfrånvarotiden 36 tusen timmar färre och den långa sjukfrånvarotiden 7 tusen fler. Den långa sjukfrånvaron har ökat i samtliga förvaltningar förutom i kulturförvaltningen som minskat den långa sjukfrånvaron med 2,23 procentenheter. Vid förändringar i de mindre förvaltningarna påverkas sjukfrånvaron märkbart när enstaka medarbetare blir långtidssjuka eller återkommer i arbete efter sjukfrånvaro.

4.3 Sjuklönekostnader

Belopp i tusentals kronor	Sjuklöner 2023-08-31	Sjuklöner 2022-12-31	Sjuklöner 2022-08-31	Sjuklöner 2021-12-31	Sjuklöner 2021-08-31	Sjuklöner 2020-12-31	Sjuklöner 2020-08-31
Kommunledningsförvaltningen	222	584	381	493	267	716	368
Tekniska förvaltningen	706	973	465	974	484	1 174	718
Samhällsbyggnadsförvaltningen	299	598	355	450	299	596	357
Serviceförvaltningen	1 121	2 027	1 406	1 656	990	1 762	830
Kulturförvaltningen	52	130	66	129	74	219	139
Barn- och utbildningsförvaltningen	4 763	10 318	6 661	10 535	6 498	10 715	5 716
Omsorgsförvaltningen	6 618	12 243	8 059	10 461	6 766	11 669	7 233
Medborgarförvaltningen	644	1 237	868	1 139	801	1 840	1 293
Totalt	14 425	28 110	18 261	25 837	16 179	28 961	16 654

Tabell 8. Sjuklönekostnader exklusive PO-tillägg.

Sjuklönekostnaderna är 3 836 tkr eller 21 procent lägre 2023 jämfört med samma period 2022. Kostnaderna har minskat i samtliga förvaltningar förutom i tekniska förvaltningen. Förvaltningarna som procentuellt minskat mest är kommunledningsförvaltningen, barn- och utbildningsförvaltningen och medborgarförvaltningen.

De totala sjuklönekostnaderna 2023 är på en lägre nivå än pandemiåren 2020–2022.

Sjuklönekostnaderna följer procentuella förändringar i sjukfrånvaron men påverkas även av lönenivåer, sjukfrånvaros längd samt coronapandemin 2020–2022.

5 Personalomsättning

Personalomsättning i procent, %	2023-08-31 (inkl. pensionsavgångar)	2023-08-31 (exkl. pensionsavgångar)	2022-12-31 (inkl)	2022-08-31 (inkl)	2021-12-31 (inkl)	2021-08-31 (inkl)	2020-12-31 (inkl)	2020-08-31 (inkl)
Kommunledningsförvaltningen	13,0	8,7	25,4	20,8	6,6	5,5	7,5	2,5
Tekniska förvaltningen	7,7	5,0	8,5	4,3	10,8	8,5	7,3	4,4
Samhällsbyggnadsförvaltningen	9,2	9,2	11,8	11,0	7,4	2,5	2,5	1,3
Serviceförvaltningen	8,4	5,8	13,2	9,8	5,4	3,9	7,1	6,1
Kulturförvaltningen	0	0	11,6	12,6	8,4	4,2	8,0	8,0
Barn- och utbildningsförvaltningen	6,4	4,6	9,2	6,4	7,4	5,4	6,3	5,2
Omsorgsförvaltningen	8,4	6,6	16,0	11,2	11,1	7,7	10,4	7,4
Medborgarförvaltningen	5,7	5,1	9,8	6,5	16,6	13,7	12,6	7,7
Totalt	7,5	5,6	12,3	8,7	9,3	6,6	8,1	5,9

Tabell 9. Personalomsättning inklusive pensionsavgångar per förvaltning. Antal tillsvidareanställda medarbetare som slutat i förhållande till genomsnittligt antal tillsvidareanställda.

Personalomsättning inklusive pensionsavgångar uppgår till 7,5 procent och personalomsättning exklusive pensionsavgångar till 5,6 procent. Det innebär att personalomsättningen inklusive pensionsavgångar är 1,2 procentenheter lägre jämfört med samma period 2022. Under januari till och med augusti har

212 tillsvidareanställda medarbetare slutat (föregående år 240), varav 53 medarbetare som har gått i pension (föregående år 51). Personalomsättningen varierar inom organisationen och mellan yrkesgrupper.

Väsentliga personalförhållanden i kommunkoncernen

I kommunkoncernens HR-nyckeltal ingår förutom Värnamo kommun även Finnvedsbostäder AB, koncernen Värnamo Energi AB och Värnamo Kommunala Industrifastigheter AB.

Arbetet med HR-frågor är en viktig del för att nå de övergripande målen om kvalitet, delaktighet, kompetensförsörjning och klimat. En nyckel för att klara kompetensförsörjningen är att alla medarbetare får rätt förutsättningar att göra ett bra arbete. I kommunkoncernen har 96 procent av de tillsvidareanställda medarbetarna en anställning i Värnamo kommun. Antalet tillsvidareanställda årsarbetare inom kommunkoncernen har ökat

med 48 årsarbetare och beror främst på en ökning inom Värnamo kommun. Även minskningen av 42 tidsbegränsat månadsanställda årsarbetare beror på en minskning i Värnamo kommun.

Sjukfrånvaron i kommunkoncernen har sedan årsskiftet minskat med 1,18 procentenheter till 6,92 procent och sjukfrånvaro längre än 60 dagar har ökat med 7,27 procentenheter. Medarbetarna i bolagen har lägre sjukfrånvaro än medarbetarna i Värnamo kommun.

	Kommunkoncernen			Värnamo kommun		
	2023-08-31	2022-12-31	Förändring	2023-08-31	2022-12-31	Förändring
Tillsvidareanställda, antal	3 030	2 989	+41	2 912	2 872	+40
Tillsvidareanställda, årsarbetare	2 910	2 862	+48	2 793	2 746	+47
Tidsbegränsat månadsanställda, antal	317	362	-45	314	359	-45
Tidsbegränsat månadsanställda, årsarbetare	288	330	-42	285	327	-42
Sjukfrånvaro, %	6,92	8,10	-1,18	7,18	8,25	-1,07
Andel sjukfrånvaro längre än 60 dagar, %	50,94	43,67	+7,27	51,52	44,08	+7,44



Höga vattennivåer i Lagan och Storån. Värnamo kommun uppmärksammas nationellt för sitt verktyg för att mäta vattennivåer och därmed vara väl förberedda vid en översvämning.

Resultaträkning

Belopp i miljoner kronor	Not	Helår 2023			Januari – Augusti		Bokslut
		Budget	Prognos	Avvikelse	2023	2022	2022
Verksamhetens intäkter	3	ingår nedan	ingår nedan	ingår nedan	362,9	347,0	547,2
Verksamhetens kostnader	4	-2 145,2	-2 225,2	-80,0	-1 785,7	-1 630,2	-2 615,7
Avskrivningar	5	-148,3	-148,3	0,0	-92,5	-85,6	-140,2
Verksamhetens nettokostnader		-2 293,5	-2 373,5	-80,0	-1 515,3	-1 368,8	-2 208,7
Skatteintäkter	6	1 899,0	1 930,2	31,2	1 289,3	1 224,3	1 833,5
Generella statsbidrag och utjämning	7	439,2	466,1	26,9	309,1	310,9	471,0
Verksamhetens resultat		44,6	22,8	-21,8	83,1	166,4	95,8
Finansiella intäkter	8	12,2	19,0	6,9	11,7	32,3	41,8
Finansiella kostnader	9	-17,1	-17,2	-0,1	-10,6	-3,2	-4,8
Resultat efter finansiella poster		39,7	24,6	-15,1	84,2	195,5	132,8
Extraordinära poster				0,0	0,0	0,0	0,0
Årets resultat		39,7	24,6	-15,1	84,2	195,5	132,8

Balansräkning

Belopp i miljoner kronor		Kommunen	
	Not	2023-08-31	2022-12-31
TILLGÅNGAR			
Anläggningstillgångar			
Immateriella anläggningstillgångar	10	56,9	0
Materiella anläggningstillgångar			
Mark, byggnader och tekniska anläggningar	11	2 657,1	2 395,5
Maskiner och inventarier	12	211,6	203,9
Finansiella anläggningstillgångar	13	30,6	27,1
Summa anläggningstillgångar		2 899,3	2 626,5
Bidrag till infrastruktur	14	8,4	8,8
Omsättningstillgångar			
Förråd	15	70,3	82,7
Fordringar	16	239,7	280,2
Kassa och bank	17	286,9	256,9
Summa omsättningstillgångar		596,9	619,8
Summa tillgångar		3 504,6	3 255,1
EGET KAPITAL, AVSÄTTNINGAR OCH SKULDER			
Eget kapital			
Årets resultat	18	84,2	132,8
Resultatutjämningsreserv		0,0	0,0
Övrigt eget kapital		1 843,7	1 710,9
Summa eget kapital		1 927,9	1 843,7
Avsättningar			
Avsättningar för pensioner och liknande förpliktelser	19	57,9	52,4
Andra avsättningar	20	48,7	56,2
Summa avsättningar		106,6	108,6
Skulder			
Långfristiga skulder	21	906,0	730,8
Kortfristiga skulder	22	564,1	572,0
Summa skulder		1 470,1	1 302,8
Summa eget kapital, avsättningar och skulder		3 504,6	3 255,1
PANTER OCH ANSVARSFÖRBINDELSER			
Panter och därmed jämförliga säkerheter	23	18,0	18,0
Ansvarsförbindelser			
Pensionsförpliktelser som inte upptagits bland skulder eller avsättningar	24	553,2	533,5
Övriga ansvarsförbindelser	25	2 808,8	2 868,8

Kassaflödesanalys

Belopp i miljoner kronor	Not	Budget 2023	Utfall Jan-aug 2023	Utfall Jan-aug 2022	Bokslut 2022
DEN LÖPANDE VERKSAMHETEN					
Årets resultat		44,0	84,2	195,5	132,8
Justering för ej likviditetspåverkande poster	25	0,0	73,3	74,6	135,2
Poster som redovisas i annan sektion	26	148,0	-0,4	-7,8	-12,2
Medel från verksamheten före förändring av rörelsekapital		192,0	157,1	262,3	255,8
Ökning/minskning av periodiserade anläggningsavgifter		9,0	6,3	8,5	13,3
Ökning/minskning kortfristiga fordringar		0,0	40,5	-59,8	-67,4
Ökning/minskning förråd och varulager		12,0	12,4	-7,5	14,1
Ökning/minskning kortfristiga skulder		-20,0	-7,9	-18,8	53,7
Kassaflöde från den löpande verksamheten		193,0	208,4	184,7	269,5
INVESTERINGSVERKSAMHETEN					
Investering i immateriella anläggningstillgångar		0,0	-0,1	0,0	0,0
Försäljning av immateriella anläggningstillgångar		0,0	0,0	0,0	0,0
Investering i materiella anläggningstillgångar		-673,0	-350,6	-165,2	-356,6
Försäljning av materiella anläggningstillgångar		10,0	0,9	10,5	14,3
Erhållna investeringsbidrag		0,0	-0,1	3,6	20,2
Förvärv av finansiella tillgångar		0,0	-3,5	-3,5	-3,5
Avyttring av finansiella tillgångar		0,0	0,0	1,2	1,8
Kassaflöde från investeringsverksamheten		-663,0	-353,4	-153,4	-323,8
FINANSIERINGSVERKSAMHETEN					
Nyupptagna lån		470,0	175,0	50,0	50,0
Amortering av långfristiga skulder		0,0	0,0	-50,0	-50,0
Kassaflöde från finansieringsverksamhet		470,0	175,0	0,0	0,0
Årets kassaflöde		0,0	30,0	31,3	-54,3
Likvida medel vid årets början		100,0	256,9	311,2	311,2
LIKVIDA MEDEL VID PERIODENS SLUT		100,0	286,9	342,5	256,9

Not 1. Redovisningsprinciper

Delårsrapporten är upprättad i enlighet med Lag (2018:597) om kommunal bokföring och redovisning samt Rådet för kommunal redovisnings rekommendationer.

Samma redovisningsprinciper och beräkningsmetoder har använts i delårsrapporten som i den senaste årsredovisningen om inget annat uppges.

Definitionerna av tillgång, skuld, intäkt och kostnad måste vara uppfyllda för att en post ska tas in i balans- eller resultaträkningen.

Periodiseringar görs följaktligen efter samma principer som i årsredovisningen. Intäkter och kostnader som uppkommer med säsongsvariationer eller, cykliska variationer eller på annat oregelbundet sätt under räkenskapsåret redovisas således inte innan de har uppkommit.

EU-bidrag, statsbidrag och kostnadsersättningar intäktsredovisas i enlighet med bidragets villkor och restriktioner i enlighet med RKR R2 Intäkter. Riktade bidrag och kostnadsersättningar intäktsredovisas följaktligen i takt med att villkoren uppfylls.

Generella statsbidrag intäktsredovisas succesivt med jämn fördelning över den tid som bidraget avser.

Säsongsvariationer eller cykliska effekter

I den kommunala redovisningen finns vissa intäkter och kostnader som på grund av säsongsvariationer gör att utfallet för delårsperioden väsentligt avviker från årsprognosen. Verksamheter som har sin mest intensiva period under sommarmånaderna är bland annat fritidsverksamhet i utomhusanläggningar, underhåll av fastigheter, arbete med gator och vägar samt parkverksamhet. Verksamheter som har lägre verksamhet under sommarmånaderna är till exempel utbildningsverksamheten, måltidsverksamhet inom utbildningsområdet och fritidsverksamhet i hallar.

Uttag av semester och ferie under sommarmånaderna gör att personalkostnaderna dessa månader är lägre än övriga månader. I Värnamo kommun bokas intjänad semester och ferie upp varje månad via kostnadsbokföring i personalsystemet. Kostnadsbokföring innebär att kostnaden bokförs när händelsen inträffar, samtidigt som den skuldförs. Vid uttag av semester och ferie minskar skulden.

Under vinterhalvåret ökar främst kostnader för uppvärmning av fastigheter och vinterväghållning.

Kommunkoncern och sammanställda räkenskaper

I kommunkoncernen ingår samtliga bolag och kommunalförbund där kommunen har minst 20 procent inflytande. Kommunkoncernen består av följande kommunala koncernföretag:

Bolag	Ägarandel
Värnamo Stadshus AB	100 %
Värnamo Energi AB	100 %
Finnvedsbostäder AB	100 %
Värnamo kommunala industrifastigheter AB	100 %
Kommunalförbund Samverkan Återvinning Miljö (SÅM)	39%

Inga förändringar i sammansättningen av kommunkoncernen har skett under perioden januari-augusti 2023.

Redovisningsprinciper i balansräkningen

Immateriella och materiella anläggningstillgångar är upptagna till anskaffningsvärde minus avskrivning och eventuell nedskrivning. Avskrivning sker linjärt för samtliga anläggningstillgångar som är utsatta för värdeminskning. Nyinvesteringar som inte är pågående aktiveras månaden efter investeringstillfället. Samtliga investeringar i perioden juni till augusti är registrerade som pågående.

Kundfordringar och övriga kortfristiga fordringar är upptagna till det belopp varmed de beräknas inflyta.

Tomter för försäljning värderas kollektivt där de totala utgifterna för ett exploateringsområde fördelas per tomt utifrån yta.

Kommunens leasingtal som har en längre total löptid än tre år redovisas inte i enlighet med rekommendation RKR R5 Leasing.

Erhållna anläggningsavgifter för VA redovisas som förutbetalda intäkt och periodiseras över 50 år, vilket motsvarar VA-ledningarnas nyttjandeperiod.

Förpliktelser för pensionsåtaganden för anställda i kommunen är beräknade enligt RIPS17. Avsättningar för pensioner baseras på en beräkning av extern pensionsadministratör. Pensionsrätt avseende inkomster över 7,5 inkomstbasbelopp har kommunen tecknat försäkring för och premier inbetalas löpande.

Avsättningar för deponi har tagits upp till det belopp som bedöms krävas för att reglera förpliktelsen.

Återställning av deponi har värderats enligt anskaffningsvärdet och upplöses löpande.

Överuttag i VA-verksamheten hanteras som en skuld till abonnenterna.

Redovisningsprinciper i driftredovisningen och investeringsredovisningen

Driftredovisningen återger nämndernas relationer till omvärlden, där övriga nämnder utgör en del av omvärlden. Jämfört med resultaträkningen har driftredovisningen även påförts kommun-interna poster som avser köp och försäljning mellan nämnderna. Poster som ingår i resultaträkningen, men inte i driftredovisningen är skatteintäkter, generella statsbidrag och utjämning, finansiella intäkter och kostnader.

Löner har belastats med ett personalomkostnadspålägg som inkluderar sociala avgifter, avtalsförsäkringar och pensionskostnader. Storleken på pålägget avgörs av den anställdes ålder. Löner för timanställda och kostnadsersättningar utbetalas månaden efter intjänandemånaden. Utbetalningar som sker i januari och som avser december belastar respektive nämnd den period som kostnaden avser. En periodisering till rätt period sker dock centralt under ansvar finansiering.

Materiella anläggningstillgångar belastas med verklig avskrivningskostnad samt en internränta på 1,25 procent. Internräntan baseras på genomsnittsräntan från Sveriges Kommuner och Regioner (SKR).

Kostnader för lokalhyra, transport/bilpool, måltider och post/tryckeri fördelas mellan kommunens olika verksamheter genom interndebitering. IT-relaterade kostnader fördelas med schabloner. Gemensam central administration som ekonomi, personal och upphandling fördelas inte ut på de olika verksamheterna.

Den preliminära slutavräkningen för skatteintäkter föregående och innevarande år baseras på Sveriges Kommuner och Regioners (SKR) augustiprognos.

Taxekollektivet för renhållning betalar sina avgifter till kommunalförbundet SÅM. Ansvaret för deponier kvarstår i kommunen. Tidigare års fonderade medel används för sluttäckning av deponier. Driftskostnader av deponier täcks av skattemedel.

Investeringsredovisningens utgifter består av kommunexterna utgifter samt timkostnader för kommunens egen personal som arbetar med kommunens investeringsprojekt. I investeringsredovisningen ingår även interna maskinkostnader som beräknas utifrån maskinernas timkostnader.

Erhållna men ännu ej intäktsredovisade generella statsbidrag

Belopp i tusentals kronor.

Bidragsgivare	Bidrag	Belopp
Socialstyrelsen	Utökad bemanning	3 932
Migrationsverket	Tillfälligt stöd Ukraina	357
Totalt		4 289

Not 2. Uppskattningar och bedömningar

Exploatering

Omklassificeringar från markreserv till omsättningstillgång vid exploatering sker när exploateringsområdet är klart för försäljning, tillförlitliga uppgifter angående kostnadsbilden finns tillgängliga och den första tomten är helt betald.

Vid exploatering av ett område redovisas hela projektet som omsättningstillgång. Omklassificeringar från omsättningstillgång till anläggningstillgång för de delar som avser gator, vägar samt VA sker när exploateringsområdet är klart för försäljning och den första tomten är betald.

Periodisering av riktade statsbidrag

Kommunen periodiserar sökta men ej erhållna statsbidrag samt statsbidrag som kommunen ej behöver ansöka om.

Hur stor del av bidraget som periodiseras beror på hur säker kommunen är på att erhålla bidraget. Vid bedömning av hur stor del som ska periodiseras används modellen nedan.

Uppbokad procentsats	Vägledning
100 %	Säkert Bidraget har sökts flera gånger och bidraget har erhållits.
80 - 90 %	Viss osäkerhet Viss osäkerhet kring uppfyllnad av alla villkor förekommer.
70 - 80 %	Större osäkerhet Bidraget söks för första gången eller bidraget har sökts tidigare men ej erhållits.



Manifestation för Ukraina.

Noter

Belopp i tusentals kronor

Not 3 Verksamhetens intäkter

	2023-08-31	2022-12-31
Försäljningsintäkter	22 481	36 753
Taxor och avgifter	106 908	152 951
Hyror och arrenden	29 564	43 283
Bidrag och kostnadsersättningar från staten	115 890	164 242
Bidrag och gåvor från privata aktörer	271	488
EU-bidrag	162	72
Övriga bidrag	7 421	20 875
Försäljning av verksamhet och konsulttjänster	62 214	90 345
Intäkter från exploateringsverksamhet och tomträtter	17 612	27 675
Realisationsvinster på anläggningstillgångar	426	10 523
Summa verksamhetens intäkter	362 949	547 207

Not 4 Verksamhetens kostnader

	2023-08-31	2022-12-31
Personalkostnader exklusive pensionskostnader	-1 119 064	-1 652 607
Pensionskostnader	-131 964	-147 885
Lämnade bidrag	-39 883	-97 242
Köp av verksamhet	-141 156	-192 161
Lokal- och markhyror samt övriga fastighetskostnader	-127 278	-188 776
Inköp av material och varor	-68 241	-106 557
Inköp av tjänster	-100 381	-145 139
Kostnader för transportmedel, transporter och resor	-43 048	-65 721
Realisationsförluster och utrangeringar	-36	-29
Anskaffningskostnad sålda exploateringsfastigheter	-6 170	-9 184
Övriga verksamhetskostnader	-8 522	-10 416
Summa verksamhetens kostnader	-1 785 743	-2 615 717

Not 5 Av- och nedskrivningar

	2023-08-31	2022-12-31
Avskrivning immateriella tillgångar	-3	0
Avskrivning byggnader och anläggningar	-62 500	-88 242
Avskrivning maskiner och inventarier	-29 976	-41 824
Nedskrivning byggnader och anläggningar	-26	-10 153
Summa av- och nedskrivningar	-92 505	-140 219

Not 6 Skatteintäkter

	2023-08-31	2022-12-31
Preliminär kommunalskatt	1 269 388	1 781 954
Preliminär slutavräkning innevarande år	12 583	40 576
Slutavräkningsdifferens föregående år	7 346	11 034
Summa skatteintäkter	1 289 317	1 833 564

Not 7 Generella statsbidrag och utjämning

	2023-08-31	2022-12-31
Inkomstutjämning	199 618	292 732
Kostnadsutjämning	-30 614	-45 289
Regleringsbidrag	54 035	95 652
Kommunal fastighetsavgift	53 381	77 374
Bidrag för LSS-utjämning	28 920	41 170
Övriga generella bidrag från staten	3 798	9 356
Summa generella statsbidrag och utjämning	309 138	470 995

Not 8 Finansiella intäkter

	2023-08-31	2022-12-31
Utdelningar från koncernföretag	6 000	3 000
Utdelningar på aktier och andelar	142	2 664
Intäkter från finansiella anläggningstillgångar	0	1 746
Ränteintäkter	107	1 404
Borgensavgifter	5 143	7 702
Övriga finansiella intäkter	274	25 329
Summa finansiella intäkter	11 666	41 845

Not 9 Finansiella kostnader

	2023-08-31	2022-12-31
Räntekostnader på lån	-5 297	-2 873
Finansiell kostnad, förändring av pensionsavsättningar	-5 167	-1 455
Kostnader från finansiella anläggningstillgångar	-3	0
Övriga finansiella kostnader	-109	-516
Summa finansiella kostnader	-10 576	-4 844

Not 10 Immateriella tillgångar

	2023-08-31	2022-12-31
Ingående anskaffningsvärde	0	0
Inköp	60	0
Försäljningar	0	0
Nedskrivningar/utrangeringar	0	0
Överföringar	0	0
Utgående anskaffningsvärde	60	0
Ingående ackumulerade av- och nedskrivningar	0	0
Försäljningar	0	0
Nedskrivningar/utrangeringar	0	0
Överföringar	0	0
Årets avskrivningar	-3	0
Utgående ackumulerade av- och nedskrivningar	-3	0
Utgående redovisat värde	57	0

Not 11 Mark, byggnader och tekniska anläggningar

	2023-08-31	2022-12-31
Ingående anskaffningsvärde	3 736 700	3 446 942
Inköp	313 629	298 212
Försäljningar	0	-20 625
Nedskrivningar/utrangeringar	-44	-8 239
Överföringar	10 387	20 410
Utgående anskaffningsvärde	4 060 672	3 736 700
Ingående ackumulerade av- och nedskrivningar	-1 341 186	-1 270 670
Försäljningar	0	16 850
Nedskrivningar/utrangeringar	18	848
Överföringar	82	-2
Årets avskrivningar	-62 500	-88 212
Utgående ackumulerade av- och nedskrivningar	-1 403 586	-1 341 186
Utgående redovisat värde	2 657 086	2 395 514

Nedskrivning har skett av markförberedelser på konstgräsyta Vråen till ett värde av 28 tusen kronor eftersom projektet inte slutfördes.

Not 12 Maskiner och inventarier

	2023-08-31	2022-12-31
Ingående anskaffningsvärde	695 557	646 520
Inköp	36 891	58 418
Försäljningar	-1 475	-1 572
Nedskrivningar/utrangeringar	-351	-7 565
Överföringar	1 366	-244
Utgående anskaffningsvärde	731 988	695 557
Ingående ackumulerade av- och nedskrivningar	-491 647	-456 121
Försäljningar	926	1 503
Nedskrivningar/utrangeringar	351	4 803
Överföringar	-82	22
Årets avskrivningar	-29 976	-41 854
Utgående ackumulerade av- och nedskrivningar	-520 428	-491 647
Utgående redovisat värde	211 560	203 910

Not 13 Finansiella anläggningstillgångar

	2023-08-31	2022-12-31
Aktier och andelar		
Gnosjöregionens näringslivsråd	6	6
Inera AB	42	42
Kommentusgruppen AB	2	2
Södra skogsägarna ekonomisk förening	366	354
Värnamo City	13	13
Värnamo Näringsliv AB	10	10
Värnamo Stadshus AB	4 000	4 000
Kommuninvest ekonomisk förening	23 196	19 741
Summa aktier och andelar	27 635	24 168
Bostadsrätter	2 935	2 937
Summa finansiella anläggningstillgångar	30 570	27 105

Not 14 Bidrag till infrastruktur

	2023-08-31	2022-12-31
Bidrag till Trafikverket för åtgärder riksväg 27		
Totalt bidrag	13 950	13 950
Akkumulerad upplösning	-5 514	-5 142
varav årets upplösning	372	-558
Summa bidrag till infrastruktur	8 436	8 808

Kommunfullmäktige beslutade 2010-12-16 att godkänna avtalet med Trafikverket om kommunal medfinansiering av åtgärder på riksväg 27. Bidraget redovisas i balansräkningen och upplöses under 25 år.

Not 15 Förråd, lager och exploateringsfastigheter

	2023-08-31	2022-12-31
Tomter för försäljning		
Ingående värde	78 234	92 203
Årets anskaffningar	5 317	16 293
Årets försäljningar	-6 170	-9 184
Nedskrivningar	0	-1 213
Överföringar	-11 753	-19 865
Utgående värde tomter för försäljning	65 628	78 234
Förråd, Nydalavägen	3 070	2 829
Förråd, skogsprodukter	1 140	585
Lager Stomsjö	417	1 012
Summa förråd, lager och exploateringsfastigheter	70 255	82 660

Not 16 Fordringar

	2023-08-31	2022-12-31
Kundfordringar	20 606	23 045
Statsbidragsfordringar och kostnadsersättningar	77 216	74 538
Kommunalskattfordringar	17 639	21 096
Övriga kortfristiga fordringar	1 021	878
Förutbetalda kostnader och upplupna intäkter	123 251	160 605
Summa fordringar	239 733	280 162

Not 17 Kassa och bank

	2023-08-31	2022-12-31
Kontantkassa	30	34
Bank	286 900	256 891
Summa kassa och bank	286 930	256 925

Kommunen har tillsammans med koncernföretagen en gemensam checkräkningskredit på 100 miljoner kronor. Krediten är för närvarande outnyttjad.

Not 18 Eget kapital

	2023-08-31	2022-12-31
Ingående eget kapital	1 843 733	1 710 902
Årets resultat	84 202	132 831
Summa eget kapital	1 927 935	1 843 733

Not 19 Avsättningar för pensioner och liknande förpliktelser

	2023-08-31	2022-12-31
Utgående skuld och ansvarsförbindelse per 2023-08-31 baserar sig på en omräkning av uppgifter från pensionsadministratören per 2023-06-30.	57 864	52 447

Not 20 Andra avsättningar

	2023-08-31	2022-12-31
Avsatt för återställande av deponi		
Redovisat värde vid årets början	21 259	35 275
Nya avsättningar	0	0
lanspråktagna avsättningar	-7 429	-14 016
Utgående avsättning	13 830	21 259

Återställandet av deponier görs löpande. År 2021 har tekniska förvaltningen gjort en uppdaterad beräkning avseende kommande utgifter för utredning och åtgärder.

Avsatt för medfinansiering Bangården

Redovisat värde vid årets början	7 592	0
Nya avsättningar	0	8 172
lanspråktagna avsättningar	0	-580
Utgående avsättning	7 592	7 592

Medfinansiering Värnamo Bangård för frigörande av exploateringsmark.

Avsatt för medfinansiering Järnvägen Y:et

Redovisat värde vid årets början	27 300	0
Nya avsättningar	0	27 300
lanspråktagna avsättningar	0	0
Utgående avsättning	27 300	27 300

Summa andra avsättningar

	48 722	56 151
--	--------	--------

Not 21 Långfristiga skulder

	2023-08-31	2022-12-31
Långfristig upplåning i banker och kreditinstitut	695 000	520 000
Förutbetalda intäkter anläggningsavgifter	100 996	96 323
Förutbetalda intäkter offentliga investeringsbidrag	49 324	52 099
Förutbetalda intäkter, investeringsfond VA	60 687	62 354
Summa långfristiga skulder	906 007	730 776
Förutbetalda intäkter som regleras över flera år		
Anläggningsavgifter återstående år (vägt snitt)	42 år	43 år
Offentliga investeringsbidrag återstående antal år (vägt snitt)	17 år	14 år
Investeringsfond VA, återstående antal år	25 år	26 år
Uppgifter om lång- och kortfristig upplåning		
Genomsnittlig ränta %	1,07	0,56
Genomsnittlig kapitalbindningstid, år	2,21	2,25
Kapitalförfall andel av lån		
0-5 år	100%	100%
över 5 år	0%	0%
Genomsnittlig räntebindingstid	2,21	2,25

Not 22 Kortfristiga skulder

	2023-08-31	2022-12-31
Kortfristiga skulder till banker och kreditinstitut	142 644	100 497
Leverantörsskulder	122 512	151 640
Moms och punktskatter	1 792	0
Personalens skatter, avgifter och avdrag	28 618	26 155
Semester och övertidsskuld	52 219	88 102
Övriga upplupna kostnader och förutbetalda intäkter	187 354	186 140
Övriga kortfristiga skulder	28 961	19 443
Summa kortfristiga skulder	564 100	571 977

Not 23 Panter och därmed jämförliga säkerheter

	2023-08-31	2022-12-31
Fastighetsinteckningar	18 010	18 010
Summa panter och därmed jämförliga säkerheter	18 010	18 010

Not 24 Pensionsförpliktelser som inte tagits upp bland skulderna eller avsättningarna

	2023-08-31	2022-12-31
Ingående ansvarsförbindelse	553 245	533 462
Genomförda inlösen av pensionsrätter intjänade före 1998, belopp inklusive särskild löneskatt (24,26%):		
År 2006: Pensionstagare födda 19420101-19430415	24 335	24 335
År 2007: Pensionstagare födda 19430416-19440331	29 123	29 123
År 2008: Pensionstagare födda 19440401-19440731	9 493	9 493
År 2010: Pensionstagare födda 19460108-19461226	24 408	24 408
År 2010: Pensionstagare födda 19470104-19470316	9 853	9 853
År 2011: Pensionstagare födda 19470317-19470417	4 185	4 185
År 2011: Pensionstagare födda 19370104-19381020	10 133	10 133
År 2012: Pensionstagare födda 19381021-19391230	19 816	19 816
År 2013: Pensionstagare födda 19640110-19640724	3 253	3 253
År 2013: Pensionstagare födda 19650104-19651130	6 637	6 637
År 2016: Vissa utvalda pensionstagare	11 261	11 261
År 2017: Vissa utvalda pensionstagare	4 068	4 068
År 2018: Vissa utvalda pensionstagare	5 087	5 087
År 2022: Vissa utvalda pensionstagare	20 344	20 344
Summa genomförda inlösen av pensionsrätter intjänade före 1998	181 996	181 996

Kommunförbundet Jönköpings län avvecklades som organisation per den 31 december 2005. Kommunerna i Jönköpings län har ansvar för pensionsförpliktelserna för den tidigare anställda personalen. Administrationen sköts av Jönköpings kommun. Avsatta medel för pensionerna finns i en stiftelse. Dessa räcker förmodligen för att säkerställa finansieringen av framtida pensionsutbetalningar. Om så inte sker ska kostnaderna fördelas mellan länets samtliga kommuner. Per 2022-12-31 fanns ett överskott om 7 922 tusen kronor i förhållande till pensionsåtagandena.

Not 25 Övriga ansvarsförbindelser

	2023-08-31	2022-12-31
Borgensåtagande kommunala bolag		
Värnamo Stadshus AB	216 000	276 000
Värnamo Kommunala Industrifastigheter AB	596 000	596 000
Finnvedsbostäder AB	1 500 000	1 500 000
Värnamo Energi AB	395 000	395 000
Kommunalförbundet Samverkan Återvinning Miljö (SÅM)	101 400	101 400
Övriga borgensförbindelser		
Egnahem och småhus, SBAB	8	8
Övriga förpliktelser		
Donationer att förvalta	406	406
Summa övriga ansvarsförbindelser	2 808 814	2 868 814

Medlemskap i Kommuninvest ekonomisk förening

Värnamo kommun har i april 2012 ingått en solidarisk borgen såsom för egen skuld för Kommuninvest i Sveriges AB:s samtliga nuvarande och framtida förpliktelser.

Samtliga kommuner som per 2021-06-30 var medlemmar i Kommuninvest ekonomisk förening har ingått likalydande borgensförbindelser.

Mellan samtliga medlemmar i Kommuninvest ekonomisk förening har ingåtts ett regressavtal som reglerar fördelningen av ansvaret mellan medlemskommunerna vid ett eventuellt ianspråktagande av ovan nämnd borgensförbindelse.

Enligt regressavtalet ska ansvaret fördelas dels i förhållande till storleken på de medel som respektive medlemskommun lånat av Kommuninvest Sverige AB, dels i förhållande till storleken på medlemskommunernas respektive insatskapital i Kommuninvest ekonomisk förening.

Vid en uppskattning av den finansiella effekten av Värnamo kommuns ansvar enligt ovan nämnd borgensförbindelse, kan noteras att per 2023-06-30 uppgick Kommuninvest i Sveriges AB:s totala förpliktelser till 598,0 miljarder kronor och totala tillgångar till 587,7 miljarder kronor. Kommunens andel av de totala förpliktelserna uppgick till 3 440 miljoner kronor och andelen av de totala tillgångarna till 3 435 miljoner kronor.

Medlemskap i kommunalförbund Samverkan Återvinning Miljö (SÅM)

Värnamo kommun har i juni 2017 ingått en solidarisk borgen såsom för egen skuld för kommunalförbundet SÅM:s samtliga nuvarande och framtida förpliktelser. Samtliga kommuner i GGW har ingått likalydande borgensförbindelser.

Mellan samtliga medlemmar i kommunalförbundet SÅM har ingåtts ett regressavtal som reglerar fördelningen av ansvaret mellan medlemskommunerna vid ett eventuellt ianspråktagande av ovan nämnda borgensförpliktelser. Enligt regressavtalet ska ansvaret fördelas i förhållande till storlek på medlemskommunerna.

Den solidariska borgen för samtliga kommuner som avser låneförpliktelser uppgick per 2023-08-31 till 250 miljoner kronor, varav aktuell skuld är 128 miljoner kronor. Värnamo kommuns ansvar i ovan nämnda ansvarsförbindelse är 39 procent och uppgick per 2023-08-31 till 49,9 miljoner kronor.

Den solidariska borgen för samtliga kommuner som avser checkräkningskredit uppgick per 2023-08-31 till 10 miljoner kronor, men är outnyttjad. Värnamo kommuns andel i ovan nämnda ansvarsförbindelse är 39 procent.

Not 26 Justering för ej likviditetspåverkande poster

	2023-08-31	2022-12-31
Avskrivningar	92 479	130 066
Nedskrivningar/utrangeringar	26	10 153
Avsättning pensioner	5 417	2 073
Avsättning återställning deponi	-7 429	-14 016
Avsättning VA-investeringsfond	-1 667	-2 500
Avsättning övrigt	0	34 892
Upplösning av bidrag till infrastruktur	372	558
Upplösning av skuld för anläggningsavgifter	-1 582	-2 251
Upplösning av investeringsbidrag	-2 666	-3 359
Övriga ej likviditetspåverkande poster	-11 662	-20 460
Summa justering för ej likviditetspåverkande poster	73 288	135 156

Not 27 Poster som redovisas i annan sektion

	2023-08-31	2022-12-31
Realisationsresultat vid försäljning av anläggningstillgångar	-426	-10 494
Realisationsresultat vid avyttring av finansiell tillgång	3	-1 746
Summa poster som redovisas i annan sektion	-423	-12 240

Not 28 Kostnader för räkenskapsrevision

	2023-08-31	2022-12-31
Sakkunnigt biträde	0	240 000
Förtroendevalda revisorer	0	67 400
Total kostnad för räkenskapsrevision	0	307 400

Driftredovisning

Styrelse/nämnd Belopp i miljontals kronor	Helår				Januari – augusti	
	Budget 2023	Prognos 2023	Budget-avvikelse	Bokslut 2022	Utfall 2023	Utfall 2022
Kommunstyrelse Kommunledningsförvaltning	105,4	103,6	1,8	96,6	62,9	58,5
Kommunstyrelse Campus Värnamo	24,6	24,6	0,0	24,0	17,7	17,8
Teknik- och fritidsnämnd	104,8	104,8	0,0	105,2	72,6	64,0
Upphandlingsnämnd	0,0	0,0	0,0	0,4	0,0	0,3
Samhällsbyggnadsnämnd	65,6	65,5	0,1	59,8	42,8	37,5
Servicenämnd	45,4	45,4	0,0	44,7	27,8	25,1
Kulturnämnd	35,7	35,7	0,0	33,5	24,4	23,5
Barn- och utbildningsnämnd	979,4	996,3	-16,9	929,1	634,7	575,9
Omsorgsnämnd	689,5	732,0	-42,5	665,2	488,9	442,7
Medborgarnämnd	166,1	177,2	-11,1	165,0	119,2	104,5
Överförmyndare	2,3	1,9	0,4	2,1	1,3	1,6
Kommunens revisorer	1,6	1,6	0,0	1,6	0,5	0,6
Finansiering	-75,0	-73,2	-1,8	-69,7	-73,9	-71,7
Justering, poster ej hänförliga till verksamhetens intäkter och kostnader i resultaträkningen	0,0	9,8	-9,8	11,0	3,9	2,9
Verksamhetens intäkter och kostnader enligt resultaträkningen	2 145,2	2 225,2	-80,0	2 068,5	1 422,8	1 283,2

Verksamhet Belopp i miljontals kronor	Helår				Januari – augusti	
	Budget 2023	Prognos 2023	Budget-avvikelse	Bokslut 2022	Utfall 2023	Utfall 2022
Politisk verksamhet	23,5	24,0	-0,5	21,8	14,9	14,1
Infrastruktur, skydd med mera	122,2	115,3	6,9	144,5	78,2	72,2
Fritid och kultur	100,3	99,0	1,3	98,9	68,7	66,4
Pedagogisk verksamhet	988,7	1 005,8	-17,1	939,0	643,3	585,3
Vård och omsorg	834,0	891,5	-57,5	812,1	595,8	517,2
Särskilda insatser	16,9	12,7	4,2	12,8	8,6	12,0
Affärsverksamhet	0,7	0,5	0,2	-20,5	-7,1	-0,7
Övrig verksamhet	134,3	134,9	-0,6	127,8	80,5	71,8
Justering, poster ej hänförliga till verksamhetens intäkter och kostnader i resultaträkningen	-75,4	-58,5	-16,9	-67,9	-60,1	-55,1
Verksamhetens intäkter och kostnader enligt resultaträkningen	2 145,2	2 225,2	-80,0	2 068,5	1 422,8	1 283,2

Investeringsredovisning

Styrelse/nämnd Belopp i miljontals kronor	Helår				Utfall januari – augusti			
	Budget 2023	Prognos 2023	Budget-avvikelse	Bokslut 2022	Inkomster 2023	Utgifter 2023	Netto 2023	Netto 2022
Kommunstyrelse inkl. kommunfullmäktige	-6,0	-18,6	12,6	4,4	-30,7	2,3	-28,4	-9,0
- Varav Kommunledningsförvaltning	4,4	3,8	0,6	4,0	-30,7	1,4	-29,3	2,7
- varav Kommunledningsförvaltning, Mark- & exploatering	-10,4	-22,4	12,0	-0,2	0,0	0,9	0,9	-11,7
Kommunstyrelsen Campus Värnamo	0,8	0,7	0,1	0,6	0,0	0,6	0,6	0,2
Teknik- och fritidsnämnd	394,4	564,7	-170,3	267,3	0,1	320,2	320,3	131,1
Samhällsbyggnadsnämnd	6,8	3,3	3,5	6,9	0,0	1,3	1,3	1,6
Servicenämnd	24,9	18,7	6,2	10,1	-0,1	15,5	15,4	3,7
Kulturnämnd	5,3	6,9	-1,6	2,2	0,0	2,9	2,9	1,0
Barn- och utbildningsnämnd	23,5	17,1	6,4	12,1	-0,1	8,4	8,3	6,9
Omsorgsnämnd	14,5	9,5	5,0	11,5	0,0	3,6	3,6	4,8
Medborgarnämnd	3,4	3,4	0,0	1,6	0,0	1,3	1,3	0,8
Finansiering (kommunstyrelse)	202,3	4,9	197,4	0,0	0,0	0,0	0,0	0,0
Justering för investering i exploateringsområden	0,0	54,1	-54,1	20,6	30,9	-5,5	25,4	20,5
Summa investeringar	669,8	664,7	5,1	336,7	0,1	350,6	350,7	161,6

Verksamhet Belopp i miljontals kronor	Helår				Utfall januari – augusti			
	Budget 2023	Prognos 2023	Budget-avvikelse	Bokslut 2022	Inkomster 2023	Utgifter 2023	Netto 2023	Netto 2022
Infrastruktur, skydd med mera	87,5	60,2	27,3	43,3	-2,3	32,9	30,6	18,7
Fritid och Kultur	10,9	13,1	-2,2	11,7	0,0	6,7	6,7	8,3
Pedagogisk verksamhet	24,1	17,6	6,5	12,3	-0,1	9,0	8,9	6,7
Vård och Omsorg	17,6	12,0	5,6	12,9	0,0	4,9	4,9	5,5
Särskilda insatser	0,1	0,1	0,0	0,0	0,0	0,0	0,0	0,1
Affärsverksamhet	25,1	68,4	-43,3	33,9	-28,3	45,7	17,4	19,1
Örig verksamhet, för fördelning	504,5	439,2	65,3	202,0	-0,1	256,9	256,8	82,7
Justering för investering i exploateringsområden	0,0	54,1	-54,1	20,6	30,9	-5,5	25,4	20,5
Summa Investeringar	669,8	664,7	5,1	336,7	0,1	350,6	350,7	161,6

Årets största investeringar

Belopp i miljontals kronor	Årets utfall t.o.m. 2023-08-31	Totalt utfall t.o.m. 2023-08-31
Trälleborgsskolan Om-/tillbyggnad	62,1	119,3
Park Arena (Gröndalsprojekt ny bollhall/ombyggnad)	38,5	80,4
Ny förskola, Rönbacken i Bredaryd	24,0	43,5
Ny grundskola, Västhorjaskolan i Värnamo	21,2	27,0
Ny förskola, Skogens förskola i Värnamo	18,8	34,6
Ny förskola, Förskolan Ekenhaga i Värnamo	17,5	30,1
Figy ombyggnad av kök och matsal	14,1	35,1

Fördelning av investeringar

januari–augusti	2023	2022
Investeringar i skattefinansierad verksamhet	305,1	123,5
Investeringar i avgiftsfinansierad verksamhet	45,6	38,1
Summa investeringar	350,7	161,6

Revisorerna i Värnamo kommun

18 oktober 2023

Till
Fullmäktige i Värnamo kommun
organisationsnummer 212000-0555

Revisorernas bedömning av delårsrapport

Vi, av fullmäktige utsedda revisorer, har uppdraget att bedöma om resultatet i delårsrapport per 2023-08-31 är förenligt med de mål fullmäktige beslutat om. Bedömningen avser mål och riktlinjer som är av betydelse för en god ekonomisk hushållning, såväl finansiella som för verksamheten.

Granskningen har utförts av sakkunniga som biträder revisorerna.

Vår bedömning är baserad på en översiktlig granskning av delårsrapporten, inriktad på övergripande analys och inte på detaljer i redovisningen.

Granskningen har utförts enligt god revisionssed i kommunal verksamhet.


Granskningens resultat presenteras i bifogad rapport.


Revisorernas samlade bedömning är:

- av de finansiella målen bedöms ett av två mål bli uppfyllt per den 31 december 2023.
- att balanskravet kommer uppnås för 2023, om resultatet blir i nivå med den helårsprognos som presenteras i delårsrapporten.
- att merparten av de kommunövergripande verksamhetsmålen kommer att vara uppfyllda eller nå en hög grad av måluppfyllelse för helåret 2023.


Vi revisorer vill dock uttrycka vår oro för kommunens resultat för 2024 med beaktande av stora driftunderskott för en del nämnder och att åtgärdsplaner inte kommer vara realiserade vid ingången av 2024.

Värnamo kommun den 18 oktober 2023


Susanne Andersson, ordförande


Lennart Swerlander


Lilly Modigh


Margaretha Fransson


Karl-Magnus Svensson


Östen Sjölin, vice ordförande


Leif Nygren


Tero Hedin Väisänen


Lars Holmström

Bilagor: Granskningsrapport delårsrapport, Granskning Balanskrav och god ekonomisk hushållning och Yttrande från auktoriserad revisor



